



Morpheus

Besamungsverein  
Nordschwaben e. V.



# Höchstädter Bullenbote

Ausgabe III/2011



Vanadin



Madera



Horst



Salbei



Hellas





## Inhaltsverzeichnis

Seite

Vorwort .....	3
Neues aus der Zuchtwertschätzung für Nordschwaben .....	4
Fortbildungsveranstaltung für Tierärzte und Landwirte .....	6
Kreiszüchtersversammlungen 2012 .....	9
Tag der offenen Tür bei Familie Hermanns in Reitingen .....	10
Neues aus der Station .....	10
Jungzüchter Wertingen .....	13
„Gesunde Klauen tragen die Milch“ .....	14
Fortbildungsveranstaltung Klauenpflegeworkshop .....	15
INDER Nachzuchtpräsentation .....	16
Neue Gebührenordnung .....	18
Auswahl nachkommengeprüfter Bullen .....	19
Auswahl genomisch geprüfter Bullen .....	23
Auswahl genomisch geprüfter Bullen (Ersteinsatz) .....	27
Vererbungsstärken unserer Bullen .....	30
Braunvieh-, Holstein-Rot- und Holstein-Schwarz-Bullen .....	31
Schnellauswahlliste unserer Fleckvieh-Bullen .....	32

### Besamungsverein Nordschwaben e.V.

Gesellschafter oder Mitglied bei:



Höchstädter Klauenpflege GmbH



Spermex - Gesellschaft für den Import und Export von TG-Sperma mbH



InterGen GmbH



Vereinigung zur Förderung der Rinderzucht



Arbeitsgemeinschaft der Besamungsstationen in Bayern



Arbeitsgemeinschaft Süddeutscher Rinderzucht- und Besamungsorganisationen



Arbeitsgemeinschaft Deutscher Rinderzüchter

### Verbindungen zur Besamungsstation

Bestellung von Samen u. Besamungsscheinen	}	Frau Grimminger	
		Frau Macoschek	☎ 09074 / 9559 - 15
		Frau Markmann	
Samenausfahrten		Herr Montessuto	☎ 09074 / 9559 - 15
Stationsleiter		Dr. Bosselmann	☎ 09074 / 9559 - 17
Zentrale		Frau Zanggl	☎ 09074 / 9559 - 0
Buchhaltung		Herr Schnürch	☎ 09074 / 9559 - 19
Datentechnik u. Information		Herr Wanke	☎ 09074 / 9559 - 11
Fax: allgemeine Nachrichten			☎ 09074 / 9559 - 25
Fax: Samenbestellung			☎ 09074 / 9559 - 16
E-Mail			✉ info@bv-hoechstaedt.de
Internet			🌐 www.bv-hoechstaedt.de

### Verbindungen zur Höchstädter Klauenpflege

Geschäftsführer	Mag. Reißler	☎ 09074 / 9559 - 13
Klauenpflege	Frau Magosch	☎ 09074 / 9559 - 20
Internet		🌐 www.klauenpflege.de

**Bild Titelseite:** Der Besamungsverein Nordschwaben e.V. feiert in diesem Jahr sein 60-jähriges Jubiläum. Zu diesem Anlass sind eine der bedeutendsten Bullen der letzten Jahrzehnte sowie aktuelle Stars abgebildet. Von unten: Hellas 59433, Salbei 59713/6, Horst 59873, Madera 160365, Vanadin 179356 und Morpheus 163250.

Herausgeber: Besamungsverein Nordschwaben e.V.  
 Ensbachstraße 17, 89420 Höchstädt/Donau

Erscheinungsweise: nach jeder Zuchtwertschätzung

Gestaltung und Druck: Roch Druck, Einsteinstr. 21, 89407 Dillingen/Donau



## Liebe Mitglieder,

das Jahr 2011 hat uns Rinderzüchtern einiges abverlangt. Nach einem trockenen Frühjahr mit Ertragseinbußen im 1. Grasschnitt folgte ein feuchter Sommer, der dies in den Folgeschnitten wieder wettmachte. Der trockene, warme Herbst schließlich brachte Spitzenerträge beim Mais. Insgesamt war es ein gutes Futterjahr 2011.

Weiter steigende Erzeugerpreise bei Milch und Schlachtvieh sowie ordentliche Mastkälberpreise werden von uns Milchviehhalter dringend benötigt, um die weiter steigenden Kosten bei Energie, Betriebsmittel, sowie Soziallasten aufzufangen. Auch die immer weiter steigenden Pachtpreise verlangen bei uns eine bessere Einnahmesituation.

Für unsere Mitglieder wurde an der Station einiges verändert. Die Öffentlichkeitsarbeit wurde erkennbar verbessert. So hat sich beispielsweise der zeitnahe Postversand des Bullenboten nach jeder Zuchtwertschätzung bewährt. Auf ein positives Echo stieß bei unseren Mitgliedern sowie den Gästen die Bullenparade im Juni. Hierbei konnte man sich von der Spitzengenetik in Höchstädt ein Bild machen. Beim stark nachgefragten Klauenservice gilt das Motto Qualität vor Quantität. Für die Zukunft planen wir für unsere Mitglieder Management- und Fütterungsseminare sowie im Rahmen unserer Möglichkeiten Betriebsbesuche.



Mit Euphorie aber auch einer gehörigen Portion Skepsis wird die genomische Selektion in der Rinderzucht beurteilt. Auch wenn wir der Forschung und Wissenschaft Glauben schenken, müssen wir vorsichtig mit diesen Neuerungen umgehen. Aus unserer Sicht ist auch in naher Zukunft nach wie vor eine Nachkommenprüfung der genomischen Jungvererber nötig, um weiterhin sichere Vererber in Leistung und Exterieur bieten zu können.

Wie bisher sollten Sie sich auch im kommenden Jahr auf die Höchstädter Station verlassen können. Wir wollen Ihnen das Sperma stets zu attraktiven Preisen anbieten.

Ich bedanke mich bei allen Mitgliedern für das im vergangenen Jahr entgegengebrachte Vertrauen und bei unseren Angestellten für ihren stets unermüdlichen Einsatz.

Für das Jahr 2012 wünsche ich Ihnen und Ihren Familien viel Gesundheit und Erfolg in Ihren Betrieben.

Mit freundlichen Grüßen

A handwritten signature in blue ink, appearing to read 'Hut A'.



## Neues aus der Zuchtwertschätzung für Nordschwaben

Mit der Dezember Zuchtwertschätzung ging das Jahr 2011 langsam zu Ende. Diese Zuchtwertschätzung ist nochmals von einer großen Welle an *Winnipeg*-Söhnen geprägt, die sich aufgrund ihrer Zahlen für den Zweiteinsatz qualifizieren. Allerdings haben wir vom Besamungsverein Höchstädt die Messlatte der *Winnipeg*-Söhne hoch gesetzt, sodass es insgesamt nur vier in die Höchstädter Top-Liste geschafft haben.



Der beste Neueinsteiger und gleichzeitig der neue Listenführer in Höchstädt ist der *Winnipeg*-Sohn *WILLEM* \*TA 179282, der mit dem Muttervater *Romel* A einen echten Kuhmacher im

Pedigree hat. Sein gGZW von 137 ist extrem hoch. Sein MW von 119 und FW von 122 machen ihn zu einem klassischen Doppelnutzungsbullen. Er vererbt zudem positiv im Eiweiß. Weiterer Glanzpunkt ist neben seinem hohen Fitness-ZW sein Exterieur. Die rahmigen, sehr gut bemuskelten *WILLEM*-Töchter stehen auf einem stabilem Fundament, das ideal gewinkelt ist, bei einer straffen Fessel und hohen Klauentracht. Dieser Bulle eignet sich für den Einsatz auf Kühe.

*WINNING* 179256 konnte sein sehr hohes Niveau halten und hat sich zudem in der Milchleistung nochmals verbessert. Mit 108 im paternalen Kalbeverlauf gehört *WINNING* zu den leichter kalbenden *Winnipeg*-Söhnen.



Neu dazu kommt der aktuell beste *Manso*-Sohn *MARSHAL* 188986. Mit einem gGZW von 136 schiebt er sich auf die vorderen Ränge. Er ist in der Milchleistung im durchschnittlichen Bereich, zeichnet sich aber vor allem als Fitnessbulle aus. Seinem extrem guten Zellzahl-ZW von 127 steht jedoch eine knappere Melkbarkeit gegenüber. *MARSHAL* ist Kalbinnen geeignet, was ihn zusätzlich interessant macht. Seine Töchter sind rahmig, gut bemuskelt, weisen ein gut durchschnittliches Fundament auf und haben

kleine Euter. *MARSHAL*-Töchter neigen etwas zum Nervöseren, was bei der Anpaarung beachtet werden sollte.

Mit *WINERGY* 162170 schafft es der zweite *Winnipeg*-Sohn mit der Dezember-ZWS in den Zweiteinsatz. Sein gGZW von 130 und sein MW von 124 sind auf einem hohen Niveau, was sicherlich durch seine positive Eiweißvererbung mit begründet ist. Er ist sowohl in der Melkbarkeit als auch in der Zellzahl und Persistenz weit über dem Durchschnitt. Im Rahmen vererbt er gut durchschnittlich, seine Fundamentvererbung ist im gewünschten Bereich und die Euter sind in Ordnung, wobei der Euterboden von 96 bei der Anpaarung beachtet werden sollte.



Ebenfalls neu ist der Bulle *MARK* 188983. Mit *Mandl* als Vater und *Sponsor* als Muttervater führt er ein nicht alltägliches Blut. Sein gGZW von 130 ist für diese Abstammung recht

hoch. Mit +690 kg Milch und +0,07 % Eiweiß ist er in diesen Merkmalen im gewünschten Bereich. Ihn zeichnet auch ein extrem hoher Fitness-Zuchtwert von 125 aus. Er eignet sich für den Einsatz auf Kalbinnen, dafür ist er im Rahmen knapper. Die etwas mehr gewinkelten Hinterbeine sind feinknochig, was absolut positiv ist. Mit einem Zuchtwert von 112 im Euter liegt er deutlich über der Erwartung. Die guten Euter werden von einem stark ausgeprägten Zentralband gehalten. Die etwas kräftigeren Striche der *MARK*-Töchter fallen zudem sehr positiv auf!

*GEPARD* 162080 steht nun bei einem gGZW von 128 und einem MW von 119. Leider ist das Sperma von ihm sehr knapp, sodass wir die Nachfrage von diesem Stier aktuell nicht ganz decken können.

Der *Magirus*-Sohn *MILLER* 197920 aus einer *Rochen*-Tochter gezogen schafft ebenfalls den Sprung in den Zweiteinsatz. Mit gGZW 123, MW 111, FW 117 und FIT-ZW von 114 ist er ausgeglichen. Er eignet sich mit einem Kalbeverlauf von 116 für Kalbinnen. Die großrahmigen *MILLER*-Töchter haben ein hervorragendes Fundament und gute Euter. Erwähnenswert sind bei den hohen Eutern die sehr langen und etwas dickeren Striche, womit *MILLER* als optimaler Bulle für Ausgleichspaarungen bei Kühen mit sehr feinen Strichen hergenommen werden kann.





Auch der längst bewährte *INDER 185081*, der mit seiner Nachzucht bei der VFR-Schau in Schwandorf und beim Herbstfest des Wertinger Zuchtverbandes nochmal auf sich aufmerksam gemacht hat, kann sein hohes Niveau für einen sehr sicher geprüften Bullen halten. Mit nun 440 bewerteten Töchtern im Exterieur konnte er seinen Euterzuchtwert auf 128 nochmal etwas steigern!

*MAERTYRER 169980* hat sich als Allround-Bulle bestätigt und kann breit eingesetzt werden. Sein Euter mit 123 sollte an dieser Stelle nochmals erwähnt werden.

Der Bulle *SAFI 179077* gehört mit +1027 kg Milch und einem Euterzuchtwert von 129 nach wir vor zu den herausragenden Bullen in diesen Merkmalen. Sein erhöhter Anteil an Holsteinblut führt mit der neuen Herdbuchordnung dazu, dass all seine Nachkommen, die nach dem 31.10.2012 geboren werden, nicht in Herdbuch A eingetragen werden können. Dadurch kann es bei der Vermarktung in den Export zu Problemen kommen. Jedoch sind die Qualitäten dieses Bullen unbestritten und sollte nach wie vor in Ihren Betrieben Einsatz finden.

Unsere genomisch geprüfte Bullen haben wir für Sie aktualisiert.



Sehr erfreulich hierbei ist, dass sich unser Star *VANADIN 179356* im gGZW um 3 Punkte auf nun 143 steigern konnte. Mit einem MW von 121, +892 kg Milch und einem FW von sage und schreibe 145 gehört er zur absoluten Spitze in diesen Merkmalen. *VANADIN* ist somit DER Doppelnutzungsbulle schlechthin! Zudem ist er aktuell nach genomischen Werten der beste *Vanstein*-Sohn! Das Auflaufen seiner Töchter zeigt sowohl im Leistungsbereich, als auch im Exterieur ähnliche Tendenzen wie seine genomischen Zahlen!

Ebenso beachtenswert ist die Entwicklung von *INDOSSAR 192876*. Mit einem gGZW von 134 ist er nun der beste Sohn seines Vaters *INDER*. Er überzeugt in allen Milchmerkmalen. Vor allem sein hervorragendes Exterieur darf nicht außeracht gelassen werden.



Neu hinzu kommt der beste *Polari*-Sohn. *POLAR-BAER 193020* ist mit einem gGZW von 132 und einem MW von 127 für seine alternative Abstam-



mung sehr hoch! Auch er liegt in allen Fitnesswerten im erwünschten Bereich. Zudem lassen seine genomischen Zahlen von 118 im Fundament und 114 im Euter sehr schöne Kühe erwarten.

Der *Rurex*-Sohn *RUFUSS 605828* ist ein weiterer genomischer Spitzenbulle, der neu in unserem Angebot ist. Mit gGZW 130, MW 121 bei einer positiven Eiweißvererbung, FW 110 und FIT-ZW von 120 liegt er voll im anzustrebenden Bereich. Auch das Exterieur sieht sehr vielversprechend aus, bei dem lediglich das etwas ebenere Becken beachtet werden sollte.



Mit dem *Gebalot*-Sohn *GRIMM PS 164480* haben wir einen der besten hornlos-Bullen in unseren Reihen! Mit einem gGZW von 126 und MW von 118 ist er in beiden Merkmalen für einen genetisch hornlosen Bullen hervorragend. Zudem hat er mit +629 Milch-kg auch genügend Milch. Sein genomischer Kalbeverlauf von 124 und seinen Vater *Gebalot* im Hintergrund lassen darauf schließen, dass *GRIMM PS* ein absoluter Kalbinnenstier wird.



Als letzten neuen Bullen rundet der ebenfalls hornlose *Rau*-Sohn *VANGELIS Pp 850896* das sehr ansprechende Höchstädter Angebot ab. Er ist mit einem gGZW von 121 für einen genetisch hornlosen Bullen ebenfalls sehr gut. Eine positive Eiweißvererbung wird ihn neben seinen hohen Fitnesszuchtwert auszeichnen. Als *Rau*-Sohn und einem Euterzuchtwert von 108 wird er sicherlich in diesem Merkmal zu den besten hornlosen Bullen gehören.

Wir sind sehr froh, Ihnen zum Jahresbeginn 2012 ein so breites und gutes Angebot an Spitzenbullen anbieten zu können, bei dem Sie sicherlich für jede Kuh den passenden Bullen finden werden. Auf diesem Weg wünsch wir Ihnen ein gutes neues Jahr und noch ein paar ruhige Wintertage, so dass Sie gestärkt in die neue Saison gehen können.

Herzlichst, Ihr

Dr. Frank Bosselmann

Dr. Frank Bosselmann



## Fortbildungsveranstaltung für Tierärzte und Landwirte

Die Fütterung ist unbestritten eine der größten Herausforderungen auf jedem landwirtschaftlichen Betrieb und hat damit tagtäglich großen Einfluss auf das Betriebsergebnis. Dabei nimmt sie nicht nur Einfluss auf die Fruchtbarkeit unserer Milchkühe, sondern bestimmt auch mit, ob unsere „Damen im Stall“ ihr genetisches Leistungspotential voll entfalten können.

In den heute größer werdenden Herden handelt es sich bei Störungen in der Fruchtbarkeit, Euter- und Klauengesundheit oftmals nicht mehr um ein Einzeltierproblem. Immer mehr wird die Gesamtsituation in der Herde betrachtet und es gilt diese Probleme auf Herdenbasis anzupacken. Auch die Erkenntnis, dass eine Gesunderhaltung der eigenen Herde in jedem Fall günstiger ist, als eine Therapie der kranken Tiere setzt sich mehr und mehr durch. Dabei spielen weniger die direkten Tierarztkosten eine Rolle, als vielmehr die „versteckten“ Kosten, die ein krankes Tier durch erhöhten Betreuungsaufwand, Milchgeldverlust, verlängerte Zwischenkalbezeit und frühzeitigen Abgang verursacht. Bei sehr vielen Fragestellungen kommt man auf den einzelnen Betrieben auf die Fütterung zurück. Sie ist vielfach die zentrale Stellgröße für den betriebswirtschaftlichen Erfolg eines modernen Milchviehbetriebes.



Aus diesem Grund haben am 8./9. Oktober 2011 der Besamungsverein Nordschwaben e.V. und die Höchstädter Klauenpflege GmbH gemeinsam mit Herrn Dr. Gerhard Reßler ein 2-tägiges Seminar mit dem Titel „Fütterungscontrolling in Theorie und Praxis“ exklusiv für unsere Tierärzte angeboten. In diesem 2-tägigen Seminar wurden, gemeinsam mit den interessierten Kollegen,

aktuelle Fragestellungen der modernen Milchviehfütterung erörtert und diskutiert. Abgerundet wurde das Seminar mit praktischen Übungen auf dem Betrieb von Herrn Karl Baumgartner, aus Deisenhofen.



An einem weiteren Fütterungsseminar, das der Besamungsverein Nordschwaben e.V. gemeinsam mit der Höchstädter Klauenpflege GmbH und Herrn Dr. Gerhard Reßler am 17./18.11.2011 veranstaltet hat, haben Landwirte aus dem Landkreis Dillingen teilgenommen. Auch hier wurde in einem 2-tägigen Intensivseminar der Einfluss der Fütterung auf den Betriebserfolg herausgearbeitet. Wie schon beim ersten Seminar wurde der Kurs mit praktischen Übungen auf dem Betrieb von Herrn Karl Baumgartner, Deisenhofen abgerundet. Die Teilnehmer konnten hier gezielt den theoretisch erlernten Fragestellungen direkt am Hof und am lebenden Tier nachgehen. Große Zustimmung fanden diese Übungen gerade deshalb, weil Herr Dr. G. Reßler gezielt demonstrierte, wie man praxisnah die Fütterung beurteilen kann und er gezeigt hat, wie man auf die „Stimme der Kuh“ hören kann. Sie ist es, die uns sehr viele Informationen über ihr Wohlbefinden und ihre Versorgung an allen lebenswichtigen Inhaltsstoffen (Energie, Protein, Mengen- und Spurenelemente) unmittelbar liefert. Diese Informationen zu erkennen, zu sammeln und richtig einzuordnen war zentraler Bestandteil des Kurses. Alle Kursteilnehmer waren begeistert und jeder Teilnehmer konnte für sich und seinen Betrieb interessante und neue Aspekte mit in



sein Betriebsmanagement einfließen lassen. Dies zeigte sich auch durch die Fragestellungen und Diskussionen, die während des Vortrages aufgekomen sind.

Jedem Landwirt ist bewusst, dass die Fragestellungen in der Fütterung immer sehr betriebspezifisch sind. Aus diesem Grund bieten der Besamungsverein Nordschwaben e.V. und die Höchstädter Klauenpflege exklusiv für ihre Mitglieder und Kunden zusätzlich zu diesem Fütterungsseminar auch einen Betriebscheck an. Dabei wird jeder Betrieb, der einen solchen Betriebscheck haben möchte eingehend analysiert und es wird gemeinsam mit Herrn Dr. Gerhard Reßler ein für jeden Betrieb individuell zugeschnittenes Optimierungsprogramm erarbeitet.

Uns ist es dabei wichtig, dass eine solche Beratung unabhängig ist und nicht von der Industrie mit gesponsert wird. Wir möchten Ihnen, eine fundierte und unabhängige Beratung anbieten und Ihnen nicht irgendwelche „Mittelchen“ verkaufen. Wir sind froh dies exklusiv für unsere Mitglieder und Kunden zu einem Preis von 450 Euro anstatt den sonst üblichen 600 Euro anbieten zu können. Den Differenzbetrag von 150 Euro übernimmt der Besamungsverein Nordschwaben e.V. und die Höchstädter Klauenpflege GmbH, da es auch in unserem Interesse liegt, gut wirtschaftende und zufriedene Kunden und Mitglieder zu haben. Mit diesem Angebot sehen wir uns nicht in Konkurrenz zu Ihren Hoftierärzten, die unbestritten tagtäglich eine sehr gut Arbeit auf Ihren Betrieben leisten. Vielmehr sind wir froh, mit den Hoftierärzten zusammen arbeiten zu können und in einer gegenseitigen vertrauensvollen Kooperation an der weiteren Entwicklung und Optimierung auf Ihrem Betrieb



mithelfen zu dürfen. Das Angebot umfasst eine eingehende und umfassende Betriebsanalyse und dauert ca. einen halben Tag. Den genauen Umfang ersehen Sie aus dem unten aufgeführten Ablaufplan.

Auch folgende Nachbesuche, z.B. bei weiteren Fragestellungen oder einem Futterwechsel möchten wir Ihnen anbieten mit zu begleiten. Dabei wird die Beratung nach Aufwand berechnet und sowohl von der Besamungsstation Nordschwaben e.V. als auch von der Höchstädter Klauenpflege GmbH großzügig unterstützt.

Wir, der Besamungsverein Nordschwaben e.V. und die Höchstädter Klauenpflege GmbH, möchten Ihnen die Seminare und Betriebschecks als ein kontinuierliches Programm anbieten und wollen damit für unsere Mitglieder und Kunden eine dauerhafte Unterstützung anbieten.

Aus diesem Grund bieten wir Ihnen am 21./22.2.2012 unser nächstes Fütterungsseminar an. Um auch hier wieder eine intensive und furchtbare Seminararbeit zu gewährleisten, wird die Teilnehmerzahl auf 20 Personen begrenzt. Sollten Sie Interesse haben, melden Sie sich bitte rechtzeitig bei uns an.





## Nur gesunde, fruchtbare und leistungsbereite Tiere bringen Geld

Die neue Rinderspezialberatung (Bovi-Check) ist eine praxisorientierte Dienstleistung für Betriebe mit Fruchtbarkeitsstörungen, vermehrten Gesundheits-, Kälber- und Klauenproblemen oder einer unbefriedigenden Milchleistungssituation. Der Besamungsverein Nordschwaben e.V. und die Höchstädter Klauenpflege GmbH wollen mit diesem Service einen weiteren Beitrag zu Ihrer Effizienzsteigerung leisten. Mit einer fundierten Analyse der Symptomatik werden in enger Zusammenarbeit mit Ihnen nach den Ursachen für die nicht befriedigenden Situationen gesucht und gemeinsam mit Ihnen betriebsspezifische Lösungsansätze erarbeitet.

### Die Beratung

- ▶ praxisnah
- ▶ breit abgestützt
- ▶ lösungsorientiert
- ▶ preiswert
- ▶ Wir stellen Ihnen einen hochqualifizierten, international anerkannten Beratungsspezialist (Fachtierarzt für Rinder, Dr. Gerhard Reißler) zur Verfügung



### Ablauf

- ▶ Analyse des Status quo
- ▶ Überprüfung und Auswertung der LKV-Daten
- ▶ Überprüfung der Betriebsabläufe und der Tierhaltung
- ▶ Detaillierte Beurteilung der Fütterung in allen Bereichen
- ▶ Beurteilung der Kälberhaltung, -fütterung und Jungtieraufzucht
- ▶ Analyse der betriebsspezifischen Probleme
- ▶ Aufzeigen der Zusammenhänge und Ursachen
- ▶ Gemeinsames Erarbeiten von Maßnahmen zur Verbesserung der Situation
- ▶ Wenn gewünscht weitere Kontrollen der Umsetzung im Betrieb

### Gesamtkosten

für Mitglieder: 450,00 €,  
für Nichtmitglieder: 600,00 €, exkl. MwSt.

Wenn Sie ein problemorientiertes und zielgerichtetes Vorgehen für eine verbesserte Rentabilität in der Milchviehhaltung wünschen, nehmen Sie mit uns Kontakt auf:

Ihre Kontaktperson an der Station:  
Mag. med. vet. Hubert Reißler  
Tel.: 09074 9559 - 13  
Fax: 09074 9559 - 25  
E-Mail: [reszler@klauenpflege.de](mailto:reszler@klauenpflege.de)

## Newsletter per Fax oder E-Mail

Durch den Newsletter erhalten Sie entweder per Fax oder per E-Mail aktuelle Informationen über das Höchstädter Zuchtgeschehen und über Aktivitäten an der Besamungsstation in Höchstädt.

### Anmeldung zum Fax-Newsletter:

Senden Sie ein Fax mit Ihrem Namen und Faxnummer an die **090 74 / 95 59 - 25**, oder rufen Sie uns einfach an. Somit erhalten Sie automatisch den Newsletter zugefaxt.

Anmeldung zum E-Mail-Newsletter: Auf unserer Homepage ([www.bv-hoechstaedt.de](http://www.bv-hoechstaedt.de)) unter der Rubrik Newsletter können Sie sich für den Empfang des E-Mail Newsletters anmelden.





## Kreiszüchterversammlungen 2012

Beginn jeweils 19.30 Uhr



Landkreis	Datum	Fachreferat
Dillingen	<b>Dienstag, 10. Jan. 2012</b> Wertingen, Schwabenhalle	Herr LD Miller, Fachzentrum Rinderhaltung AELF Mindelheim Zeitmanagement im Milchviehbetrieb
Augsburg	<b>Donnerstag, 12. Jan. 2012</b> Biburg, GH Hirsch	Dr. Randt, TGD Grub Kälberkrankheiten erkennen und rechtzeitig vorbeugen
Aichach- Friedberg	<b>Dienstag, 17. Jan. 2012</b> Dasing, Bauernmarkt	Frau Krumm, praktische Landwirtin Kälberspezialistin in Achselschwang Erfolgreiche Kälberaufzucht Vorbeuge – Fütterung – Haltung
Günzburg	<b>Donnerstag, 19. Jan. 2012</b> Hochwang, Musikheim	Herr Wiedemann, LKV Melkberater „Besser melken!“ – Erfahrungen und Tipps des LKV Melkberaters
Donau-Ries	<b>Dienstag, 24. Jan. 2012</b> Fünfstetten, GH Sonne	Dr. Randt, TGD Grub Kälberkrankheiten erkennen und rechtzeitig vorbeugen
Neu-Ulm	<b>Donnerstag, 26. Jan. 2012</b> Attenhofen, GH Hirsch	Herr Wiedemann, LKV Melkberater „Besser melken!“ – Erfahrungen und Tipps des LKV Melkberaters
Unterallgäu	<b>Montag, 06. Feb. 2012</b> Mittelrieden, GH Sonne	Herr Zuchtriegel und Herr Bischof Aktuelles aus der Besamungsstation

### Tagesordnung:

1. Eröffnung und Begrüßung
2. Jahresbericht und Aktuelles  
aus dem Haus der Tierzucht  
Leistungsprüfung – Zuchtprogramm –  
Genomische Selektion  
Aktuelle Bullen – Vermarktung
3. Fachreferate
4. Kassenbericht des Zuchtverbandes
5. Rückblick Tierschau
6. Ehrungen
7. Diskussion, Wünsche und Anträge





## Tag der offenen Tür bei Familie Hermanns in Reistingen

Die Familie Hermanns aus Reistingen hat sich entschlossen, einen neuen, modernen Milchviehstall zu bauen. Aus den Planungen entstand einer der größten Milchviehställe bayernweit! Mit den Baumaßnahmen wurde im Frühjahr 2011 begonnen. Bereits am 02.10.2011 begutachteten mehrere Tausend Besucher am Tag der offenen Tür den fertigen Kuhstall. Der sehr große Stall imponierte die Gäste und brachte nicht wenige Berufskollegen zum Staunen, denn der Stall ist für 250 Kühe ausgelegt. Diese werden von drei Melkrobotern gemolken. Zusätzlich wurde noch ein Melkstand eingebaut, mit dem die frisch abgekalbten Kühe gemolken werden sollen.

Am Tag der offenen Tür konnten sich die Besucher auch am Stand von der Besamungsstation



Höchstädt sowohl über die aktuelle Genetik als auch über die Aktivitäten und Serviceleistungen der Besamungsstation informieren. Mit diesem Stall macht die Familie Hermanns einen enorm großen Schritt und demonstriert, dass auch in unserer Region große Milchviehställe eine Zukunft haben. Wir gratulieren der Züchterfamilie zu diesem modernen Stall und wünschen ihr viel Glück und Erfolg im neuem Stall.

## Neues aus der Station

### Liebe Mitglieder,

Herr Claus Nitsche arbeitet seit Juni 2011 beim Besamungsverein Nordschwaben e.V. im landwirtschaftlichen Bereich. Sein Verantwortungsbereich liegt im Schwerpunkt bei der Versorgung der Bullen, der Gewinnung von Spermata und der Instandhaltung der Betriebstechnik. Wir



wünschen Claus Nitsche weiterhin viel Schaffenskraft, ein feinfühliges Händchen beim Umgang mit den Bullen und Freude bei der Arbeit beim Besamungsverein Nordschwaben e.V.

*Wir sind dabei!*

Der  
Besamungsverein Nordschwaben e.V.  
und die  
Höchstädter Klauenpflege  
sind dieses Jahr vom 07.02. bis 09.02.  
auf der



in Augsburg  
Messezentrum – Schwabenhalle.

Wir freuen uns Sie dort begrüßen zu können.





## Mitgliederversammlung

Am 19. Dezember fand in Eurasburg die Mitgliederversammlung des Besamungsverein Nordschwaben e.V. für die Landkreise Dachau, Aichach-Friedberg und Fürstfeldbruck statt. Der Vorsitzende Herr Schürer eröffnete die Versammlung. Nachdem Herr Erich Schnürch die Bilanz vorgestellt hatte, erklärte Dr. Frank Bosselmann einiges zur Hornloszucht und erläuterte kurz das neue Serviceangebot. Herr Köhnlein stellte die aktuellen und für den Besamungsverein Nordschwaben e.V. sehr positiven verlaufenen Ergebnisse der Zuchtwertschätzung vor. Bei der Wahl eines Ausschussmitgliedes wurde Herr



Johann Gronegger, Dr. Frank Bosselmann, Gottfried Hagg

Johann Gronegger, Gagger, in seinem Amt bestätigt und Herr Gottfried Hagg zum Stellvertreter gewählt.

## Wertinger und Mühldorfer Jungzüchter besuchen die Besamungsstation Höchstädt

Am 2. Dezember 2011 führte die Lehrfahrt der Mühldorfer Jungzüchter nach Schwaben und Mittelfranken. Ihre erste Station war die Besamungsstation in Höchstädt. Zu diesem Anlass wurden auch die Wertinger Jungzüchter an die Station eingeladen. Somit konnte Dr. Frank Bosselmann über 50 Besucher Freitag Abend in Höchstädt begrüßen. Nach einem kleinen Willkommensgetränk wurden den interessierten Jungzüchtern eine Night-Show-Bullenvorführung mit 10 Bullen gezeigt. Neben den Altstars wie *MADO*, *MATULA*, *SAFARI* und *RATGEBER* bekamen Sie den besten Neueinsteiger der August-Zuchtwertschätzung, *WINNING*, zu sehen. Spannend wurde es auch, als die neuen genomischen Bullen den kleinen Schauring betraten. So konnten sich die Jungzüchter mit dem Bullen *GRIMM PS*, einen der besten hornlosen Bullen, von Nahem betrachten. Das abso-

lute Highlight war jedoch die Präsentation der beiden genomischen Stars in Höchstädt! Mit dem *Malibu*-Sohn *MORPHEUS*, der bereits vor seinem Prüfeinsatz schon bayernweit auf sich aufmerksam gemacht hat und *VANADIN*, der kurz vor Abschluss der Nachkommenprüfung ist, bestaunten die Jungzüchter diese beiden Prachtstücke!

Im Anschluss folgte ein sehr interessanter Vortrag über die Klauengesundheit durch den Geschäftsführer der Höchstädter Klauenpflege GmbH, Mag. med. vet. Hubert Reßler. Seinen Ausführungen folgten die Jungzüchter aufmerksam. Herr Reßler erklärte, dass eine stabile Klauengesundheit die Grundvoraussetzung für profitable Milchproduktion sei. 10% lahme Tiere pro Betrieb und Jahr sind wirtschaftlich gerade noch tolerabel. Herr Reßler erklärte warum die beste Klauenpflege nur 4 Monate anhält und warum es entscheidend ist, den Zeitpunkt der Klauenpflege so zu wählen, dass das Wohlbefinden der Tiere beim Gewichtstragen aufrechterhalten bleibt.

Wie es sich für Jungzüchter gehört, folgte nach dem fachlichen Teil zum Ausklang der gemütliche Teil mit ausreichend Speiss und Trank. Danach ging es für die Wertinger Jungzüchter wieder auf den Heimweg und für die Mühldorfer weiter nach Mittelfranken.





## 3. Bayerische Jungzüchter-Night-Show Wertingen

### 17. März 2012

mit den Rassen Fleckvieh, Braunvieh und Holsteins

[www.jungzuechter-bayern.de](http://www.jungzuechter-bayern.de)

Am 17. März 2012 ist es endlich wieder soweit! Die 3. Bayerische Jungzüchterschau findet in der Schwabenhalle in Wertingen statt. Es dürfen alle Jungzüchter bis einschließlich 30 Jahren mitmachen. Es gibt bei der Auswahl der Tiere keine Zuchtwerte oder Leistungsgrenzen, so dass jeder Jungzüchter sein schönstes Tier auswählen darf. Allerdings dürfen bei den Rassen Fleckvieh und Braunvieh nur Kühe mitmachen. Bei den Schwarzbunten dürfen Kühe und Rinder zwischen einem Jahr und maximal zwei Jahren, die

## 17.03.2012 Samstag Programm

- 13.30 Uhr **Bambini Cup**  
Kaffee und Kuchen
- 18.45 Uhr **Begrüßung**
- 19.00 Uhr **Preisrichten**
- 23.00 Uhr **große Aftershow-Party**  
Für Essen und Trinken ist bestens gesorgt!

Schwabenhalle Laugnastraße 60 86637 Wertingen



maximal 7 Monate trächtig sind, daran teilnehmen. Neben dem Typwettbewerb wird auch das Vorführen und Präsentieren des Rindes im Ring gerichtet.

Des Weiteren findet ein Bambini-Cup statt, bei dem alle interessierten Kinder mit einem Kalb mitmachen dürfen.

**Der Anmeldeschluss ist der 1. Februar 2012.**

Bei Interesse bitte bei Andreas Böhm unter 0160/8369159 oder

Herrn Schwarz vom Zuchtverband Wertingen unter 08272/8006182 melden.

Bei dieser Schau werden relativ strenge Veterinärbestimmungen vorherrschen, so dass keine Krankheiten übertragen werden. Es dürfen nur Betriebe teilnehmen, die beispielsweise seit dem 1. September 2011 keinen BVD-Viremiker auf dem Hof stehen hatten. Der Betrieb muss auch frei von Flechte sein!

Haltet bei Interesse bitte bereits jetzt schon Ausschau nach einem geeigneten Tier und meldet dies bis spätestens 1. Februar 2012 an.

## Termine Jungzüchter:

- 11. Januar 2012** 20:00 Uhr Oppershofen  
Stallbesichtigung bei Familie Böhm mit anschließendem gemütlichem Beisammensein
- 26. Januar 2012** 20:00 Uhr Dasing, Bauernmarkt  
„Immer wieder Zellzahlprobleme- was tun?“ – Tipps und Hinweise – Referent: Dr. Heil, Ulm
- 14. Februar 2012** 20:00 Uhr Lutzingen, Goldbergalm  
„Neuerung im RDV4M“ Neues Anpaarungsprogramm vom LKV  
Referent: Axel Wiedenmann, AELF Wertingen
- 23. Februar 2012** 20:00 Uhr Dasing, Bauernmarkt  
„Kostengünstige und erfolgreiche Jungvieh-Aufzucht“ – Referent: Herr Hanselmann, VFR

Ständig die neuesten Termine, Bilder und Berichte findet ihr auf unserer Homepage unter [www.jungzuechter-wertingen.de](http://www.jungzuechter-wertingen.de)

# „Gesunde Klauen tragen die Milch“



**„Gesunde Klauen tragen die Milch“** – Dieser altbekannte Spruch kennt jeder Landwirt. **Aber wie steht es wirklich um die Klauengesundheit unserer Fleckviehherden? Und welchen Einfluss hat die Klauengesundheit auf die Milchleistung und Fruchtbarkeit?**

Es ist bekannt, dass klauenkranke Kühe ein eingeschränktes Aktivitätsverhalten zeigen, weniger oft zum Futtertisch gehen, weniger Futter aufnehmen und auch ihre Brunst weniger stark zeigen. Doch wie stark ist dieser gefühlte Einfluss tatsächlich? Kann man ihn in wirtschaftliche Zahlen fassen? **Diesen Fragen wollen wir von der Höchstädter Klauenpflege jetzt nachgehen. In Zusammenarbeit mit dem Projekt „Pro Gesund“ und der Landesanstalt für Landwirtschaft (LfL) Grub, der Klinik für Wiederkäuer Oberschleißheim und dem Landeskuratorium der Erzeugerringe für tierische Veredelung in Bayern e.V. (LKV) möchten wir im Frühjahr 2012 eine umfassende wissenschaftliche Feldstudie zu diesem Thema durchführen.** Dabei wollen wir während der am Hof durchgeführten Klauenpflege

die Klauenbefunde erheben und den **Milchleistungs- und Fruchtbarkeitsdaten vor und nach der Klauenpflege gegenüberstellen.**

Um ein aussagekräftiges Ergebnis erreichen zu können benötigen wir für diese Studie ca. 1200 Fleckviehkühe. **Die anonymisierte Auswertung erfolgt nach den Richtlinien des bayerischen Datenschutzgesetzes.** Auf explizitem Wunsch, und unter Einhaltung der Richtlinien, kann jedoch auch eine kostenfreie betriebsbezogene Auswertung aufbereitet werden.

**Bei Interesse melden Sie sich bitte bei Herrn Mag. med. vet. Hubert Reßler, Geschäftsführer der Höchstädter Klauenpflege GmbH,**  
unter Tel.: +49 9074 9559 13,  
Fax.: +49 9074 9559 25,  
Mail: [rezler@klauenpflege.de](mailto:rezler@klauenpflege.de)

Wir würden uns über eine rege Teilnahme freuen, denn nur gemeinsam können wir Ihre Herden für die Zukunft fit halten.



# Fortbildungsveranstaltung Klauenpflegeworkshop



## Stabile Klauengesundheit für leistungsbereite, langlebige und wirtschaftliche Kühe

Da sich Lahmheiten selbst bei zweimaligem Betriebsschnitt pro Jahr nie ganz vermeiden lassen, ist es für den fortschrittlichen Landwirt heute unabdingbar, dass er die sogenannte Anlassbeschneidung selbst durchführen kann und zwar orthopädisch korrekt, damit Folgeschäden vermieden werden und das Tier sein Gewicht bis zum nächsten Bestandschnitt wieder mit Wohlfinden trägt.



Am 4. November 2011 hat der erste Klauenpflegeworkshop an der Besamungsstation Höchstädt, organisiert von der Höchstädter Klauenpflege GmbH stattgefunden. Auf Grund der großen Anfragen finden im Winterhalbjahr 2011/2012 acht Klauenpflegeworkshops statt.



## IMPRESSIONEN



Interessierte, welche in diesem Winterhalbjahr nicht zum Zug gekommen sind, können sich ab sofort im Sekretariat der Höchstädter Klauenpflege GmbH für das nächste Winterhalbjahr vormerken lassen. Wegen des genauen Termins kommen wir auf Sie zu.



## INDER Nachzuchtpräsentation auf der



Präsentation der Inder-Nachzuchtgruppe im Ring auf der VFR-Schau in Schwandorf

Foto: Wiedenmann

### VFR-Schau in Schwandorf

Am 22.10.2011 war es endlich wieder soweit. Nach der langen Phase der BHV1 Sanierung in Bayern konnte zum ersten Mal wieder eine gemeinsame VFR- Tierschau abgehalten werden, bei der alle an der VFR beteiligten Organisationen mitwirken konnten. Dabei war es bis unmittelbar vor der Schau fraglich, ob Schwaben aufgrund der BHV1 Sanierung mitmachen kann. Erst wenige Tage vor der Schau wurde Schwaben und auch ganz Bayern als BHV1- freies Gebiet in der EU anerkannt.

Der Besamungsverein Nordschwaben e.V. war auf der VFR-Schau in Schwandorf mit einer Nachzuchtgruppe des längst bewährten Spitzenbullens INDER 10/185081 vertreten. INDER ist ein Stier, der bereits seit längerem im Besamungseinsatz ist und sich mit dem Auflaufen der Töchter aus dem



Inder-Nachzuchtgruppe im Stall in Schwandorf

Zweiteinsatz in seiner Vererbungsleistung auf hohem Niveau bestätigt hat. Die ausgestellten Jungkühe waren einheitlich und überzeugten die Besucher nicht nur durch ihre Leistungsbereitschaft, sondern auch durch ihr korrektes Fundament und ihre exzellenten Euter. Die sechs aus dem Höchstädter Besamungsgebiet stammenden INDER-Töchter wurden von den Besuchern vorab im Stall schon mit großem Interesse wahrgenommen. Mit der Präsentation der INDER-Töchter im Schauring leitete die Besamungsstation Höchstädt die VFR-Schau ein. Die von den Jungzüchtern bestens vorbereiteten INDER-Töchter präsentierten sich den zahlreich angereisten Besuchern hervorragend. Sie zeigten eindrucksvoll das Vererbungsprofil dieses Bullen. Die milchbetonten, sehr leistungsstarken Kühe gefielen durch ihr feines, trockenes Fundament bei optimaler Winkelung des Sprunggelenks. Glanzpunkt jedoch sind die Euter der INDER-Töchter. Die fest aufgehängten Euter waren drüsig und überzeugten nicht nur durch die gute Bauchanbindung, sondern auch durch die hervorragende Strichplatzierung.



Inder-Züchter Familie Gasteiger mit Nachzuchtgruppe bei der Überreichung einer Anerkennung durch Helmut Schürer



Jungzüchter (vlnr) Bernd Schröppel, Maria Roßkopf und Markus Meitinger in Aktion





## VFR Tierschau und am Wertinger Herbstfest!

### Wertinger Herbstfest



Bess von Peter Müller,  
Bertoldsheim



Doris von Rudolf Ruisinger,  
Mittelstetten



Espania von Peter Wiest, Osterberg



Inder-Nachzuchtgruppe im Wertinger Ring

Genau eine Woche später, am 29.10.2011, wurde das diesjährige Herbstfest des Wertinger Zuchtverbandes mit einer gut organisierten Tierschau bereichert. Zu diesem Anlass stellte die Besamungsstation Höchstädt ebenfalls die Töchtergruppe des Besamungsbullen INDER aus, die bereits in Schwandorf zu sehen war. Als Neuerung hat der Zuchtverband Wertingen beim diesjährigen Herbstfest erstmals eine Tierschau ausgerichtet, bei der das Publikum die Schausieger durch ihre Stimmabgabe per Wahlzettel bestimmten. Im ersten Teil der Veranstaltung stellten die Züchter ihre Schaukühe im Ring vor. Anschließend folgte die Präsentation der INDER-Nachzuchtgruppe während zeitgleich im Hintergrund die kurz zuvor abgegebenen Stimmzettel ausgewertet wurden. Diese Art des Preisrichtens kam beim wertinger Publikum ebenso gut an, wie die Nachzuchtgruppe des Bullen INDER.

An dieser Stelle bedankt sich der Besamungsverein nochmal recht herzlich bei den Züchtern für die Bereitstellung der Kühe, denn ohne ihr Mitwirken wäre dies so nicht möglich gewesen. Ebenfalls

bedankt sich der Besamungsverein bei den Jungzüchtern, die sowohl in Schwandorf als auch in Wertingen mit ihrem hervorragenden Einsatz zum guten Gelingen beigetragen haben.

In diesem Sinne war die Präsentation des Besamungsvereins auf der VFR-Schau in Schwandorf und auf dem Herbstfest des Zuchtverbandes in Wertingen durch die Nachzuchtgruppe unseres Spitzenbullen INDER durchaus eine Bereicherung für alle Beteiligten.



Sahra von Ernst Bauer, Aislingen



Tiffani von Norbert Schimpfle,  
Autenried



Tippi von Georg und Andreas Kraus,  
Deubach



## Neue Gebührenordnung im Besamungsgebiet ab 1.1.2012

### Aktuelle Beitragsordnung

In der Sitzung vom 15.12.2011 hat gemäß § 6 Nr. 2 und § 10 Nr. 4d der aktuellen Satzung der Ausschuss eine neue Gebührenordnung beschlossen. Ab dem 01.01.2012 wird geprüfte Vererber stets der Samen Grundpreis erhoben und die Spitzenvererber sind in 3 Kategorien aufgeteilt.

Für die Eigenbestandsbesamer gelten ab 01.01.2012 ebenfalls die Preise, wie sie im Katalog abgebildet sind. Das heißt auch für die Eigenbestandsbesamer setzt sich der Samenpreis aus dem Samengrundpreis und den im Katalog abgebildeten Aufpreisen zusammen.

	EUR		EUR
<b>Jahresmitgliedsbeitrag</b>	15,00	<b>Samenkosten</b>	
incl. Bezug des Höchstädter Bullenboten nach jeder Zuchtwertschätzung		Prüfbullen	5,00
		Samengrundpreis für jeden Vererber	6,00
<b>Besamungskosten</b>		Aufpreis Samen Kategorie 1	2,00
Erstbesamung	13,00	Aufpreis Samen Kategorie 2	4,00
(Jede 1. und 4. Besamung bei Rindern und Kühen nach der Kalbung; jede 1. Besamung nach Verkalbung und Nachbesamung nach dem 120. Tag.)		Aufpreis Spitzenstiere Kategorie 3	6,00
Nachbesamung	6,50	Preiszusatz für positive Vererber der Kategorie 1, 2 und 3 in Landestierzuchtbetrieben	1,00
(2. und 3. Besamung nach Erstbesamung)		(Ausgleich für Nichtbeteiligung an der Bullenprüfung)	
Doppelbesamung	6,50	Zukaufsamens wird entsprechend den Einkaufspreisen weiterverrechnet. Für genomisch geprüfte Bullen wird nach dem Prüfungseinsatz ein leistungsabhängiger Aufpreis erhoben.	
(Besamung innerhalb von 3 Tagen nach vorhergehender Besamung, wie auch die 2. und 3. Besamung innerhalb eines Embryotransfers)			
Preiszusatz je Erstbesamung in Landestierzuchtbetrieben	3,00	<b>Vergütung der Besamungstierärzte</b>	
(Ausgleich für Nichtbeteiligung an der Milchleistungsprüfung)		Besamung an Sonn- und Feiertagen	4,00
(Ausgleich für Nichtbeteiligung an der Bullenprüfung)		(wird vom Tierarzt erhoben)	
		<b>Rechnungsstellung</b>	
		Alle Rechnungsbeträge werden zur Kostenvermeidung per Banklastschrift eingehoben. Wird die Abbuchung verweigert, trägt das Mitglied die entstehenden Bankgebühren.	
		<b>Förderung der Bullenprüfung</b>	
		MLP-Betriebe erhalten für jede Prüfbullen-Tochter mit abgeschlossener Laktationsleistung, die selbst als zweites Kalb geboren wurde:	25,00
		Eine Gebühr für fehlende Prüfbullenbesamungen wird nicht mehr erhoben.	

# Auswahl nachkommengeprüfter Bullen



10/179282

**WILLEM \*TA**

\*18.07.2006 ET



- Fitness  
- Fleischwert  
- Fundament

Tochter Senzi, 1. Laktation

## gGZW 137 (82%)

Züchter:  
Gschossmann Martin,  
Kühbach

## MW 119 (86%)

Menge kg **2510 +506**      Fett % **4,17 +0,11**      Eiweiß % **3,24 +0,10**

## FW 122 (90%)

Nettozunahme **123 (92%)**  
Ausschlachtung **109 (87%)**  
Handelsklasse **117 (90%)**

## FIT 123 (70%)

Nutzungsdauer **115 (53%)**  
Melkbarkeit **114 (86%)**  
Persistenz **111 (86%)**  
Zellzahl **115 (81%)**  
HD **7454**

## Fruchtbarkeit

Kalbverlauf      pat. **90 (90%)**  
                         mat. **113 (73%)**  
Totgeburten      pat. **94 (81%)**  
                         mat. **104 (65%)**  
Fruchtbarkeit      mat. **112 (51%)**

## Exterieur

Merkmal / Relativzuchtwert	76	88	100	112	124
Rahmen	110				
Bemuskelung	114				
Fundament	115				
Euter	107				
Kreuzhöhe	111	klein			groß
Körperlänge	107	kurz			lang
Hüftbreite	104	schmal			breit
Rumpftiefe	109	seicht			tief
Beckenneigung	90	eben			abfallend
Sprg.winkelung	94	steil			säbelbeinig
Sprg.ausprägung	85	voll			trocken
Fessel	115	durchtrittig			steil
Trachten	114	niedrig			hoch
Voreuterlänge	109	kurz			lang
Sch.euterlänge	109	kurz			viel
Voreuteraufhäng.	97	locker			fest
Zentralband	109	schwach			stark
Euterboden	104	tief			hoch
Strichlänge	93	kurz			lang
Strichdicke	96	dünn			dick
Strichplatzierung	110	außen			innen
Strichstellung	93	nach außen			nach innen
Euterreinheit	111	unrein			rein

Anzahl bewertete Tiere: 54      □ erwünschter Bereich

Winnipeg	gGZW	MW	FW	ND	Wespe	Romen
	147	128	114	119	Estella	Greisin
Iirmi (A*)	GZW	MW	FW	ND	Romel (A)	Streib
	112	110	104	109	Drini	Dino

# Auswahl nachkommengeprüfter Bullen



10/179256

## WINNING

\*14.03.2006



Milchleistung

Doppelnutzung

Fitness



Tochter Marion, 1. Laktation

### Exterieur

Merkmal / Relativzuchtwert	76	88	100	112	124
Rahmen	93				
Bemuskelung	98				
Fundament	100				
Euter	108				
Kreuzhöhe	93	klein			groß
Körperlänge	96	kurz			lang
Hüftbreite	93	schmal			breit
Rumpftiefe	95	seicht			tief
Beckenneigung	95	eben			abfallend
Sprg.winkelung	113	steil			säbelbeinig
Sprg.ausprägung	101	voll			trocken
Fessel	103	durchtrittig			steil
Trachten	106	niedrig			hoch
Voreuterlänge	112	kurz			lang
Sch.euterlänge	109	kurz			viel
Voreuteraufhäng.	107	locker			fest
Zentralband	95	schwach			stark
Euterboden	102	tief			hoch
Strichlänge	78	kurz			lang
Strichdicke	107	dünn			dick
Strichplatzierung	93	außen			innen
Strichstellung	98	nach außen			nach innen
Euterreinheit	105	unrein			rein

Anzahl bewertete Tiere: 58  erwünschter Bereich

**gGZW 136 (83%)**

Züchter: Boss, Feick,  
Euler GbR, Lauterbach

**MW 123 (88%)**

Menge kg **2636 +1019** Fett % **3,98 -0,18** Eiweiß % **3,15 -0,04**

**FW 114 (88%)**

Nettozunahme **112** Ausschlagung **109** Handelsklasse **112**

**FIT 122 (71%)**

Nutzungsdauer **111** Melkbarkeit **104** Persistenz **114** Zellzahl **116** HD **7545**

**Fruchtbarkeit**

Kalbeverlauf pat. **108** mat. **112** Totgeburten pat. **112** mat. **115** Fruchtbarkeit mat. **92**

<b>Winnipeg</b>	gGZW 147	MW 128	FW 114	ND 119	Wespe Estella	Romen Greisin
<b>Lilian</b>	GZW 124	MW 127	FW 103	ND 102	Regio Laura	Randy Lilo

10/188986

## MARSHAL

\*09.11.2006 ET



Fitness

Bemuskelung



Mutter Gredo, 1. Laktation

### Exterieur

Merkmal / Relativzuchtwert	76	88	100	112	124
Rahmen	112				
Bemuskelung	113				
Fundament	103				
Euter	101				
Kreuzhöhe	109	klein			groß
Körperlänge	118	kurz			lang
Hüftbreite	116	schmal			breit
Rumpftiefe	105	seicht			tief
Beckenneigung	100	eben			abfallend
Sprg.winkelung	96	steil			säbelbeinig
Sprg.ausprägung	93	voll			trocken
Fessel	98	durchtrittig			steil
Trachten	98	niedrig			hoch
Voreuterlänge	98	kurz			lang
Sch.euterlänge	89	kurz			viel
Voreuteraufhäng.	101	locker			fest
Zentralband	98	schwach			stark
Euterboden	100	tief			hoch
Strichlänge	85	kurz			lang
Strichdicke	109	dünn			dick
Strichplatzierung	113	außen			innen
Strichstellung	107	nach außen			nach innen
Euterreinheit	102	unrein			rein

Anzahl bewertete Tiere: 55  erwünschter Bereich

**gGZW 136 (84%)**

Züchter: Oblinger A. u. R., Kösching

**MW 115 (88%)**

Menge kg **2466 +590** Fett % **3,84 -0,03** Eiweiß % **3,19 -0,01**

**FW 117 (92%)**

Nettozunahme **124** Ausschlagung **107** Handelsklasse **104**

**FIT 135 (73%)**

Nutzungsdauer **112** Melkbarkeit **90** Persistenz **107** Zellzahl **127** HD **7220**

**Fruchtbarkeit**

Kalbeverlauf pat. **113** mat. **107** Totgeburten pat. **123** mat. **114** Fruchtbarkeit mat. **112**

<b>Manso</b>	gGZW 114	MW 110	FW 104	ND 92	Malhax Luise	Horst Luise
<b>Gredo</b>	GZW 116	MW 106	FW 105	ND 103	Stego Gret	Horramor Greisin

# Auswahl nachkommengeprüfter Bullen



10/162170

**WINERGY**

\*22.12.2006 ET



**Melkbarkeit**

**Eiweiß**



Mutter Redrose, 2. Laktation

**Exterieur**

Merkmal / Relativzuchtwert	76	88	100	112	124
Rahmen	109				
Bemuskelung	98				
Fundament	107				
Euter	110				
Kreuzhöhe	106	klein			groß
Körperlänge	105	kurz			lang
Hüftbreite	104	schmal			breit
Rumpftiefe	111	seicht			tief
Beckenneigung	119	eben			abfallend
Sprg.winkelung	95	steil			säbelbeinig
Sprg.ausprägung	101	voll			trocken
Fessel	105	durchtrittig			steil
Trachten	104	niedrig			hoch
Voreuterlänge	119	kurz			lang
Sch.euterlänge	116	kurz			viel
Voreuteraufhäng.	107	locker			fest
Zentralband	103	schwach			stark
Euterboden	96	tief			hoch
Strichlänge	79	kurz			lang
Strichdicke	98	dünn			dick
Strichplatzierung	108	außen			innen
Strichstellung	114	nach außen			nach innen
Euterreinheit	90	unrein			rein

Anzahl bewertete Tiere: 22  erwünschter Bereich

**gGZW 130 (76%)**

Züchter: Bürger W. u. D.,  
Bad Windsheim

**MW 124 (77%)**

Menge kg **2606 +872** Fett % **3,71 -0,08** Eiweiß % **3,03 +0,03**

**FW 94 (87%)**

Nettozunahme **93** Ausschächtung **100** Handelsklasse **93**

**FIT 121 (68%)**

Nutzungsdauer **121** Melkbarkeit **115** Persistenz **114** Zellzahl **106** HD **7432**

**Fruchtbarkeit**

Kalbeverlauf **pat. 99 mat. 106** Totgeburten **pat. 104 mat. 105** Fruchtbarkeit **mat. 99**

<b>Winnipeg</b>	gGZW 147	MW 128	FW 114	ND 119	Wespe Estella	Romen Greisin
<b>Redrose</b>	GZW 111	MW 117	FW 97	ND 102	Regio Redsun	Honzar Resl

10/188983

**MARK**

\*20.11.2006



**leichtkalbig**

**Eiweiß**

**Euter**



Tochter Romi, 1. Laktation

**Exterieur**

Merkmal / Relativzuchtwert	76	88	100	112	124
Rahmen	90				
Bemuskelung	103				
Fundament	99				
Euter	112				
Kreuzhöhe	90	klein			groß
Körperlänge	90	kurz			lang
Hüftbreite	95	schmal			breit
Rumpftiefe	88	seicht			tief
Beckenneigung	100	eben			abfallend
Sprg.winkelung	113	steil			säbelbeinig
Sprg.ausprägung	107	voll			trocken
Fessel	100	durchtrittig			steil
Trachten	91	niedrig			hoch
Voreuterlänge	104	kurz			lang
Sch.euterlänge	109	kurz			viel
Voreuteraufhäng.	104	locker			fest
Zentralband	116	schwach			stark
Euterboden	102	tief			hoch
Strichlänge	101	kurz			lang
Strichdicke	103	dünn			dick
Strichplatzierung	102	außen			innen
Strichstellung	109	nach außen			nach innen
Euterreinheit	99	unrein			rein

Anzahl bewertete Tiere: 22  erwünschter Bereich

**gGZW 130 (78%)**

Züchter: Oblinger A. u. R., Kösching

**MW 120 (81%)**

Menge kg **2336 +690** Fett % **3,84 -0,08** Eiweiß % **3,19 +0,07**

**FW 101 (83%)**

Nettozunahme **100** Ausschächtung **105** Handelsklasse **97**

**FIT 125 (69%)**

Nutzungsdauer **121** Melkbarkeit **107** Persistenz **95** Zellzahl **110** HD **7060**

**Fruchtbarkeit**

Kalbeverlauf **pat. 110 mat. 108** Totgeburten **pat. 112 mat. 113** Fruchtbarkeit **mat. 102**

<b>Mandl</b>	gGZW 124	MW 114	FW 113	ND 112	Malf Lorina	Streitl Lore
<b>Stolz</b>	GZW 115	MW 117	FW 92	ND 100	Sponsor Starin	Romen Star

# Auswahl nachkommengeprüfter Bullen



10/197920

**MILLER**

\*19.02.2007



**leichtkalbig**

**Exterieur**

**kräftige Striche**



**Exterieur**

Merkmal / Relativzuchtwert	76	88	100	112	124
Rahmen	115				
Bemuskelung	101				
Fundament	111				
Euter	110				
Kreuzhöhe	117	klein			groß
Körperlänge	115	kurz			lang
Hüftbreite	109	schmal			breit
Rumpftiefe	105	seicht			tief
Beckenneigung	87	eben			abfallend
Sprg.winkelung	90	steil			säbelbeinig
Sprg.ausprägung	93	voll			trocken
Fessel	115	durchtrittig			steil
Trachten	120	niedrig			hoch
Voreuterlänge	102	kurz			lang
Sch.euterlänge	94	kurz			viel
Voreuteraufhäng.	102	locker			fest
Zentralband	107	schwach			stark
Euterboden	114	tief			hoch
Strichlänge	119	kurz			lang
Strichdicke	106	dünn			dick
Strichplatzierung	97	außen			innen
Strichstellung	96	nach außen			nach innen
Euterreinheit	100	unrein			rein

Anzahl bewertete Tiere: 34  erwünschter Bereich

**gGZW 123 (79%)**

Züchter:  
Spoetzl Peter, Pfaffing

**MW 111 (81%)**

Menge kg **2317 +612** Fett % **3,54 -0,17** Eiweiß % **3,30 -0,07**

**FW 117 (93%)**

Nettozunahme **121** Ausschlachtang **112** Handelsklasse **102**

**FIT 114 (69%)**

Nutzungsdauer **106** Melkbarkeit **110** Persistenz **89** Zellzahl **108** HD **7587**

**Fruchtbarkeit**

Kalbeverlauf pat. **116** mat. **100** Totgeburten pat. **117** mat. **112** Fruchtbarkeit mat. **102**

<b>Magirus</b>	gGZW 115	MW 108	FW 111	ND 104	Malhax Elsa	Streitl Elite
<b>Besen</b>	GZW 123	MW 116	FW 118	ND 98	Rochen Beate	Geronimo Botin

10/185081

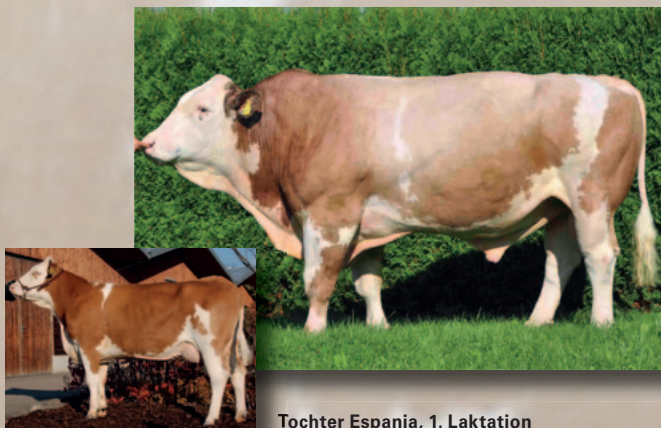
**INDER**

\*30.08.2002



**Milchmenge**

**Euter**



Tochter Espania, 1. Laktation

**Exterieur**

Merkmal / Relativzuchtwert	76	88	100	112	124
Rahmen	95				
Bemuskelung	89				
Fundament	105				
Euter	128				
Kreuzhöhe	97	klein			groß
Körperlänge	102	kurz			lang
Hüftbreite	93	schmal			breit
Rumpftiefe	92	seicht			tief
Beckenneigung	96	eben			abfallend
Sprg.winkelung	110	steil			säbelbeinig
Sprg.ausprägung	108	voll			trocken
Fessel	105	durchtrittig			steil
Trachten	107	niedrig			hoch
Voreuterlänge	126	kurz			lang
Sch.euterlänge	114	kurz			viel
Voreuteraufhäng.	116	locker			fest
Zentralband	128	schwach			stark
Euterboden	107	tief			hoch
Strichlänge	97	kurz			lang
Strichdicke	92	dünn			dick
Strichplatzierung	126	außen			innen
Strichstellung	119	nach außen			nach innen
Euterreinheit	92	unrein			rein

Anzahl bewertete Tiere: 440  erwünschter Bereich

**gGZW 122 (97%)**

Züchter:  
Gasteiger Bernhard, Wörnsmühl

**MW 119 (99%)**

Menge kg **6762 +843** Fett % **3,99 -0,21** Eiweiß % **3,37 -0,03**

**FW 109 (99%)**

Nettozunahme **111** Ausschlachtang **104** Handelsklasse **105**

**FIT 102 (91%)**

Nutzungsdauer **111** Melkbarkeit **107** Persistenz **108** Zellzahl **90** HD **7477**

**Fruchtbarkeit**

Kalbeverlauf pat. **98** mat. **90** Totgeburten pat. **104** mat. **98** Fruchtbarkeit mat. **101**

<b>Regio</b>	gGZW 114	MW 112	FW 115	ND 102	Renger Berta	Ponit Berta
<b>022</b>	GZW 101	MW 104	FW 103	ND 89	Dirteck Nancy	Strass Natur

# Auswahl nachkommengeprüfter / genomisch geprüfter Bullen



10/191995

## HUASCARAN

\*18.04.2003



leichtkalbig

kräftige Striche



Mutter Huanita, 1. Laktation

### Exterieur

Merkmal / Relativzuchtwert	76	88	100	112	124
Rahmen	104				
Bemuskelung	110				
Fundament	108				
Euter	111				
Kreuzhöhe	103	klein			groß
Körperlänge	109	kurz			lang
Hüftbreite	102	schmal			breit
Rumpftiefe	104	seicht			tief
Beckenneigung	121	eben			abfallend
Sprg.winkelung	108	steil			säbelbeinig
Sprg.ausprägung	105	voll			trocken
Fessel	100	durchtrittig			steil
Trachten	106	niedrig			hoch
Voreuterlänge	126	kurz			lang
Sch.euterlänge	117	kurz			viel
Voreuteraufhäng.	101	locker			fest
Zentralband	107	schwach			stark
Euterboden	98	tief			hoch
Strichlänge	110	kurz			lang
Strichdicke	122	dünn			dick
Strichplatzierung	112	außen			innen
Strichstellung	102	nach außen			nach innen
Euterreinheit	111	unrein			rein

**gGZW 126 (93%)**

Züchter: Schederecker Johann, Schnaitsee

**MW 120 (96%)**

Menge kg **6385 +921** Fett % **3,98 -0,28** Eiweiß % **3,41 -0,03**

**FW 117 (99%)**

Nettozunahme **113** Ausschachtung **112** Handelsklasse **114**

**FIT 105 (87%)**

Nutzungsdauer **97** Melkbarkeit **100** Persistenz **102** Zellzahl **102** HD **6894**

**Fruchtbarkeit**

Kalbeverlauf pat. **115** mat. **103** Totgeburten pat. **111** mat. **112** Fruchtbarkeit mat. **100**

Humid	gGZW	MW	FW	ND	Humberg	Horwein
	117	110	112	102	Angeli	Angela
Huanita	GZW	MW	FW	ND	Report	Streitl
	102	105	110	88	Halbmon	Harfe

10/192876

## INDOSSAR

\*23.12.2008



Mutter Pauline, 4. Laktation

### Exterieur

Merkmal / Relativzuchtwert	76	88	100	112	124
Rahmen	99				
Bemuskelung	100				
Fundament	110				
Euter	124				
Kreuzhöhe	102	klein			groß
Körperlänge	98	kurz			lang
Hüftbreite	98	schmal			breit
Rumpftiefe	95	seicht			tief
Beckenneigung	110	eben			abfallend
Sprg.winkelung	106	steil			säbelbeinig
Sprg.ausprägung	112	voll			trocken
Fessel	105	durchtrittig			steil
Trachten	104	niedrig			hoch
Voreuterlänge	118	kurz			lang
Sch.euterlänge	110	kurz			viel
Voreuteraufhäng.	114	locker			fest
Zentralband	119	schwach			stark
Euterboden	110	tief			hoch
Strichlänge	99	kurz			lang
Strichdicke	95	dünn			dick
Strichplatzierung	118	außen			innen
Strichstellung	119	nach außen			nach innen
Euterreinheit	94	unrein			rein

**gGZW 134 (66%)**

Züchter: Hörl Uwe, Tacherting

**MW 126 (66%)**

Menge kg **+1143** Fett % **-0,23** Eiweiß % **-0,07**

**FW 111 (62%)**

Nettozunahme **108** Ausschachtung **112** Handelsklasse **107**

**FIT 114 (62%)**

Nutzungsdauer **117** Melkbarkeit **116** Persistenz **115** Zellzahl **96**

**Fruchtbarkeit**

Kalbeverlauf pat. **99** mat. **101** Totgeburten pat. **106** mat. **104** Fruchtbarkeit mat. **103**

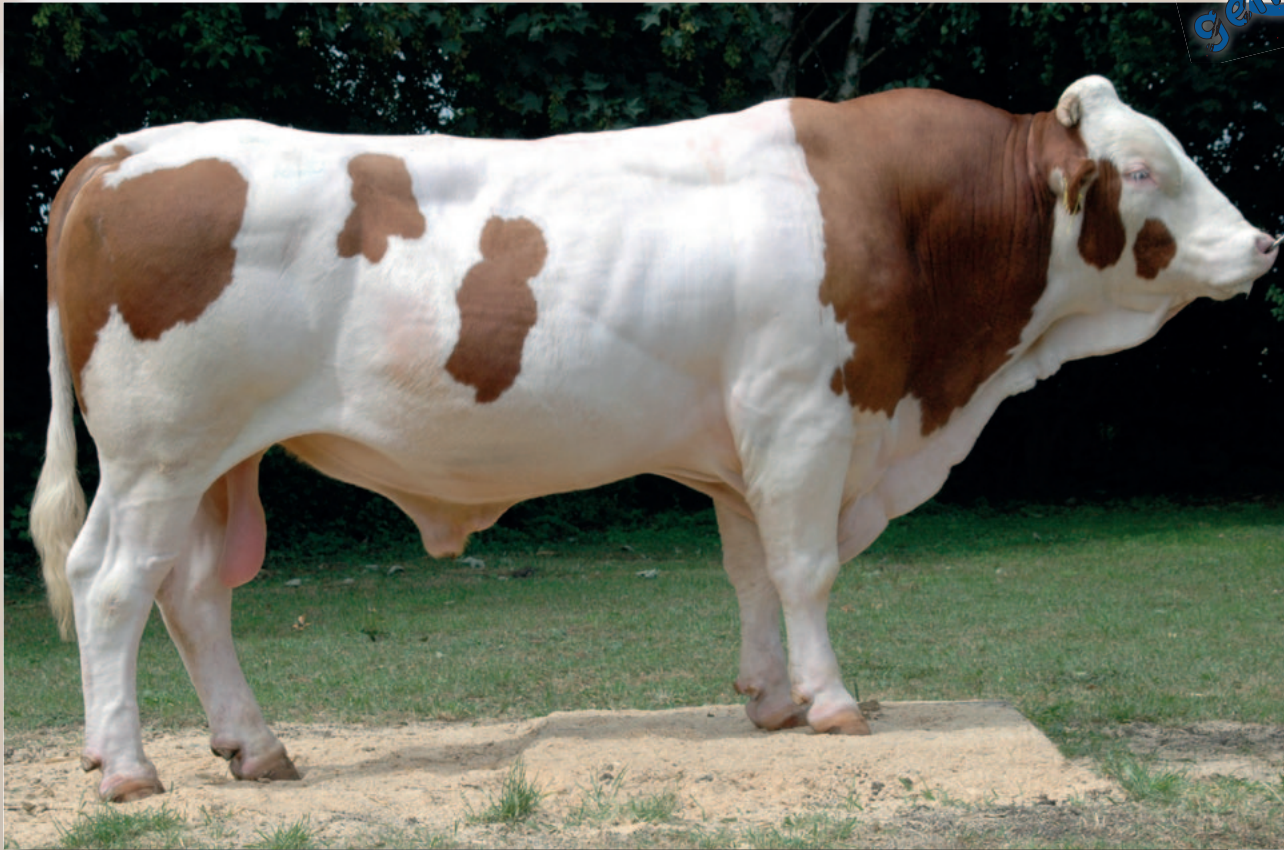
Inder	gGZW	MW	FW	ND	Regio	Dirteck
	122	119	109	111	022	Nancy
Pauline	GZW	MW	FW	ND	Dionis	Poldi
	122	120	102	108	520	423



10/179356

**VANADIN**

\*29.01.2007



## gGZW 143 (69%)

Züchter:  
Gschossmann Martin,  
Kühbach

## MW 121 (67%)

Menge kg	Fett %	Eiweiß %
<b>2814 +892</b>	<b>4,05 -0,13</b>	<b>3,08 -0,05</b>

## FW 145 (87%)

Nettozunahme	<b>148</b>	(94%)
Ausschlachtung	<b>128</b>	(69%)
Handelsklasse	<b>125</b>	(92%)

## FIT 117 (64%)

Nutzungsdauer	<b>120</b>	(51%)
Melkbarkeit	<b>107</b>	(66%)
Persistenz	<b>107</b>	(67%)
Zellzahl	<b>100</b>	(64%)
HD	<b>8214</b>	

## Fruchtbarkeit

Kalbeverlauf	pat.	<b>101</b>	(93%)
	mat.	<b>107</b>	(65%)
Totgeburten	pat.	<b>103</b>	(85%)
	mat.	<b>111</b>	(58%)
Fruchtbarkeit	mat.	<b>96</b>	(49%)

## Exterieur

Merkmal / Relativzuchtwert	76	88	100	112	124
Rahmen	100				
Bemuskelung	108				
Fundament	116				
Euter	111				
Kreuzhöhe	98	klein			groß
Körperlänge	104	kurz			lang
Hüftbreite	107	schmal			breit
Rumpftiefe	96	seicht			tief
Beckenneigung	90	eben			abfallend
Sprg.winkelung	88	steil			säbelbeinig
Sprg.ausprägung	99	voll			trocken
Fessel	111	durchtrittig			steil
Trachten	119	niedrig			hoch
Voreuterlänge	107	kurz			lang
Sch.euterlänge	117	kurz			viel
Voreuteraufhäng.	109	locker			fest
Zentralband	94	schwach			stark
Euterboden	100	tief			hoch
Strichlänge	94	kurz			lang
Strichdicke	102	dünn			dick
Strichplatzierung	100	außen			innen
Strichstellung	109	nach außen			nach innen
Euterreinheit	115	unrein			rein

Anzahl bewertete Tiere: 0  erwünschter Bereich

<b>Vanstein</b>	gGZW	MW	FW	ND	—	Randy	—	Malf
	134	123	116	116	—	Ursel	—	Utina
<b>Lolita</b>	GZW	MW	FW	ND	—	Engadin *TA	—	Boss
	121	116	116	107	—	Liesl	—	Lotte



# Auswahl genomisch geprüfter Bullen



10/193020

## POLARBAER

\*08.03.2010



693, Zwillingschwester der Mutter, 3. Laktation

### Exterieur

Merkmal / Relativzuchtwert	76	88	100	112	124
Rahmen	107				
Bemuskelung	96				
Fundament	118				
Euter	114				
Kreuzhöhe	110	klein			groß
Körperlänge	104	kurz			lang
Hüftbreite	103	schmal			breit
Rumpftiefe	99	seicht			tief
Beckenneigung	108	eben			abfallend
Sprg.winkelung	90	steil			säbelbeinig
Sprg.ausprägung	105	voll			trocken
Fessel	114	durchtrittig			steil
Trachten	109	niedrig			hoch
Voreuterlänge	113	kurz			lang
Sch.euterlänge	118	kurz			viel
Voreuteraufhäng.	105	locker			fest
Zentralband	99	schwach			stark
Euterboden	104	tief			hoch
Strichlänge	94	kurz			lang
Strichdicke	82	dünn			dick
Strichplatzierung	112	außen			innen
Strichstellung	106	nach außen			nach innen
Euterreinheit	106	unrein			rein

Anzahl bewertete Tiere: 0  erwünschter Bereich

**gGZW 132 (65%)**

Züchter: Gutsverwaltung  
Sossau, Grabenstätt

**MW 127 (65%)**

Menge kg **+1199** Fett % **-0,12** Eiweiß % **-0,15**

**FW 99 (64%)**

Nettozunahme **96** Ausschachtung **103** Handelsklasse **99**

**FIT 120 (60%)**

Nutzungsdauer **110** Melkbarkeit **112** Persistenz **108** Zellzahl **103** HD

**Fruchtbarkeit**

Kalbeverlauf pat. **107** mat. **112** Totgeburten pat. **104** mat. **121** Fruchtbarkeit mat. **106**

<b>Polari</b>	gGZW	MW	FW	ND	<input type="checkbox"/> Poldi	<input type="checkbox"/> Selma	<input type="checkbox"/> Hardi	<input type="checkbox"/> Senta
	114	113	91	100				
<b>649</b>	GZW	MW	FW	ND	<input type="checkbox"/> Wal	<input type="checkbox"/> 286	<input type="checkbox"/> Malefiz	<input type="checkbox"/> 022
	129	118	106	114				

10/605828

## RUFUSS

\*06.02.2009 ET



Großmutter Mady, 5. Laktation

### Exterieur

Merkmal / Relativzuchtwert	76	88	100	112	124
Rahmen	104				
Bemuskelung	102				
Fundament	113				
Euter	109				
Kreuzhöhe	105	klein			groß
Körperlänge	102	kurz			lang
Hüftbreite	99	schmal			breit
Rumpftiefe	106	seicht			tief
Beckenneigung	86	eben			abfallend
Sprg.winkelung	100	steil			säbelbeinig
Sprg.ausprägung	100	voll			trocken
Fessel	116	durchtrittig			steil
Trachten	116	niedrig			hoch
Voreuterlänge	104	kurz			lang
Sch.euterlänge	102	kurz			viel
Voreuteraufhäng.	100	locker			fest
Zentralband	104	schwach			stark
Euterboden	100	tief			hoch
Strichlänge	100	kurz			lang
Strichdicke	98	dünn			dick
Strichplatzierung	104	außen			innen
Strichstellung	100	nach außen			nach innen
Euterreinheit	108	unrein			rein

Anzahl bewertete Tiere: 0  erwünschter Bereich

**gGZW 130 (66%)**

Züchter: Waltraud Fried, Oberndorf M.

**MW 121 (66%)**

Menge kg **+655** Fett % **+0,02** Eiweiß % **+0,02**

**FW 110 (65%)**

Nettozunahme **115** Ausschachtung **100** Handelsklasse **105**

**FIT 120 (63%)**

Nutzungsdauer **110** Melkbarkeit **99** Persistenz **109** Zellzahl **120** HD

**Fruchtbarkeit**

Kalbeverlauf pat. **104** mat. **99** Totgeburten pat. **99** mat. **106** Fruchtbarkeit mat. **102**

<b>Rurex *TA</b>	gGZW	MW	FW	ND	<input type="checkbox"/> Ruap	<input type="checkbox"/> Rexion (A)
	123	113	106	101	<input type="checkbox"/> Bambi *TA	<input type="checkbox"/> Brenda
<b>Minal</b>	GZW	MW	FW	ND	<input type="checkbox"/> Repteit	<input type="checkbox"/> Rumba
	115	111	106	109	<input type="checkbox"/> Mädy	<input type="checkbox"/> Maus

# Auswahl genomisch geprüfter Bullen



10/164480

## GRIMM PS

\*01.04.2010 ET



genetisch hornlos



### Exterieur

Merkmal / Relativzuchtwert	76	88	100	112	124
Rahmen	95				
Bemuskelung	104				
Fundament	107				
Euter	109				
Kreuzhöhe	98	klein			groß
Körperlänge	100	kurz			lang
Hüftbreite	98	schmal			breit
Rumpftiefe	89	seicht			tief
Beckenneigung	102	eben			abfallend
Sprg.winkelung	91	steil			säbelbeinig
Sprg.ausprägung	99	voll			trocken
Fessel	105	durchtrittig			steil
Trachten	106	niedrig			hoch
Voreuterlänge	114	kurz			lang
Sch.euterlänge	106	kurz			viel
Voreuteraufhäng.	98	locker			fest
Zentralband	98	schwach			stark
Euterboden	97	tief			hoch
Strichlänge	94	kurz			lang
Strichdicke	98	dünn			dick
Strichplatzierung	108	außen			innen
Strichstellung	102	nach außen			nach innen
Euterreinheit	103	unrein			rein

Anzahl bewertete Tiere: 0  erwünschter Bereich

**gGZW 126 (66%)**

Züchter: Wanner Klaus, Seinsheim

**MW 118 (66%)**

Menge kg **+629** Fett % **-0,01** Eiweiß % **-0,02**

**FW 104 (61%)**

Nettozunahme **102** Ausschachtung **102** Handelsklasse **106**

**FIT 118 (63%)**

Nutzungsdauer **115** Melkbarkeit **114** Persistenz **112** Zellzahl **97** HD

**Fruchtbarkeit**

Kalbeverlauf pat. **124** mat. **94** Totgeburten pat. **119** mat. **104** Fruchtbarkeit mat. **104**

<b>Gebalot</b>	gGZW 131	MW 118	FW 112	ND 117	<input type="checkbox"/> Gebal Tagma	<input type="checkbox"/> Lotus Taube
<b>United</b>	GZW 112	MW 110	FW 103	ND 104	<input type="checkbox"/> Weinold Unna	<input type="checkbox"/> Samurai Unka

10/850896

## VANGELIS Pp

\*05.11.2009



genetisch hornlos



### Exterieur

Merkmal / Relativzuchtwert	76	88	100	112	124
Rahmen	93				
Bemuskelung	112				
Fundament	100				
Euter	108				
Kreuzhöhe	92	klein			groß
Körperlänge	95	kurz			lang
Hüftbreite	97	schmal			breit
Rumpftiefe	101	seicht			tief
Beckenneigung	110	eben			abfallend
Sprg.winkelung	99	steil			säbelbeinig
Sprg.ausprägung	92	voll			trocken
Fessel	96	durchtrittig			steil
Trachten	95	niedrig			hoch
Voreuterlänge	107	kurz			lang
Sch.euterlänge	109	kurz			viel
Voreuteraufhäng.	104	locker			fest
Zentralband	104	schwach			stark
Euterboden	101	tief			hoch
Strichlänge	92	kurz			lang
Strichdicke	89	dünn			dick
Strichplatzierung	96	außen			innen
Strichstellung	105	nach außen			nach innen
Euterreinheit	98	unrein			rein

Anzahl bewertete Tiere: 0  erwünschter Bereich

**gGZW 121 (64%)**

Züchter: Roehrmoser Johann, Feldkirchen-Westham

**MW 112 (63%)**

Menge kg **+357** Fett % **-0,09** Eiweiß % **+0,07**

**FW 105 (62%)**

Nettozunahme **103** Ausschachtung **99** Handelsklasse **111**

**FIT 120 (60%)**

Nutzungsdauer **113** Melkbarkeit **102** Persistenz **107** Zellzahl **110** HD

**Fruchtbarkeit**

Kalbeverlauf pat. **99** mat. **110** Totgeburten pat. **101** mat. **104** Fruchtbarkeit mat. **108**

<b>Rau</b>	gGZW 133	MW 118	FW 104	ND 123	<input type="checkbox"/> Rumba Irina	<input type="checkbox"/> Malf Irisa
<b>Dorena</b>	GZW 106	MW 104	FW 107	ND 102	<input type="checkbox"/> Hodwein Dolore	<input type="checkbox"/> Zeit Dunja

# Auswahl genomisch geprüfter Bullen (Ersteinsatz)



10/179803

**GESICO**

\*07.04.2010



Prüfeinsatz voraussichtlich ab Mitte Januar 2012 im Gebiet I



## Exterieur

Merkmal / Relativzuchtwert	76	88	100	112	124
Rahmen	96				
Bemuskelung	108				
Fundament	115				
Euter	112				
Kreuzhöhe	96	klein			groß
Körperlänge	95	kurz			lang
Hüftbreite	94	schmal			breit
Rumpftiefe	100	seicht			tief
Beckenneigung	100	eben			abfallend
Sprg.winkelung	98	steil			säbelbeinig
Sprg.ausprägung	108	voll			trocken
Fessel	112	durchtrittig			steil
Trachten	113	niedrig			hoch
Voreuterlänge	112	kurz			lang
Sch.euterlänge	94	kurz			viel
Voreuteraufhäng.	103	locker			fest
Zentralband	98	schwach			stark
Euterboden	112	tief			hoch
Strichlänge	96	kurz			lang
Strichdicke	89	dünn			dick
Strichplatzierung	103	außen			innen
Strichstellung	104	nach außen			nach innen
Euterreinheit	108	unrein			rein

Anzahl bewertete Tiere: 0  erwünschter Bereich

**gGZW 133 (65%)**

Züchter: Kemter Werner, Diedorf  
Markort: Wertingen

**MW 120 (65%)**

Menge kg **+764** Fett % **-0,07** Eiweiß % **-0,02**

**FW 102 (62%)**

Nettozunahme **102** Ausschlagung **104** Handelsklasse **100**

**FIT 131 (62%)**

Nutzungsdauer **121** Melkbarkeit **107** Persistenz **118** Zellzahl **111** HD

**Fruchtbarkeit**

Kalbeverlauf pat. **116** mat. **101** Totgeburten pat. **114** mat. **110** Fruchtbarkeit mat. **105**

## Gebalot

gGZW 131 MW 118 FW 112 ND 117  Gebal Tagma  Lotus Taube

## Corsica

GZW 123 MW 121 FW 90 ND 110  Manitoba Cordula  Rolo Cora

10/170830

**EFENDI**

\*22.08.2010



Prüfeinsatz voraussichtlich ab Ende Februar 2012 im Gebiet I



## Exterieur

Merkmal / Relativzuchtwert	76	88	100	112	124
Rahmen	102				
Bemuskelung	95				
Fundament	111				
Euter	109				
Kreuzhöhe	104	klein			groß
Körperlänge	100	kurz			lang
Hüftbreite	98	schmal			breit
Rumpftiefe	105	seicht			tief
Beckenneigung	108	eben			abfallend
Sprg.winkelung	84	steil			säbelbeinig
Sprg.ausprägung	104	voll			trocken
Fessel	114	durchtrittig			steil
Trachten	111	niedrig			hoch
Voreuterlänge	100	kurz			lang
Sch.euterlänge	100	kurz			viel
Voreuteraufhäng.	104	locker			fest
Zentralband	105	schwach			stark
Euterboden	106	tief			hoch
Strichlänge	95	kurz			lang
Strichdicke	103	dünn			dick
Strichplatzierung	109	außen			innen
Strichstellung	115	nach außen			nach innen
Euterreinheit	99	unrein			rein

Anzahl bewertete Tiere: 0  erwünschter Bereich

**gGZW 127 (64%)**

Züchter: Bäumler M&M GbR, Vohenstrauß  
Markort: Schwandorf

**MW 121 (63%)**

Menge kg **+913** Fett % **-0,08** Eiweiß % **-0,13**

**FW 97 (62%)**

Nettozunahme **99** Ausschlagung **93** Handelsklasse **100**

**FIT 122 (59%)**

Nutzungsdauer **115** Melkbarkeit **106** Persistenz **105** Zellzahl **98** HD

**Fruchtbarkeit**

Kalbeverlauf pat. **116** mat. **102** Totgeburten pat. **115** mat. **117** Fruchtbarkeit mat. **108**

## Ermut

gGZW 119 MW 115 FW 95 ND 112  Ergo Dorte  Weinor Doreen

## Illusia

GZW 126 MW 124 FW 110 ND 110  Rorb Inferno  Madera Israel

# Auswahl genomisch geprüfter Bullen (Ersteinsatz)



10/177260

**MADAL**

\* 12.10.2010



Prüfeinsatz voraussichtlich ab Ende März 2012 im Gebiet I



## Exterieur

Merkmal / Relativzuchtwert	76	88	100	112	124
Rahmen	108				
Bemuskelung	104				
Fundament	105				
Euter	110				
Kreuzhöhe	109	klein			groß
Körperlänge	108	kurz			lang
Hüftbreite	99	schmal			breit
Rumpftiefe	109	seicht			tief
Beckenneigung	102	eben			abfallend
Sprg.winkelung	83	steil			säbelbeinig
Sprg.ausprägung	84	voll			trocken
Fessel	106	durchtrittig			steil
Trachten	112	niedrig			hoch
Voreuterlänge	115	kurz			lang
Sch.euterlänge	114	kurz			viel
Voreuteraufhäng.	106	locker			fest
Zentralband	106	schwach			stark
Euterboden	101	tief			hoch
Strichlänge	102	kurz			lang
Strichdicke	110	dünn			dick
Strichplatzierung	102	außen			innen
Strichstellung	106	nach außen			nach innen
Euterreinheit	103	unrein			rein

Anzahl bewertete Tiere: 0  erwünschter Bereich

**gGZW 126 (63%)**

Züchter: Pohmer Alois, Furth i. W.  
Markort: Regen

**MW 122 (63%)**

Menge kg **+896** Fett % **-0,08** Eiweiß % **-0,07**

**FW 104 (58%)**

Nettozunahme **103** Ausschlagung **103** Handelsklasse **102**

**FIT 110 (57%)**

Nutzungsdauer **113** Melkbarkeit **111** Persistenz **115** Zellzahl **93** HD

**Fruchtbarkeit**

Kalbeverlauf pat. **109** mat. **99** Totgeburten pat. **105** mat. **103** Fruchtbarkeit mat. **100**

<b>Mado</b>	gGZW	MW	FW	ND	<input type="checkbox"/> Madera	<input type="checkbox"/> Randy
	113	110	95	109	<input type="checkbox"/> Rubine	<input type="checkbox"/> Rosi
<b>Anarosa</b>	GZW	MW	FW	ND	<input type="checkbox"/> Gebalot	<input type="checkbox"/> Ronox
	120	114	111	111	<input type="checkbox"/> Anamirl	<input type="checkbox"/> Anabell

10/163250

**MORPHEUS**

\* 24.08.2010



Prüfeinsatz voraussichtlich ab Anfang Februar 2012 im Gebiet II + III



## Exterieur

Merkmal / Relativzuchtwert	76	88	100	112	124
Rahmen	117				
Bemuskelung	97				
Fundament	100				
Euter	114				
Kreuzhöhe	122	klein			groß
Körperlänge	112	kurz			lang
Hüftbreite	102	schmal			breit
Rumpftiefe	108	seicht			tief
Beckenneigung	106	eben			abfallend
Sprg.winkelung	88	steil			säbelbeinig
Sprg.ausprägung	97	voll			trocken
Fessel	97	durchtrittig			steil
Trachten	99	niedrig			hoch
Voreuterlänge	107	kurz			lang
Sch.euterlänge	109	kurz			viel
Voreuteraufhäng.	102	locker			fest
Zentralband	107	schwach			stark
Euterboden	107	tief			hoch
Strichlänge	81	kurz			lang
Strichdicke	105	dünn			dick
Strichplatzierung	111	außen			innen
Strichstellung	117	nach außen			nach innen
Euterreinheit	111	unrein			rein

Anzahl bewertete Tiere: 0  erwünschter Bereich

**gGZW 140 (69%)**

Züchter: Bürger W. u. D. GBR,  
Bad Windsheim  
Markort: Ansbach

**MW 128 (70%)**

Menge kg **+1015** Fett % **+0,07** Eiweiß % **-0,09**

**FW 118 (65%)**

Nettozunahme **119** Ausschlagung **114** Handelsklasse **108**

**FIT 118 (65%)**

Nutzungsdauer **105** Melkbarkeit **108** Persistenz **121** Zellzahl **110** HD

**Fruchtbarkeit**

Kalbeverlauf pat. **109** mat. **114** Totgeburten pat. **111** mat. **118** Fruchtbarkeit mat. **91**

<b>Malibu</b>	gGZW	MW	FW	ND	<input type="checkbox"/> Malefiz	<input type="checkbox"/> Romen
	125	111	118	101	<input type="checkbox"/> Laessi	<input type="checkbox"/> Laika
<b>Romvany</b>	GZW	MW	FW	ND	<input type="checkbox"/> Vanstein	<input type="checkbox"/> Romwein
	137	130	107	107	<input type="checkbox"/> Romwein	<input type="checkbox"/> Resl

# Auswahl genomisch geprüfter Bullen (Ersteinsatz)



10/179832

**INHAUS**

\* 10.07.2010



Prüfeinsatz voraussichtlich ab Ende Februar 2012 im Gebiet II + III



## Exterieur

Merkmal / Relativzuchtwert	76	88	100	112	124
Rahmen	103				
Bemuskelung	96				
Fundament	100				
Euter	119				
Kreuzhöhe	103	klein			groß
Körperlänge	105	kurz			lang
Hüftbreite	103	schmal			breit
Rumpftiefe	105	seicht			tief
Beckenneigung	92	eben			abfallend
Sprg.winkelung	96	steil			säbelbeinig
Sprg.ausprägung	99	voll			trocken
Fessel	104	durchtrittig			steil
Trachten	96	niedrig			hoch
Voreuterlänge	129	kurz			lang
Sch.euterlänge	122	kurz			viel
Voreuteraufhäng.	110	locker			fest
Zentralband	102	schwach			stark
Euterboden	96	tief			hoch
Strichlänge	93	kurz			lang
Strichdicke	107	dünn			dick
Strichplatzierung	116	außen			innen
Strichstellung	115	nach außen			nach innen
Euterreinheit	106	unrein			rein

Anzahl bewertete Tiere: 0  erwünschter Bereich

**gGZW 133 (66%)**

Züchter:  
Bierlein Wilfried, Trautskirchen  
Marktort: Wertingen

**MW 132 (66%)**

Menge kg **+1081** Fett % **+0,05** Eiweiß % **-0,03**

**FW 96 (65%)**

Nettozunahme **102** Ausschlagung **92** Handelsklasse **93**

**FIT 111 (60%)**

Nutzungsdauer **114** Melkbarkeit **112** Persistenz **108** Zellzahl **101** HD

**Fruchtbarkeit**

Kalbeverlauf pat. **97** mat. **104** Totgeburten pat. **99** mat. **109** Fruchtbarkeit mat. **93**

Inhof	gGZW	MW	FW	ND	Regio	Hofer
	123	117	97	134	Rehlein	Regelr
Iran	GZW	MW	FW	ND	Winnipeg	Lotary
	142	135	107	107	Isabell	Inge

10/179870

**SAFRI**

\* 24.10.2010



Prüfeinsatz voraussichtlich ab Ende März 2012 im Gebiet II + III



Foto: Wiedenmann

## Exterieur

Merkmal / Relativzuchtwert	76	88	100	112	124
Rahmen	102				
Bemuskelung	97				
Fundament	106				
Euter	105				
Kreuzhöhe	103	klein			groß
Körperlänge	100	kurz			lang
Hüftbreite	103	schmal			breit
Rumpftiefe	101	seicht			tief
Beckenneigung	86	eben			abfallend
Sprg.winkelung	96	steil			säbelbeinig
Sprg.ausprägung	108	voll			trocken
Fessel	100	durchtrittig			steil
Trachten	105	niedrig			hoch
Voreuterlänge	119	kurz			lang
Sch.euterlänge	108	kurz			viel
Voreuteraufhäng.	90	locker			fest
Zentralband	110	schwach			stark
Euterboden	98	tief			hoch
Strichlänge	98	kurz			lang
Strichdicke	98	dünn			dick
Strichplatzierung	99	außen			innen
Strichstellung	110	nach außen			nach innen
Euterreinheit	98	unrein			rein

Anzahl bewertete Tiere: 0  erwünschter Bereich

**gGZW 132 (65%)**

Züchter:  
Sailer GbR, Westendorf  
Marktort: Wertingen

**MW 127 (65%)**

Menge kg **+1055** Fett % **-0,19** Eiweiß % **-0,01**

**FW 103 (62%)**

Nettozunahme **104** Ausschlagung **98** Handelsklasse **104**

**FIT 118 (60%)**

Nutzungsdauer **114** Melkbarkeit **104** Persistenz **91** Zellzahl **107** HD

**Fruchtbarkeit**

Kalbeverlauf pat. **117** mat. **104** Totgeburten pat. **115** mat. **109** Fruchtbarkeit mat. **98**

Safari	gGZW	MW	FW	ND	Safir	Repuls
	116	117	94	107	Stapuls	Starke
616 *TA	GZW	MW	FW	ND	Mandela	Romel
	126	123	114	114	Christl	Charlot



## Vererbungsstärken unserer Bullen nach Merkmalen

<b>Gesamtzuchtwert</b> Willem *TA ET 137 Winning 136 Marshal 136 Winergy ET 130 Mark 130 Gepard 128 Valencia 127 Wichtig ET 127 Ratgeber ET 126 Gabriel ET 126	<b>Milchwert</b> Winergy ET 124 Winning 123 Safi 121 Mark 120 Valencia 120 Wichtig ET 120 Gepard 119 Inder 119 Willem *TA ET 119 Ratgeber ET 117	<b>Fleischwert</b> Valencia 122 Willem *TA ET 122 Indigo 120 Marshal 117 Gabriel ET 117 Miller 117 Winning 114 Ratgeber ET 110 Inder 109 Wichtig ET 105	<b>Melkbarkeit</b> Matula 120 Winergy ET 115 Willem *TA ET 114 Maertyrer 113 Mado 113 Wichtig ET 113 Miller 110 Momo 108 Gabriel ET 108 Gepard 108
<b>Rahmen</b> Wichtig ET 117 Safi 115 Ratgeber ET 115 Miller 115 Gabriel ET 112 Marshal 112 Willem *TA ET 110 Winergy ET 109 Momo 105 Matula 102	<b>Bemuskelung</b> Willem *TA ET 114 Marshal 113 Ratgeber ET 111 Wichtig ET 110 Gabriel ET 106 Momo 104 Gepard 103 Mark 103 Miller 101 Maertyrer 99	<b>Fundament</b> Gepard 118 Matula 116 Willem *TA ET 115 Wichtig ET 111 Miller 111 Gabriel ET 109 Maertyrer 108 Momo 107 Winergy ET 107 Safi 107	<b>Euter</b> Safi 129 Inder 128 Maertyrer 123 Matula 121 Mado 117 Wichtig ET 112 Mark 112 Miller 110 Winergy ET 110 Valencia 110
<b>Euterreinheit</b> Willem *TA ET 111 Gepard 109 Wichtig ET 107 Valencia 107 Gabriel ET 107 Ratgeber ET 106 Maertyrer 105 Matula 105 Winning 105 Momo 104	<b>Milchmenge</b> Safi +1027 Winning +1019 Gepard +915 Winergy ET +872 Inder +843 Wichtig ET +821 Valencia +799 Mark +690 Miller +612 Marshal +590	<b>Fettgehalt</b> Willem *TA ET +0,11 Matula +0,08 Gabriel ET +0,06 Marshal -0,03 Valencia -0,06 Winergy ET -0,08 Mark -0,08 Mado -0,08 Indigo -0,09 Gepard -0,10	<b>Eiweißgehalt</b> Willem *TA ET +0,10 Mark +0,07 Momo +0,06 Ratgeber ET +0,06 Maertyrer +0,06 Wichtig ET +0,04 Winergy ET +0,03 Matula ±0,00 Marshal -0,01 Mado -0,01
<b>Zellzahl</b> Marshal 127 Wichtig ET 118 Winning 116 Willem *TA ET 115 Ratgeber ET 114 Mark 110 Miller 108 Matula 107 Winergy ET 106 Gepard 105	<b>Leichtkalbigkeit*</b> Miller 116 Gepard 113 Marshal 113 Valencia 110 Mark 110 Maertyrer 109 Mado 109 Winning 108 Momo 108 Indigo 106	<b>Fitness</b> Marshal 135 Mark 125 Willem *TA ET 123 Winning 122 Winergy ET 121 Gepard 119 Matula 119 Gabriel ET 116 Ratgeber ET 115 Miller 114	<b>Nutzungsdauer</b> Mark 121 Winergy ET 121 Matula 115 Willem *TA ET 115 Momo 112 Marshal 112 Indigo 112 Gabriel ET 111 Inder 111 Winning 111

\* paternal, d.h. Merkmal des Bullen selbst und nicht seiner Töchter (sonst maternal)



## Zukauf sperma Braunvieh

Name	HB-Nr.	Vater	Station	Milchleistung										Exterieur						
				GZW	MW	Fit	MM+kg	FE+kg	FE%	EW%	EW+kg	MB	ND	Ra	Be	Fu	Eu	EXT	KE	
Huray	10/342465	Hussli 5146	Greifenberg	129	126	109	+1171	-0.14	+37	-0.05	+38	103	110	118	113	113	123	114	129	107
Payboy *TM	10/352100	Payoff *TM	Memmingen	127	118	118	+746	-0.02	+30	-0.04	+24	105	104	118	108	95	120	124	124	106
Prohuvo	10/351810	Pronto	Memmingen	126	120	112	+428	+0.20	+33	+0.12	+24	120	108	100	101	131	115	124	99	99
Prejula	10/351455	President (D)	Memmingen	124	113	124	+869	-0.21	+20	-0.13	+20	95	116	97	91	108	112	112	117	117
Proteus	10/342815	Pronto	Greifenberg	123	114	116	+529	-0.02	+21	+0.01	+19	116	120	95	89	128	119	115	94	94
Payout	10/352065	Payoff *TM	Memmingen	122	113	117	+523	-0.09	+15	+0.01	+20	98	107	103	92	109	105	110	107	107
Jusuv	10/342685	Jublend	Greifenberg	121	119	108	+724	-0.07	+24	+0.01	+27	99	111	104	103	113	103	105	114	114
Jockl	10/342795	Juwin	Greifenberg	121	116	110	+266	+0.39	+40	+0.10	+17	119	110	113	104	115	122	131	105	105
Eftal	10/343365	Etvei *TW *TM	Greifenberg	120	109	121	+304	+0.17	+25	-0.02	+10	102	118	116	114	106	117	124	98	98
Promo Pp *TM	10/352335	Pronto	Memmingen	120	117	109	+837	-0.14	+24	-0.06	+25	91	106	94	93	103	98	96	100	100
Juleng	10/342640	Jublend	Greifenberg	119	115	105	+597	+0.1	+26	-0.02	+20	115	99	118	108	97	108	113	113	113
Jubs	10/352050	Jublend	Memmingen	116	118	99	+606	+0.2	+27	+0.03	+24	96	94	121	110	106	108	121	109	109
Molog	10/352070	Moiado	Memmingen	114	120	94	+351	+0.22	+31	+0.15	+24	108	96	89	94	104	108	100	99	99
Payout gesext	10/352065	Payoff *TM	Memmingen	122	113	117	+523	-0.09	+15	+0.01	+20	98	107	103	92	109	105	110	107	107
Jubs gesext	10/352050	Jublend	Memmingen	116	118	99	+606	+0.2	+27	+0.03	+24	96	94	121	110	106	108	121	109	109

## Zukauf sperma Rotbunt

\* Spermepreis wird nach Lieferung eingehoben, sonst nach Rücklauf des Besamungsscheins

Name	HB-Nr.	Vater	Station	RZG	RZM	RZE	RZS	RZN	MM+kg	FE%	FE+kg	EW%	EW+kg	Sf%	Mtyp	Körper	F	E	KE
Tableau*TV	10/916966	Talent2	RUW	137	128	125	109	124	+1265	-0.36	+20	+0.19	+61	95	109	98	121	124	108
Rendito	10/917018	Reno2	RUW	118	114	115	95	109	+1029	-0.23	+23	+0.01	+36	91	119	100	122	105	104
Lemond*TV	10/915932	Lentini RF	RUW	115	106	102	113	116	+384	-0.08	+10	+0.13	+24	98	108	97	102	102	101
Talero *TV	10/922563	Talent2	ZBH	113	107	129	94	110	+824	-0.45	-4	+0.03	+30	93	103	121	110	129	99
Cartell *TV	10/921939	Cadon	ZBH	111	112	114	100	101	+473	+0.21	+37	+0.14	+28	98	111	110	116	103	87
genomisch geprüfte Bullen				gRZG	gRZM	gRZE	gRZS	gRZN	MM+kg	FE%	FE+kg	EW%	EW+kg	Sf%	Mtyp	Körper	F	E	KE
Spontan *TV	10/923245	Spencer2	ZBH	143	129	110	118	127	+814	+0.23	+54	+0.30	+53	74	108	98	115	104	105
Falster *TV	10/923412	Fiction	MAR	144	139	126	102	115	+2117	-0.10	+78	-0.05	+67	73	97	124	124	114	102
Desk *TV	10/917337	Desty	RUW	141	128	129	106	124	+946	+0.25	+61	+0.20	+50	73	111	114	129	117	105

## Zukauf sperma Schwarzbunt

Name	HB-Nr.	Vater	Station	RZG	RZM	RZE	RZS	RZN	MM+kg	FE%	FE+kg	EW%	EW+kg	Sf%	Mtyp	Körper	F	E	KE
Mainau *TV	10/831688	O-Man	MAR	140	129	108	124	118	+1952	-0.41	+35	-0.08	+57	95	96	102	120	98	113
Jobert *TV	10/831060	Jocko Besn	MAR	131	128	122	80	114	+1520	-0.23	+40	+0.02	+54	99	108	112	111	120	99
Oktavian *TV	10/634572	O-Man	ZBH	131	127	109	113	116	+1567	-0.08	+56	-0.05	+48	94	93	112	108	105	104
Goldregen*TV	10/469446	Goldwin	MAR	131	114	120	117	123	+662	+0.16	+42	+0.05	+27	93	110	100	115	120	103
Sascha	10/258660	Shottle	Greifenberg	124	115	116	116	114	+1348	-0.23	+32	-0.13	+33	95	109	110	112	111	99
Omro *TV	10/672715	O-Man	RUW	123	117	112	120	106	+742	-0.07	+23	+0.12	+37	96	83	106	107	116	107
Lanin *TV	10/831800	Lancelot	MAR	118	110	120	106	110	+54	+0.15	+16	+0.26	+25	94	99	103	119	117	109
Scorpion *TV	10/503825	Morty	ZBH	116	115	115	111	101	+1875	-0.54	+18	-0.23	+38	95	110	108	106	114	97
Moonstar *TV	10/633427	Morty	ZBH	115	113	106	119	108	+1090	-0.23	+22	-0.06	+31	93	104	102	107	103	103
Authentic *TV	10/505989	Toystory	MAR	110	100	118	104	112	+649	-0.14	+13	-0.10	+12	93	108	118	108	113	100
Levin *TV gesext	10/141420	Lee	VOST	129	111	107	113	135	+824	+0.11	+44	-0.06	+22	99	113	92	111	104	111
Stewart *TV gesext	10/831534	Stormatic	MAR	109	102	117	103	103	+944	-0.28	+11	-0.17	+16	95	114	105	115	111	101
genomisch geprüfte Bullen				gRZG	gRZM	gRZE	gRZS	gRZN	MM+kg	FE%	FE+kg	EW%	EW+kg	Sf%	Mtyp	Körper	F	E	KE
Plan Z	10/832464	Planet	MAR	150	131	123	122	134	+1680	-0.07	+61	-0.03	+54	73	109	102	106	130	102
Jengo *TV	10/636002	Juwel	ZBH	145	130	119	113	129	+2164	-0.42	+42	-0.14	+58	73	99	95	122	117	106
Jabach	10/471841	Jango	MAR	134	127	115	111	115	+1699	-0.38	+29	-0.03	+55	73	100	101	104	122	97
Goldday *TV gesext	10/635357	Goldwin	ZBH	145	126	132	114	126	+1023	-0.06	+36	+0.14	+49	75	111	115	127	123	106



## Nachkommengeprüfte Höchstädter Fleckvieh-Bullen (Schnellauswahlhilfe)

Name	HB-Nr	Abstammung		RH	gGW	MW	FW	FIT	Anz. / Lstg Tö / abs	MM	FE		EW		ND	MB	ZZ	PT	Exterieur			KE	MRG		
		V	MV								%	+kg	%	+kg					R	B	F			E	ER
Willem *TA ET	10/179282	Winnipeg	Romel (A)	-	137	119	122	123	35 / 2510	+506	+0.11	+29	+0.10	+25	115	114	115	111	110	114	115	107	111	90	✓
Winning	10/179256	Winnipeg	Regio	-	136	123	114	122	52 / 6550	+1019	-0.18	+27	-0.04	+32	111	104	116	114	93	98	100	108	105	108	
Marshall	10/183986	Manso	Stego	2	136	115	117	135	42 / 2466	+590	-0.03	+22	-0.01	+20	112	90	127	107	112	113	103	101	102	113	
Winergy ET	10/162170	Winnipeg	Regio	3	130	124	94	121	6 / 2606	+872	-0.08	+29	+0.03	+33	121	115	106	114	109	98	107	110	90	99	
Mark	10/183983	Mandl	Sponsor	3	130	120	101	125	10 / 2336	+690	-0.08	+23	+0.07	+29	121	107	110	95	90	103	99	112	99	110	
Gepard	10/162080	Gebalot	Madera	4	128	119	104	119	52 / 2687	+915	-0.10	+30	-0.09	+25	110	108	105	95	101	103	118	106	109	113	
Valencia	10/169989	Vanstein	Madera	4	127	120	122	105	13 / 6896	+799	-0.06	+29	-0.02	+27	107	95	90	97	94	94	97	110	107	110	
Wichtig ET	10/162020	Winnipeg	Weinox	2	127	120	105	113	76 / 2499	+821	-0.25	+14	+0.04	+32	101	113	118	125	117	110	111	112	107	80	✓
Ratgeber ET	10/191692	Rabbit	Hodach	3	126	117	110	115	3848 / 6487	+588	-0.17	+12	+0.06	+25	103	92	114	97	115	111	99	105	106	96	
Gabriel ET	10/176933	Gebalot	Poldi	5	126	114	117	116	50 / 6254	+539	+0.06	+27	-0.02	+17	111	108	98	108	112	106	109	108	107	103	
Indigo	10/185078	Regio	Romen	3	124	112	120	112	130 / 6396	+525	-0.09	+15	-0.02	+17	112	100	105	116	94	97	105	109	97	106	✓
Miller	10/197920	Magirus	Rochen	5	123	111	117	114	6 / 2317	+612	-0.17	+13	-0.07	+16	106	110	108	89	115	101	111	110	100	116	
Inder	10/185081	Regio	Dirteck	3	122	119	109	102	460 / 6762	+843	-0.21	+18	-0.03	+28	111	107	90	108	95	89	105	128	92	98	✓
Maertyer	10/169980	Martl DE	Regio	2	119	114	103	108	13 / 6467	+564	-0.27	+3	+0.06	+24	110	113	103	95	102	99	108	123	105	109	✓
Safi	10/179077	Sampras	Horb	20	118	121	102	97	85 / 6886	+1027	-0.22	+24	-0.07	+30	111	98	95	106	115	81	107	129	99	103	✓
Matula	10/179145	Martl DE	Romen	-	117	111	90	119	58 / 6221	+356	+0.08	+20	±0.00	+13	115	120	107	116	102	87	116	121	105	97	✓
Momo	10/185621	Mandl	Horst	2	116	109	101	113	83 / 6341	+318	-0.13	+4	+0.06	+15	112	108	103	92	105	104	107	105	104	108	✓
Mado	10/178978	Madera	Randy	2	113	110	95	109	83 / 6602	+445	-0.08	+12	-0.01	+15	109	113	100	106	100	91	104	117	98	109	✓

## Genomisch geprüfte Höchstädter Fleckvieh-Bullen (Schnellauswahlhilfe)

Vanadin	10/179356	Vanstein	Engadin *TA	2	143	121	145	117	2 / 2814	+892	-0.13	+26	-0.05	+27	120	107	100	128	100	108	116	111	115	101	
Ikebana	10/186298	Imhof	Hulock	9	134	130	98	117		+876	+0.18	+50	-0.02	+29	123	105	98	120	105	88	105	122	94	102	
Indossar	10/192876	Inder	Dionis	4	134	126	111	114		+1143	-0.23	+28	-0.07	+34	117	116	96	115	99	100	110	124	94	99	
Polarbaer	10/193020	Polari	Wal	5	132	127	99	120		+1199	-0.12	+39	-0.15	+30	110	112	103	108	107	96	118	114	106	107	
Rufus	10/605828	Rurex *TA	Repteit	6	130	121	110	120		+655	+0.02	+29	+0.02	+29	110	99	120	109	104	102	113	109	108	104	
<b>Genetisch hornlose, genomisch geprüfte Fleckviehullen (Schnellauswahlhilfe)</b>																									
Grimm PS	10/164480	Gebalot	Weinold	4	126	118	104	118		+629	-0.01	+25	-0.02	+21	115	114	97	112	95	104	107	109	103	124	
Vangelis Pp	10/850896	Rau	Hodwein	9	121	112	105	120		+357	-0.09	+9	+0.07	+18	113	102	110	107	93	112	100	108	98	99	

\* TA Symbolbezeichnung für Test auf Nichtanlage-Trägerschaft für Arachnemeite (Spinnengliedrigkeit)

## Zukaufserma Fleckvieh-Bullen (Ständig vorgehaltene Auswahlpalette)

Willenberg	10/185904	Wal	Randy	6	139	124	122	123	20 / 2432	+1098	-0.06	+41	-0.11	+29	118	99	108	122	100	111	120	107	106	98	✓
Zauber	10/170014	Zahner	Randy	4	134	128	103	117	55 / 2551	+980	+0.23	+59	-0.04	+32	110	114	110	114	95	92	114	118	105	102	✓
Hulkor *TA	10/166168	Hulock	Romal (A)	3	130	117	129	111	66 / 6698	+764	-0.18	+18	-0.01	+26	107	97	116	108	98	109	109	114	107	94	✓
Serano	10/166133	Safir	Horwart	3	126	128	97	104	62 / 6687	+704	+0.08	+35	+0.19	+40	112	107	98	95	101	99	105	116	112	116	✓
Huascaran	10/191995	Humid	Report	3	126	120	117	105	87 / 6385	+921	-0.28	+16	-0.03	+30	97	100	102	102	104	110	108	111	111	115	✓
Valetta	10/185784	Valepp	Don Juan	2	126	120	100	118	11 / 2310	+672	+0.10	+35	±0.00	+24	111	100	116	107	113	101	100	121	103	104	✓

## Zukaufserma genomisch geprüfte Fleckvieh-Bullen (Ständig vorgehaltene Auswahlpalette)

Rave	10/605761	Rau	Herich	8	140	134	98	122		+1332	-0.15	+43	-0.03	+44	113	108	117	104	100	94	103	132	110	100	
Mammut	10/850408	Mandela	Ruap	1	135	120	111	129		+836	-0.26	+14	+0.02	+31	124	99	108	103	107	106	124	108	110	105	

HB: Herbuchnummer; V:Vater; MV:Muttersvater; RH:%Anteil Holstein Rot; gZW:Gesamtzuchtgewicht; MW:Milchwert; FW:Fleischwert; MM kg: Zuchtgewicht Milchmenge; FE: Fett; EW: Eiweiß;  
 ND: Nutzungsdauer; MB:Melkbarkeit; ZZ:Zellzahl; PT:Persistenz; R:Rahmen; B:Bemuskelung; F:Fundament; E:Euter; ER:Euterreinheit; KE:Kabinneneignung; AP: Aufpreis; MRG: Melkrobotegeeignet