

Besamungsverein
Nordschwaben e.V.



Höchstädter Bullenbote

Ausgabe II/2018



**Offizielle Übergabe des Vorsitzes
der Besamungsstation in Höchstädt**



Besamungsverein Nordschwaben e.V.

Gesellschafter oder Mitglied bei:



Höchstädter Klauenpflege GmbH



Spermax - Gesellschaft für den Import und Export von TG-Sperma mbH



InterGen GmbH



Vereinigung zur Förderung der Rinderzucht



Arbeitsgemeinschaft der Besamungsstationen in Bayern



Arbeitsgemeinschaft Süddeutscher Rinderzucht- und Besamungsorganisationen







Bundesverband Rind und Schwein e.V.

Herausgeber: Besamungsverein Nordschwaben e.V., Ensbachstr. 17, 89420 Höchstädt/Donau

Erscheinungsweise: nach jeder Zuchtwertschätzung

Gestaltung und Druck: Roch Druck, Einsteinstr. 21, 89407 Dillingen/Donau

Inhaltsverzeichnis

	Seite
Vorwort	3
Neues aus der Zuchtwertschätzung für Nordschwaben	4
Wer sind die Neuen an der Spitze des Besamungsvereins?	6
Neues aus der Station	6
Umstrukturierung der Besamungstouren unserer Servicebetriebe.	7
Ihr Besamungsverein auf der EuroTier 2018	7
Besucherrekord und ein neuer Vorstand bei der 9. Höchstädter Bullenparade	8
WANJA – Der Neueinsteiger mit Allrounderqualitäten	11
Stabwechsel beim Jungzüchtertreffen in Mühldorf	12
Übersicht der Beta-Casein Vererbung der Höchstädter Bullen	12
 Auswahl Nachkommen geprüfter Bullen	14
 Auswahl genomisch geprüfter Bullen	19
 Auswahl genomisch geprüfter Bullen (hornlos)	23
 Auswahl genomisch geprüfter Bullen (Ersteinsatz)	25
Hornlos-Fleckvieh-Fleischbulle	28
Neue Gebührenordnung im Besamungsgebiet ab 1.9.2018.	29
Vererbungsstärken der Höchstädter Bullen	30
Braunvieh-, Holstein-Rot- und Holstein-Schwarz-Bullen	31
Schnellauswahlliste unserer Fleckvieh-Bullen	32

Verbindungen zur Besamungsstation

Samenbestellung von 7:30 - 16:30 Uhr	Labor	☎ 09074 / 9559 - 15
Zucht und Beratung	Herr Köhnlein	☎ 0177 39 39 321
Beratung und Außendienst	Frau Steppich	☎ 0160 99 11 19 29
Beratung und Außendienst	Herr Wiegand	☎ 0151 68 81 27 32
Samenausfahrten	Herr Montessuto	☎ 09074 / 9559 - 15
Stationsleiter	Dr. Bosselmann	☎ 09074 / 9559 - 17
Zentrale	Frau Zanggl	☎ 09074 / 9559 - 0
Buchhaltung	Herr Schnürch	☎ 09074 / 9559 - 19
Fax: allgemeine Nachrichten		☎ 09074 / 9559 - 25
Fax: Samenbestellung		☎ 09074 / 9559 - 16
E-Mail		✉ info@bv-hoechstaedt.de
Internet		🌐 www.besamungsverein.de

Verbindungen zur Höchstädter Klauenpflege

Geschäftsführer	Mag. Reßler	☎ 09074 / 9559 - 13
Klauenpflege	Frau Magosch & Frau Lindemayr	☎ 09074 / 9559 - 20
Internet		🌐 www.klauenpflege.de

Bild Titelseite: Am 18.05.2018 erfolgte die turnusgemäße Vorstandswahl, bei der Herr Hans-Josef Landes (links) den Posten des Vorsitzes von Herrn Helmut Schürer (rechts) übernahm.

(Foto: Berchtold)



Liebe Mitglieder und Freunde des Besamungsvereins Nordschwaben e.V.,

in der letzten Ausschusssitzung wurde turnusgemäß ein neuer Vorstand gewählt. Neuer Vorstandsvorsitzender ist Hans-Josef Landes. Herr Landes ist seit 2001 Ausschussmitglied und gehört seit nunmehr 10 Jahren der Vorstandschaft an. Somit ist er bestens mit den Herausforderungen, die dieses Amt mit sich bringt, vertraut. Da sich Helmut Schürer und Johann Reitmayer nicht wieder zur Vorstandswahl haben aufstellen lassen, wurde auch der 2. Vorsitzende und das Vorstandsmitglied des Ausschusses neu gewählt. Dies sind Rudolf Ruisinger und Friedrich Schwarzländer. Beide sind 1995 in den Ausschuss berufen worden und verfügen über entsprechend viel Erfahrung im Ehrenamt des Besamungsvereins. Mit diesen Personalien ist der Verein sicherlich für alle zukünftigen Herausforderungen bestens aufgestellt.

Der Besamungsverein Nordschwaben bedankt sich auf diesem Wege ganz herzlich für die geleistete Arbeit und das Engagement, das Helmut Schürer und Johann Reitmayer in Ihrer Zeit im Vorstand zum Wohle der Besamungsstation in Höchstädt erbracht haben.

Betrachtet man sich das Milchregal im Supermarkt, so scheint es eine noch nie da gewesene Vielfalt an Milch und Milchprodukten zu geben. Die dort angebotene Milch hat die unterschiedlichsten Siegel. Es reicht von Tierwohl, über Weidehaltung, bis zur Heu- und Wohlfühlmilch. Das Ganze noch in unterschiedlichen Fettstufen und Haltbarkeitslängen, mit und ohne regionalem Bezug oder mit und ohne Einsatz von Glyphosat. Auch Milch von Kühen mit und ohne Hörner könnte wahrscheinlich noch unterschieden werden, wenn dies nicht sogar schon jetzt der Fall ist.

Mit all diesen Kriterien versucht die Molkereiwirtschaft und auch der Handel einen Mehrwert zu generieren, der zumindest auch zum Teil unbestritten bei den Landwirten ankommt. Soweit so gut! Allerdings werden die unterschiedlichsten Programme nahezu vollständig vom Handel definiert und dieser springt nahezu jedem aktuellen Trend hinterher. Besonders deutlich wurde das beim Verbot des Glyphosateinsatzes auf Betrieben, die noch Milch an bestimmte Molkereien liefern durften. Von den Landwirten wird das gleiche Maß an Flexibilität erwartet, wie die Medien Themengebiete rund um die Landwirtschaft aufgreifen. Nicht jeder Trend lässt sich aber auf den Höfen so schnell umsetzen, wie er durch die Medien getrieben wird. Wenn wir ehrlich sind, steht bei all diesen Programmen, die von der Molkereiwirtschaft und dem Handel aus dem Boden gestampft werden, auch nicht der Tierschutzaspekt im Vordergrund, sondern die Verbesserung der eigenen Marktposition gegenüber dem Mitbewerber. Viele Programme, wenn man sie sich detaillierter anschaut, greifen die schon seit Jahren praktizierte gute landwirtschaftliche Praxis auf. Dabei ist zu dokumentieren, was man ohnehin schon seit



Jahren gut und richtig macht und vielleicht hier und da noch ein zusätzlicher Punkt, der das Tierwohl zu verbessern hilft. Dies wird dann durch die Marketingmaschinerie geleiert, bis der Kunde mit dem Kauf eines Produktes ein gutes Gewissen on top erhält. Für die Landwirte besteht dabei die Gefahr, dass die Anforderungen des Handels nicht nach dem Tierwohl oder der ökologischen Orientierung des Landwirtes ausgerichtet werden, sondern nach den Absatzmöglichkeiten des Handels. Die Landwirte werden erpressbar. Wenn es Milch gibt, mit der man sich wohl fühlt, gibt es dann auch Milch mit der man sich unwohl fühlt? Wenn

Weidehaltung der Inbegriff für glückliche Kühe wird, sind dann alle anderen automatisch unglücklich? Ich unterstelle, dass alle Landwirte darauf bedacht sind, ihre Tiere gut zu halten und zu versorgen damit es den Kühen auch gut geht. Wenn aber ein Landwirt bei keinem dieser Programme mitmacht, wird er irgendwann bestraft, egal ob es seinen Kühen gut geht, oder nicht.

Die Landwirtschaft selbst besitzt am ehesten die Kompetenz zu entscheiden, was Tierwohlfaktoren sind. Sicherlich muss dann auch die Bereitschaft und die Einsicht auf jedem einzelnen Hof vorhanden sein, Veränderungen vorzunehmen und das Tierwohl weiter zu verbessern. Dies bringen die gesellschaftlichen Debatten mit sich und man muss sich auch selbstkritisch eingestehen, dass noch nicht alles überall perfekt ist. Genauso wird man dem Konsumenten erklären müssen, dass Tierschutz und Tierwohl vor allem auch eine Kostenfrage ist. Wenn der Auszahlungspreis für die Milch heute circa auf dem Niveau von 1998 liegt, ist dies im Verhältnis zum allgemeinen Preisanstieg keine gleichlaufende Entwicklung. Es ist also zwingend notwendig, dass die landwirtschaftlichen Verbände und Organisationen das Heft des Handelns wieder selbst in die Hand bekommen und kompetente Tierwohlkriterien etablieren, kommunizieren und bei den eigenen Berufskollegen dann auch durchsetzen. Wirtschaft und Handel machen dies nicht unbedingt schlecht, sind aber von einer anderen Motivation getrieben und die Landwirte dürfen sich an dieser zentralen gesellschaftlichen Frage nicht erpressbar machen. Oder anders gesagt: Den Taktstab für ein besseres Tierwohl müssen landwirtschaftliche Vertreter schwingen und nicht der Handel.

Im Herbst findet wieder die EuroTier in Hannover statt und die Vorbereitungen dazu laufen bereits auf Hochtouren. Wir freuen uns schon heute wieder zahlreiche Gäste aus Nah und Fern auf dieser Messe begrüßen zu dürfen. Dieses Jahr finden Sie uns zum ersten Mal am Gemeinschaftsstand der GGI-Spermex GmbH und wieder mit den südlichen Partnerstationen Greifenberg und Memmingen. Wir freuen uns in Halle 11 am Stand F30 auf Ihren Besuch.

Herzlichst Ihr,

Dr. Frank Bosselmann (Stationsleiter)



Neues aus der Zuchtwertschätzung für Nordschwaben

Am Dienstag, den 7. August 2018, war die zweite Zuchtwertschätzung in diesem Jahr und für den Besamungsverein Nordschwaben e.V. eine sehr Positive noch dazu. So werten fünf neue Nachkommen geprüfte Vererber das reichhaltige Programm weiter auf. Mit **WEITBLICK 860110** haben wir aktuell sogar den höchsten erbfehlerfreien Besamungsbullen der gesamten Fleckviehzucht. Allerdings steht dieser Jungbulle noch im Quarantänestall, weshalb wir uns bis zur ersten Spermaausgabe noch bis November 2018 gedulden müssen.

Bei den Nachkommen geprüften Bullen ist der Milchvererber **WITZBACH 199280** mit gGZW 131 zurück an der Spitze. Ausgeglichen in Milch, Fleisch und Fitness sollte er auf fundamentstarke Tiere angepaart werden.

Eine Steigerung der Milchvererbung brachte **WISCONA 163940** einen Anstieg um +3 Punkte im gGZW auf nun 131 entgegen der Abschreibung (-0,8). Er ist somit unser größter Gewinner. **WISCONA** passt nach wie vor perfekt zur Anpaarung auf *Everest*-Töchter.

Unser bester Newcomer ist der *Washington*-Sohn



WANJA 180331. Er stammt aus der *Vanstein*-Tochter *Meli*, die bereits deutlich über 100.000 kg Lebensleistung vorzuweisen hat und mit *Islan* und *Witzbach* schon

zwei bewährte Söhne bei uns in den Einsatz brachte. **WANJA** erscheint in einem hervorragenden Vererbungsprofil mit vielen Stärken. Sein gGZW von 126, MW von 121 bei +796 kg Milch und FW von 110 sprechen für diesen Allrounder. Zur Verbesserung der Melkbarkeit (121) kann er ebenfalls beitragen. Glanzpunkt in **WANJA**'s Vererbung ist sein Exterieur (112/90/112/111). Seine großrahmigen Töchter stehen auf einem perfekt gewinkelten Hinterbein und die hohen Euter (EB 112) sind mit sehr kräftigen Zitzen versehen. Zurecht ist **WANJA** für „Gezielte Paarung“ vorhergesehen!

Mit großer Spannung wurde der *Hutera*-Sohn **HUBRAUM 164630** erwartet. Bereits als genomischer Jungvererber wurde dieser stärker eingesetzt und erfüllt Nachkommen geprüft die hohen Erwartungen. Er startet mit



gGZW 125, einem sehr hohen MW von 128 bei +1.168 kg Milch und einem FW von 91. Für Kalbinnen geeignet (Kvp. 109) bringt er ein gutes Exterieur (106/102/110/113), wobei er im Euter eine gewisse Streuung zeigt.

Der beliebte Kalbinnenbulle **ZOMBIE 180175** bleibt stabil und gilt weiterhin als Exterieurvererber.

Mit **HUTELIST 856305** (F5C-Träger) schafft ein weiterer *Hutera*-Sohn aus bester Kuhfamilie den Sprung in den Zweiteinsatz. Sein gGZW liegt bei 123, sein sehr hoher MW bei 126 und sein FW bei 115.

EVERGO 180304 ist unser erster Nachkommen geprüfter *Everest*-Sohn (MV *Vidor*). Er startet mit einem harmonischen Vererbungsprofil und findet als echter Doppelnutzungsbulle seinen Einsatz. Der leichtkalbige (Kvp 111) **EVERGO** bringt mittelrahmige (98), fundamentstarke (112) Töchter mit schönen Eutern (113).



Mit **EVER 180282** kommt ein weiterer Nachkommen geprüfter *Everest*-Sohn (MV *Inhof*) in den Einsatz. Bei guter Milchvererbung (+609 kg) kann der leichtkalbige (Kvp 112) **EVER** als Exterieurverbesserer breit eingesetzt werden. Seine rahmigen Töchter (108) haben gute Fundamente (114) und sehr schöne Euter (120).

Im Segment der genomischen Jungvererber raten wir in gewohnter Manier zur breiten Streuung. Deshalb haben wir unser bekanntes, sehr gutes Sortiment durch neue Hoffnungsträger ergänzt. Aus diesem Grund sind auch allseits beliebte Bullen wie **DREAM 206266** und **IMPERATIV 193800** nicht mehr in der Empfehlungsliste zu finden. Wenngleich sie natürlich nach wie vor quicklebendig an der Station stehen, ihren Sprungdienst verrichten und verfügbar sind.

Der *Zepter*-Sohn **ZAZU 180888** bleibt mit unverändertem gGZW von 139 unser Spitzenreiter. In allen Hauptmerkmalen auf hohem Niveau ausgeglichen, wird er zusätzlich eine gute Exterieurvererbung vorweisen. Mittlerweile ist **ZAZU** gut verfügbar und wir können ihn sogar weiblich gesext anbieten! Erste Rückmeldungen scheinen seine gute Befruchtung zu bestätigen.



Einen Anstieg um +2 Punkte im gGZW auf nun 138 kann der *Herzschlag*-Sohn **HERZPOCHEN 190800** vorweisen. Aus einer bewährten Kuhfamilie stammend bringt der körperhafte Jungbulle neben viel



Milch (MW 130; +1.283 kg Milch), auch sehr viel Fleisch (121). Auch seine vorhergesagte Eutervererbung von 123 liefert Argumente für seinen Einsatz.

Ganz neu ist der *Humana*-Sohn **HERMANN 854062** mit gGZW 135 und MW 132 bei FW 114 +1.071 kg Milch bei positiven Inhaltsstoffen und ausgeglichenem Fitness-ZW machen diesen *Hutera*-Enkel für jeden Landwirt attraktiv. Der sehr körperhafte Jungbulle hatte bei der Körung deutlich über 1.600 g tägliche Zunahme. Dies untermauert seine vorhergesagte Exterieurvererbung in Rahmen (109) und Bemuskelung (109). Die Euter sind mit 113 gut beschrieben.



MORI 854026 (F5C-Träger) geht aus der Kombination *Monumental* x *Reumut* hervor und verspricht bei gGZW 135 sehr viel Milch (+1.246 kg). Vermutlich leichtkalbig (gen. Kvp 116, 63% Si.) scheint er gute Fundamente (116) und schöne Euter (118) weiterzugeben.



Wie ein perfektes Drehbuch liest sich **HOLLYWOOD 865555**. Er konnte sich im gGZW (133) und MW (135) entgegen der Abschreibung nochmals steigern. Aktuell

ist er in der Milchmengenvererbung mit +1.645 kg Spitzenreiter aller verfügbaren Fleckvieh-Besamungsbullen. Auch im Exterieur zeigt er sich auf hohem Niveau ausgeglichen.

Als Linialalternative haben wir **ENZIO 865545** im Portfolio. Der mit Abstand beste *Endell*-Sohn bleibt bei gGZW 130 und MW 123 stabil und glänzt mit einer gigantischen Persistenz von 138.

Der *Everest*-Enkel **EPOCHAL 180910** stammt aus einer schauerfahrenden und bewährten Kuhfamilie. Er hält seinen unglaublich hohen MW von 138 stabil und bringt so ordentlich Milch in den Tank.



Mit **SIESTA 857786** bringen wir nicht nur den besten *Sehrgut*-Sohn in den Einsatz, sondern auch einen Vertreter der selteneren *Streik*-Linie. Ausgeglichen im gGZW und MW bei 125 sowie positiven Inhaltsstoffen könnte er auch ein Kalbinnenbulle werden (gen. Kvp 114, 62% Si.). Er wird rahmige Töchter (111) mit guten Fundamenten (111) und fehlerfreien Eutern mit kräftigeren Zitzen (SL 109, SD 104) bringen.

Auch das Angebot der natürlich hornlosen Vertreter haben wir mit hochwertiger Genetik bereichert.

So startet neu der *Mahango Pp*-Sohn **MAGNET Pp 164780**, gezogen aus einer *Vlax*-Tochter, seinen Einsatz als genomischer Jungvererber. Er debütiert mit einem enorm hohen gGZW von 134 und hält sich somit im Windschatten der gehörnten Spitzenbullen. **MAGNET Pp** stammt aus einer langlebigen Kuhfamilie und verfügt mit MW 128 und +1.098 kg Milch über ein hervorragendes Leistungsvermögen. Aufgrund der Abstammung und des gen. Kvp von 115 (62% Si.) sollte er für Jungrinderbesamungen geeignet sein. Im Exterieur lässt **MAGNET Pp** mit Fundament 116 und Euter 120 keine Wünsche offen, da sogar die Zitzen kräftig vorhergesagt sind.



MATATA Pp 862260 ist ein weiterer *Mahango Pp*-Sohn (*MV Manigo*) bei uns im Katalog. +5 Punkte im gGZW hieven ihn nun auf gGZW 133 und MW 129! Auch **MATATA**

Pp dürfte sich aufgrund der Abstammung und des sehr hohen gen. Kvp von 119 (63% Si.) für Jungrinderbesamungen empfehlen. Er kann mit Fundament 124 als Verbesserer in diesem wichtigen Merkmal genutzt werden.

Neu ist der beste hornlose *Vollgas PS*-Sohn **VOLLMOND PS 862331** (F2C-Träger). Er stammt aus einer sehr bewährten Kuhfamilie und startet seinen Einsatz mit gGZW 132 und MW 129 bei FW 115. Aufgrund seiner Linienführung stellt er eine Bereicherung für die Hornloszucht dar, da er frei von dem derzeit dominierenden *Mungo PS*-Blut ist. Sein ausgeglichenes Exterieur ist mit Fundament 105 und Euter 111 beschrieben.



Ebenso frei von *Mungo PS*-Blut ist der natürlich hornlose *Mint*-Sohn **MINERAL Pp 177700**. gGZW 127, +883 kg Milch und FW 109 werben für diesen euterstarken (117) Jungvererber. Lediglich die schwächere Bemuskelung, begründet durch seine Vorfahren, sollte bei der Anpaarung beachtet werden.

Mit diesem reichhaltigen Angebot an Spitzenbullen in den verschiedenen Kategorien, werden Sie für Ihre Kühe in den nächsten Monaten sicher die richtigen Anpaarungspartner finden. Wir sind stolz, unseren Mitgliedern und Freunden ein so reichhaltiges Angebot bester Genetik anbieten zu können.

Ihr Köhnlein Benjamin (Zucht & Beratung)



Wer sind die Neuen an der Spitze des Besamungsvereins?

Der neue Vorsitzende, **Hans-Josef Landes** aus Ammerfeld, geboren 1965, hat nach seinem Schulabschluss eine Ausbildung bei der Deutschen Bahn absolviert. Später folgte die Ausbildung zum staatlich geprüften Wirtschaftler des Landbaus. 1993 übernahm Herr Landes den elterlichen Betrieb. Seit 2001 sitzt Hans-Josef Landes im Ausschuss des Besamungsvereins und gehört seit 2008 dessen Vorstandschaft an. Den elterlichen Betrieb entwickelte er weiter und baute 2014 einen neuen Stall mit 140 Kuhplätzen und 2 Melkrobotern. Dabei standen die Wirtschaftlichkeit, die Arbeitseffektivität und die Leistungsfähigkeit der Betriebszweige im Vordergrund.

Regelmäßig nimmt er an bundesweiten Betriebsvergleichen der DLG Spitzenbetriebe teil, um seinen eigenen Betrieb stetig nach vorne zu bringen. Züchterisches Interesse entwickelte er bereits in seiner Kindheit, um für den Betrieb die besten Kühe im Stall zu haben. Dabei sind ihm die Kennzahlen wie Remontierung, Fruchtbarkeit und Lebensleistung seiner Kühe besonders wichtig. Zusätzlich ist Hans-Josef Landes in der Kommunalpolitik als Gemeinderatsmitglied und in der Waldwirtschaft aktiv. Als kraftschöpfende Quelle und zuverlässige Unterstützung bei all seinen Tätigkeiten ist die Familie, die unverzichtbare Säule in seinem Leben.

Rudolf Ruisinger, 58 Jahre, aus Mittelstetten bewirtschaftet mit seiner Frau und seinen beiden Kindern einen Hof mit 150 Milchkühen plus Nachzucht, in einem Stall mit 2 Melkrobotern, den er neu gebaut hat. Bereits sein Vater saß von 1970 bis 1995 im Ausschuss des Besamungsvereins. Diesem gehört Rudolf Ruisinger



v.l. Rudolf Ruisinger, Dr. Frank Bosselmann, Hans-Josef Landes, Friedrich Schwarzländer

seit 1995 selbst an. Ruisinger ist zusätzlich noch in zahlreichen anderen landwirtschaftlichen Organisationen ehrenamtlich tätig. Er ist seit vielen Jahren Mitglied im Ausschuss des Zuchtverbandes und im Körausschuss. Bereits seit 2009 ist Ruisinger stellvertretender Vorsitzender der Neuburger Milchwerke eG und im Aufsichtsrat der Omira, die jetzt Oberlandmilch GmbH Ravensburg heißt. In der Kommunalpolitik ist er ebenfalls aktiv und seit 2000 Ortssprecher seiner Gemeinde. Somit bringt Ruisinger all seine Erfahrungen aus den unterschiedlichsten Ämtern beim Besamungsverein als stellvertretender Vorsitzender ein, um auch in der Zukunft die Weichen für den Besamungsverein weiterhin auf Erfolg zu stellen.

Drittes Mitglied der Vorstandschaft ist **Friedrich Schwarzländer**, geboren 1962 in Oettingen. Als Ältester von drei Geschwistern lernt Friedrich Schwarzländer schon früh mit zu arbeiten und Verantwortung zu übernehmen. 1985 hat er die höhere Landbauschool in Triesdorf erfolgreich abgeschlossen. Den elterlichen Betrieb übernimmt er 1990 und stellt ihn breit, auf mehreren Säulen, auf. Kernstück ist die Fleckviehzucht mit 65 Milchkühen im Laufstall und einem Melkroboter. Die weibliche Nachzucht wird komplett aufgezogen und jedes Jahr werden Exportkalbinnen verkauft. Ein weiteres Standbein ist der Kartoffelanbau und die Kartoffelvermarktung an Händler, aber auch an Endkunden, als Direktvermarkter. Seit 2005 betreibt Schwarzländer noch eine Biogasanlage in einer Kooperation. All diese Tätigkeitsfelder verdeutlichen seine große Tatkraft, getrieben von einem unbändigen Optimismus und dem Willem stets etwas voran zu bringen.

Neues aus der Station

Seit 18.4.2018 verstärkt Frau **Simone Steppich (Mobil: 0160/99111929)** das Team des Besamungsvereins. Zu Beginn ihrer Tätigkeit unterstützte sie sogleich das Team auf der Agrarschau Allgäu und ist mittlerweile als Außendienstmitarbeiterin im Bereich Anpaarungsberatung und Verkauf unterwegs.

Das Studium der Landwirtschaft absolvierte Frau Steppich an der Universität München in Weihenstephan Freising und schloss dieses im April 2018 erfolgreich ab. Die Begeisterung für die Fleckviehzucht entstand bereits früh durch die Mitarbeit auf dem elterlichen Hof.

Frau Steppich übernimmt die Aufgaben von Frau Espert und Herrn Kistler.



Frau Espert, die bisher je zur Hälfte beim Besamungsverein Nordschwaben und beim Zuchtverband in Wertingen angestellt war, wechselt ab dem 01.09.2018 ganz zum Zuchtverband in Wertingen.

Herr Kistler verlässt den Besamungsverein Nordschwaben ebenfalls zum 31.08.2018. Die Arbeitsbelastung auf seinem eigenen Hof wird immer größer, sodass er sich zukünftig nur noch auf diesen konzentrieren wird.

Die Vorstandschaft bedankt sich bei Frau Espert und Herrn Kistler für die ausgezeichnete Arbeit, die beide für die Mitglieder und Kunden des Besamungsvereins erbracht haben, und wünscht ihnen alles Gute für die Zukunft.



Umstrukturierung der Besamungstouren unserer Servicebetriebe



„Nichts in der Geschichte des Lebens ist beständiger als der Wandel“

Unter diesem Motto haben wir auf die geänderte Struktur in der Besamungslandschaft in unserem Besamungsgebiet reagiert.

In den letzten Jahren sind die rinderhaltenden Betriebe in unserem Besamungsgebiet spürbar zurück gegangen. Sicherlich haben auch Sie bemerkt, dass die Betriebe in Ihrer Nachbarschaft abnehmen und die Entfernung zum nächsten Betrieb wächst.

Zugleich versuchen wir stets unseren Mitgliedern einen optimalen Service zu bieten. Dabei streben wir ein Optimum im Preis-Leistungsverhältnis an.

So haben wir in den letzten Jahren viel in die Qualifizierung unseres Personals investiert, damit wir Ihnen eine gleichbleibende Qualität im Besamungsservice bieten können. Um aber auch weiterhin einigermaßen wirtschaftlich tragbar den Besamungsservice anbieten zu können, müssen wir ein Besamungsgebiet auflösen und

die bisherigen sieben Gebiete zu sechs Besamungsgebieten zusammenlegen.

Zusammen mit den Technikerkollegen haben wir die Neugestaltung der Touren optimiert, so dass es so wenig Verschiebungen wie möglich geben wird. Im Einzelfall lässt sich dies leider nicht ganz vermeiden.

Die zentral gelegene Tour von Herrn Becke wurde aufgelöst. Die Betriebe werden nun von den Kollegen der umliegenden Touren weiter betreut. Dankenswerterweise wird Herbert Becke weiterhin, als Vertretungstechniker, von Zeit zu Zeit bei Ihnen auf den Höfen vorbeischauen. Herbert Becke ist ein Kollege, der die unterschiedlichsten Aufgaben stets sehr gewissenhaft und zuverlässig erfüllt. Aus diesem Grund sind wir froh, dass er künftig im Stall die Kollegen bei der Betreuung der Bullen tatkräftig unterstützen wird und so zu einem unverzichtbaren „Allrounder“ in unseren Reihen geworden ist.

Die Kollegen, die für Sie weiterhin im Besamungsservice zur Verfügung stehen, werden alles menschenmögliche unternehmen, um Ihnen auch weiterhin den bestmöglichen Service zu bieten. Ich bin mir sicher, dass die neu gestalteten Touren in den nächsten Wochen mit der gleichen Routine ablaufen werden, wie bislang auch. Sollten Sie Optimierungsvorschläge haben, so können Sie sich gerne an die Kollegen vor Ort, oder an mich persönlich wenden. Gerne greifen wir Ihre Vorschläge auf, um auch weiterhin den Besamungsservice auf Ihren Betrieben in der gewohnten guten Qualität durchführen zu können.

Dr. Frank Bosselmann

Ihr Besamungsverein auf der EuroTier 2018

In diesem Jahr präsentieren wir uns wie gewohnt auf der EuroTier in Hannover unter dem Motto „Effizienz aus dem Süden Deutschlands“. Nach der Fusion unseres Handelspartners Spermex GmbH mit der GGI ergibt sich nun unter dem neuen Dach der GGI-Spermex GmbH ein sehr großer Gemeinschaftsstand mit den Rassen Fleckvieh, Braunvieh und Holstein. Der Besamungsverein Nordschwaben e.V. bietet speziell



für seine Mitglieder und für die Freunde der Höchstädter Besamungsstation wieder ein attraktives Spermapaket an. Sprechen Sie unsere Mitarbeiter an und lassen Sie sich kompetent beraten.

Besucherrekord und ein neuer Vorstand bei der 9. Höchstädter Bullenparade



Am 3. Juni 2018 fand bereits die 9. Höchstädter Bullenparade, seit der Wiedereinführung dieser früheren Tradition, in Höchstädt statt. Der Besamungsverein Nordschwaben e.V. kann jedes Jahr noch mehr Besucher aus der Ferne begrüßen. Auch das Interesse des ausländischen Fachpublikums steigt stetig an. So konnte dieses Jahr ein neuer Besucherrekord bei sommerlichen Temperaturen verzeichnet werden.

Die Bullenparade begann in diesem Jahr mit dem Wechsel an der Führung beim Besamungsverein. Der bisherige Vorsitzende, Helmut Schürer, blickte auf seine 20 jährige Amtszeit zurück und bedankte sich bei den Mitgliedern für das Vertrauen während seiner Tätigkeit als Vorstand. Ministerialrat Maximilian Putz nutzte diesen Rahmen und hielt eine weitreichende Laudatio über die Verdienste Schürers. Anschließend richtete der neu gewählte Vorsitzende Hans-Josef Landes einige Worte an das Publikum und bedankte sich bei seinem Vorgänger.



- ① Maximilian Putz, der neu gewählte Vorsitzende Hans-Josef Landes, und der ehemalige Vorsitzende Helmut Schürer (v.l.).
- ② Mit dem Wagyubullen ITOMAYBI 204401 war zum ersten Mal eine Rarität auf der Bullenparade zu sehen.
- ③ Vor voll besetzter Tribüne zeigt sich der feingliedrige Fleckvieh-Fleischbulle HECTOR PP 603223.
- ④ Bei sommerlichen Temperaturen war die Zuschauertribüne voll besetzt.
- ⑤ Gruppenwechsel: Die Fleischbullen ZEDER PP 603204 und ITOMAYBI 204401 (Wagyu) geben den Schauring für die natürlich hornlosen Mahango-Pp-Söhne frei.
- ⑥ Dr. Frank Bosselmann hat bei seinen Ausführungen dem Fachpublikum einige interessante Hintergrundinformationen zu den Bullen verraten.
- ⑦ Einer der besten Mahango Pp-Söhne ist der natürlich hornlose Magnet Pp 164780, der vor allem durch seine Exterieurvererbung auf sich aufmerksam macht.
- ⑧ MINERAL Pp 177700 ist ein natürlich hornloser Mint-Sohn mit hohen Zuchtwerten und guter Eutervererbung.
- ⑨ Der zuchtwertstarke MORI 854026 (F5C) war der jüngste Bulle an der Bullenparade. Er steht für Milchleistung und Exterieur.



Kurz vor 11 Uhr war es dann soweit. Dr. Frank Bosselmann stellte 44 Bullen vor und brachte dem wissbegierigen Publikum in seinen Ausführungen einige interessante Hintergrundinformationen zu den einzelnen Bullen näher.

Den Anfang machten vier Fleischbullen. Drei von diesen waren reinerbig hornlose Fleckvieh-Fleischbullen, darunter der neu angekommene LEGOLAS PP 603252 mit RZF 121. Weiter ging es mit neun natürlich hornlosen Fleckvieh-Doppelnutzungsbullen. Beachtlich war die enorme Entwicklung von dem Hubraum-Sohn HAKUNA PS 862055, der für viel Milch und eine ausgeglichene Vererbung steht.

Den natürlich hornlosen Bullen folgten die ganz jungen gehörnten Spitzenbullen. Allen voraus war MORI 854026 (F5C) der jüngste Bulle der 2018er Bullenparade.

Dass die Besamungsstation Höchstädt auf eine breite Linienvielfalt achtet, konnten die aufmerksamen Beobachter der Auftriebsliste deutlich entnehmen. Die 40 gezeigten Fleckviehbullen hatten 31 verschiedene Väter und 30 verschiedene Mutterväter. So ging die Linienvielfalt von DREAM 606266 bis ZAZU 180888. Nichtsdestotrotz wird aktuell die Fleckviehzucht von Hutera-Nachkommen dominiert. So wurde auch eine Dreiergruppe mit HOLLYWOOD 865555, HUGOBOSS 606193 und HUMANA 180336 stellvertretend für die insgesamt sieben Höchstädter Hutera-Söhne in den Ring „geschickt“. In vielen Gesprächen nach der Bullenparade wurde der junge HOLLYWOOD als ein herausragender Bulle von den Landwirten gelobt. Aber auch der zwei Jahre ältere HUGOBOSS ist ein traumhaft schöner Stier geworden. Er hat schon jetzt mehr Kaliber als die meisten Altbullen und trotzdem einen Nachkommen geprüften Kalbeverlauf von 107.



10 In Sprungkondition zeigt sich der gefragte Zepter-Sohn ZAZU 180888 bei seiner ersten Bullenparade.



11 Der rumpfige EPOCHAL 180910 ist der beste Bulle nach Milchwert und stammt aus einer schauerfahrenden und bewährten Kuhfamilie.



12 MISSOURI 857429 zählt zu den besten Mint-Söhnen. Dabei hat er mit MV Eagle Eye seltenes Blut und ist aus einer bewährten Kuhfamilie gezogen.

13 Zu den besten Herzschatz-Söhnen zählt HERZPOCHEN 190800. Er vereint viel Milch mit viel Fleisch bei guter Exterieurvererbung.

14 Der junge Hollywood 865555 hat es vielen Besuchern angetan. In vielen Einzelgesprächen mit Landwirten wurde dieser Milchmengenvererber als einer der schönsten Bullen gelobt.

15 Aus der seltene Dirigent-Linie stammt der traumhaft schöne Bulle DREAM 606266. Er zählt zu den beliebtesten Bullen in Höchstädt.

16 Der exterieurstarke Kalbinnenbulle ZOMBIE 180175 war im vergangenen Jahr der meist eingesetzte Bulle in Höchstädt.

17 Der hornlose Kalbinnenbulle MURILLO Pp 190101 ist seit April 2018 Nachkommen geprüft. • 18 WITZBACH 199280 – ein toller Stier.



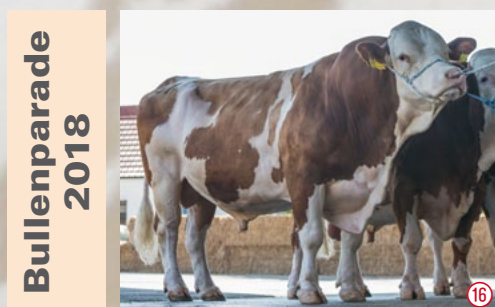
13



14



15



16



17



18

**Bullenparade
2018**

Die 13 Nachkommen geprüften Bullen wurden in vier Gruppen unterteilt. Darunter waren Gruppen für Exterieurvererber wie PAZIFIK 193450, Kalbinnenbullen wie ZOMBIE 180175 und die bekannten Höchstädter Bullenväter wie WEYDEN 193190, WISCONA 163940, WATT 851700 und natürlich der Altmeister EVEREST 179900.

Nach dem fachlichen Teil wurde mit Ochs am Spieß und einem großen Kuchenbuffet der Landfrauen für den kuli-

narischen Bereich bestens gesorgt. Die kleinsten Gäste erfreuten sich beim Austoben auf der Hüpfburg, beim Wettmelken und beim Kinderschminken.

Getreu dem Motto „Nach der Bullenparade ist vor der Bullenparade“ freuen wir uns jetzt schon, Sie am ersten Sonntag im Juni, dem 2. Juni 2019, auf unserer Jubiläumsbullenparade in Höchstädt begrüßen zu dürfen!



- 19 Altmeister EVEREST 179900 gewohnt souverän bei seiner 7. Bullenparade. Er ist mittlerweile der „dienstälteste“ Bulle in Höchstädt.
- 20 Bullenvater WEYDEN 193190 hat sich Nachkommen geprüft im Spitzensegment etabliert.
- 21 Der fundamentstarke Kalbinnenbulle Vocado 856041 zeigt sich voller Stolz dem interessiertem Publikum.
- 22 Das Schlussbild mit den Bullenvätern Weyden 193190, Wiscona 163940, Watt 851700 und Everest 179900 (v.l.).
- 23 Die Hüpfburg war bei den Kids sehr beliebt. Ein herzliches Dankeschön an die Wertinger Jungzüchter für die gewohnt gute Betreuung.
- 24 Das Kinderschminken sorgte für viel Freude bei unseren jüngsten Gästen.



Newsletter per Fax oder E-Mail

Durch den Newsletter erhalten Sie entweder per Fax oder per E-Mail aktuelle Informationen über das Höchstädter Zuchtgeschehen und über Aktivitäten an der Besamungsstation in Höchstädt.

Anmeldung zum Fax-Newsletter:

Senden Sie ein Fax mit Ihrem Namen und Faxnummer an die **090 74 / 95 59 - 25**, oder rufen Sie uns einfach an. Somit erhalten Sie automatisch den Newsletter zugefaxt.

Anmeldung zum E-Mail-Newsletter: Auf unserer Homepage (www.bv-hoechstaedt.de) unter der Rubrik Newsletter können Sie sich für den Empfang des E-Mail Newsletters anmelden.



WANJA – Der Neueinsteiger mit Allrounderqualitäten

Mit der Zuchtwertschätzung (ZWS) im August 2018 können wir unseren Mitgliedern und Freunden einen hervorragenden Neueinsteiger präsentieren. **WANJA 180331** ist neu Nachkommen geprüft und schafft auf Anhieb den Sprung in das Zuchtprogramm „Gezielte Paarung“, um vielversprechende Söhne von ihm für die nächste Bullengeneration zu erzeugen.



Beeindruckende Mutterleistung in zweierlei Hinsicht

Die Züchterfamilie Potzel aus Seybothenreuth mit ihrem Star. **Meli** in der 8. Laktation bei über 100.000 kg Lebensleistung!

Die Vanstein-Tochter **Meli** vom Betrieb Potzel aus dem oberfränkischen Seybothenreuth ist eine gut bekannte und bemerkenswerte Kuh. **Meli** kann einiges vorweisen, aktuell befindet sie sich in der 9. Laktation und ist kurz vor dem Trockenstellen zum **10. Kalb**. Bei einer Durchschnittsleistung von 12.734 kg Milch (4,22% Fett, 3,46% Eiweiß) knackte sie bereits in der 8. Laktation die magische Grenze von 100.000 kg Lebensleistung. Inzwischen steht sie bei über 113.000 kg. Doch **Meli** ist nicht nur eine äußerst wirtschaftliche Milchkuh, sondern genetisch sehr wertvoll. So haben von ihr insgesamt drei Söhne den Weg an eine Station geschafft. Bei allen führte der Weg nach Höchstädt. **WANJA** komplettiert das Trio ihrer Söhne um **ISLAN** und **WITZBACH**. Alle Söhne sind hoch positiv Nachkommen geprüft in den Zweiteinsatz gekommen!

WANJA's „Wertegang“

Der junge **Washington**-Sohn ging über den Bayreuther Kälbermarkt zum Wertinger



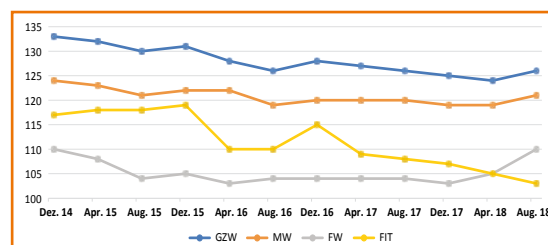
Wanja als 13 Monate alter Jungbulle

Aufzüchter Anton Aumiller aus Merching. Im Oktober 2014 stellte er den einjährigen Jungbullen am Wertinger Markt zur Körung vor. Der korrekte Jungbulle wurde anschließend vom Besamungsverein Nordschwaben e.V. zum Mindestgebot von 3.500€ ersteigert. Zu diesem Zeitpunkt war sein Vater **Washington**, von der hessischen

Besamungsstation in Alsfeld, noch genomisch geprüft. Im Frühjahr 2015 machte er ohne großes Aufsehen und viel Beachtung seinen Prüfeinsatz. Ein halbes Jahr später nahmen wir ihn für eine ZWS in unsere Empfehlung als genomischer Jungvererber (GJV). In all der Zeit fand **WANJA** keine große Beachtung bei den Züchtern.

Er hielt dennoch seine Zuchtwerte stabil und so kam er im Dezember 2016 als sog. dreijähriger GJV in „Gezielte Paarung“. Auch zu dieser Zeit wurde er von den Züchtern nur zurückhaltend eingesetzt und deshalb gibt es aktuell lediglich 7 Söhne von ihm in der Kandidatenliste.

Mit dem Auflaufen seiner ersten Töchter in Milch wurden wir auf **WANJA** aufmerksam. Denn die ersten Probemelken und Exterieurabweichungen stimmten uns sehr positiv. Bei der August-ZWS 2018 wurde der inzwischen mächtige **WANJA** Nachkommen geprüft mit einem äußerst erfreulichen Resultat.



Die Entwicklung der Zuchtwerte von Wanja

Die Abschreibung des aufgeführten Zeitraumes beträgt im **GWZ** –9,1 Punkte und im **MW** –6,5 Punkte.

WANJA's Vererbungsprofil

Mit g**GWZ** 126, **MW** 121 bei +796 kg Milch, **FW** 110 und **FIT** 103 zählt er zu den besten und interessantesten Neueinsteigern bei dieser ZWS. Er kann zur Verbesserung der Melkbarkeit (121) bei neutraler Eutergesundheit (100) eingesetzt werden. Sein fehlerfreies Vererbungsprofil wird von einem exzellenten Exterieur abgerundet. Seine großbrahmigen Töchter (112) sind milchbetonter (Bemuskelung 90) und stehen auf einem hervorragenden Fundament (112) und überzeugen mit hohen Eutern und sehr kräftigen Zitzen.

Auch weil **WANJA** von dem derzeit dominierenden „**Hutera**-Blut“ frei ist, kann der aktuell beste Nachkommen geprüfte Waldbrand-Enkel als Allrounder breit eingesetzt werden.

Mehr Info's zu seinen Zuchtwerten finden Sie auf Seite 14.



Als fünfjähriger Altbulle zeigt sich Wanja sehr korpulent



Wanja-Tochter 1585 in der 1. Laktation. Sie zeigt die Vorzüge ihres Vaters eindrucksvoll.



Stabwechsel beim Jungzüchtertreffen in Mühldorf

Das alljährliche Jungzüchter-Treffen wurde dieses Jahr vom 23.-24. Juni von den Mühldorfern organisiert. An diesem Samstag Abend sorgte also nicht nur das WM-Spiel der Deutschen gegen Schweden für Nervenkitzel, sondern auch in Mühldorf war einiges geboten. Am Nachmittag bereits fand die Jahreshauptversammlung des Landesverbandes bayerischer Jungzüchter statt. Florian Götz (Großalfalterbach) stellte sich nach sechs erfolgreichen Jahren



Viel Erfolg der neuen Vorstandschaft um Thomas Unsinn.



Die erfolgreichen Wertinger-Jungzüchter nach der Siegerehrung: v.l.n.r. Robert Lindemeyr, Bliensbach, Ulrich Bauer, Karweiserhof, Stefanie Kraus, Deubach und Tobias Redel, Pfaffenhofen.

nicht zur Wiederwahl und so ging der Posten des Vorsitzenden an Thomas Unsinn aus Wessobrunn-Forst (Lkr. Weilheim-Schongau). Überaus erfolgreich stellte sich der Abend für die Wertinger Jungzüchter dar, in beiden Team-Wettbewerben waren sie unter den Ersten vertreten. Die Gaudi-Ralley mit Aufgaben wie Wettmelken und Big-Pack-Sackhüpfen, triumpfierten die Wertinger vor ihrer Konkurrenz. Im Tierbeurteilungswettbewerb mussten sie sich lediglich einem Team aus Traunstein geschlagen geben und belegten einen hervorragenden 2. Platz.

Übersicht der Beta-Casein Vererbung der Höchstädter Bullen

Name	Herd-buchnr.	Beta-Casein	Name	Herd-buchnr.	Beta-Casein	Name	Herd-buchnr.	Beta-Casein	Name	Herd-buchnr.	Beta-Casein
Enzio	865545	A1A1	Imperativ	193800	A1A2	Whisky	180709	A1A2	Pazifik	193450	A2A2
Herzbube	865520	A1A1	Magenta	862310	A1A2	Williams	180078	A1A2	Premium PS	180600	A2A2
Herzkoenig	862111	A1A1	Martinez	173410	A1A2	Wolfsblut	865530	A1A2	Rockstar	180378	A2A2
Herzpochen	190800	A1A1	Matata	862260	A1A2	Wonigo	871041	A1A2	Samlas	166944	A2A2
Hubraum	164630	A1A1	Milan	856901	A1A2	Zepter	173130	A1A2	Siesta	857786	A2A2
Husky	172980	A1A1	Missouri	857429	A1A2				Sisyphus	180561	A2A2
Maximum Pp	180666	A1A1	Mister	857150	A1A2	Delirium	180524	A2A2	Valeur	193443	A2A2
Mupfel Pp	199880	A1A1	Montana	854105	A1A2	Dream	606266	A2A2	Vardy	180639	A2A2
Pageno	190545	A1A1	Mufasa PP	862010	A1A2	Epochal	180910	A2A2	Venezia	857262	A2A2
Party	193741	A1A1	Pentagon	854057	A1A2	Everest	179900	A2A2	Versailles	859560	A2A2
Peron	189775	A1A1	Pogo	186967	A1A2	Hermanns	854062	A2A2	Viera	199569	A2A2
Waldfuchs	171188	A1A1	Porto	180715	A1A2	Hollywood	865555	A2A2	Vista	186724	A2A2
Wattgold	180580	A1A1	Sirius	854018	A1A2	Humana	180336	A2A2	Vollgas PS	200000	A2A2
Wicht	171820	A1A1	Ventura	167444	A1A2	Humor	851758	A2A2	Vollzug	606289	A2A2
Zazu	180888	A1A1	Vision	173009	A1A2	Husum	857107	A2A2	Watten	868149	A2A2
			Visum	180768	A1A2	Hutelist	856305	A2A2	Wertklasse	190826	A2A2
Everlast	180514	A1A2	Vollmond PS	862331	A1A2	Impulsiv	190415	A2A2	Weyden	193190	A2A2
Hakuna PS	862055	A1A2	Waldrand	193775	A1A2	Maffay Pp	180876	A2A2	Wiscona	163940	A2A2
Held	180781	A1A2	Wanja	180331	A1A2	Magnet Pp	164780	A2A2	Witzbach	199280	A2A2
Hengst PS	859480	A1A2	Watt	851700	A1A2	Malaysia	180420	A2A2	Woodstock	865578	A2A2
Hubi	606267	A1A2	Wattmeer	180550	A1A2	Manirus	177429	A2A2	Zombie	180175	A2A2
Hugoboss	606193	A1A2	Weitblick	860110	A1A2	Mori	854026	A2A2	Zusam	180964	A2A2
Hunter	167140	A1A2	Weltass	186767	A1A2	Murillo Pp	190101	A2A2			



www.klauenpflege.de



Höchstädter Klauenpflege
EIN STARKER AUFTRITT

**NACHHALTIG
EFFIZIENT
KOMPETENT
GESUND**



Höchstädter Klauenpflege GmbH
89 420 Höchstädt · Telefon 0 90 74 - 95 59 20

Auswahl Nachkommen geprüfter Bullen



geb. 28.09.13

WANJA 180331

A1A2

**HÖCHST
geprüft**



- Allrounder
- kräftige Zitzen
- Exterieur
- „Gezielte Paarung“



Tochter 1585,
1. Laktation

gGZW 126 (76%)

Züchter:
Potzel GDBR, Seybothenreuth

MW 121 (80%)

	Menge kg	Fett %	Eiweiß %
	+796	-0,02	±0,00
24 Tö. 1 PM	25,7	4,19	3,13

FW 110 (91%)

Nettozunahme	118	(94%)
Ausschlachtung	109	(87%)
Handelsklasse	101	(92%)

FIT 103 (76%)

Nutzungsdauer	105	(74%)
Melkbarkeit	121	(75%)
Persistenz	106	(80%)
Zellzahl	100	(76%)
HD	7615	

Fruchtbarkeit

Kalbeverlauf	pat.	98	(96%)
	mat.	111	(71%)
Vitalitätswert	103	(83%)	
Fruchtbarkeit	98	(57%)	

Exterieur

Merkmal / Relativzuchtwert	76	88	100	112	124
Rahmen	112				
Bemuskelung	90				
Fundament	112				
Euter	111				
Kreuzhöhe	115	klein			groß
Körperlänge	110	kurz			lang
Hüftbreite	110	schmal			breit
Rumpftiefe	102	seicht			tief
Beckenneigung	93	eben			abfallend
Sprg.winkelung	93	steil			säbelbeinig
Sprg.ausprägung	110	voll			trocken
Fessel	106	durchtrittig			steil
Trachten	100	niedrig			hoch
Voreuterlänge	100	kurz			lang
Sch.euterlänge	103	kurz			viel
Voreuteraufhäng.	111	locker			fest
Zentralband	105	schwach			stark
Euterboden	112	tief			hoch
Strichlänge	114	kurz			lang
Strichdicke	120	dünn			dick
Strichplatzierung	104	außen			innen
Strichstellung	103	nach außen			nach innen
Euterreinheit	106	unrein			rein

Anzahl bewertete Tiere: 22 erwünschter Bereich

Washington	gGZW	MW	FW	ND	Waldbrand	Vanstein
	100	110	101	96	Eluisa	Eluisa
Meli	GZW	MW	FW	ND	Vanstein	Ergo
	126	126	112	101	Meli	Mela

Auswahl Nachkommen geprüfter Bullen



geb. 27.10.13 ET

HUBRAUM 164630

A1A1



- Milchleistung
- leichtkalbig
- Fundament



Tochter 1579,
1. Laktation



Tochter Fiesta,
1. Laktation

gGZW 125 (88%)

Züchter:
Johannes Albert u. Frank GbR,
Bad Neustadt

MW 128 (95%)

Menge kg **3029 +1168** Fett % **4,09 +0,07** Eiweiß % **3,13 -0,12**

FW 91 (99%)

Nettozunahme **96 (99%)**
Ausschlachtung **84 (99%)**
Handelsklasse **100 (99%)**

FIT 105 (84%)

Nutzungsdauer **108 (77%)**
Melkbarkeit **111 (95%)**
Persistenz **108 (95%)**
Zellzahl **93 (93%)**
HD **8455**

Fruchtbarkeit

Kalbeverlauf pat. **109 (99%)**
 mat. **98 (96%)**

Vitalitätswert **104 (99%)**

Fruchtbarkeit **108 (66%)**

Exterieur

Merkmal / Relativzuchtwert	76	88	100	112	124
Rahmen	106				
Bemuskelung	102				
Fundament	110				
Euter	113				
Kreuzhöhe	105	klein			groß
Körperlänge	106	kurz			lang
Hüftbreite	105	schmal			breit
Rumpftiefe	106	seicht			tief
Beckenneigung	107	eben			abfallend
Sprg.winkelung	88	steil			säbelbeinig
Sprg.ausprägung	100	voll			trocken
Fessel	100	durchtrittig			steil
Trachten	112	niedrig			hoch
Voreuterlänge	120	kurz			lang
Sch.euterlänge	105	kurz			viel
Voreuteraufhäng.	108	locker			fest
Zentralband	102	schwach			stark
Euterboden	106	tief			hoch
Strichlänge	104	kurz			lang
Strichdicke	111	dünn			dick
Strichplatzierung	100	außen			innen
Strichstellung	96	nach außen			nach innen
Euterreinheit	103	unrein			rein

Anzahl bewertete Tiere: 103 erwünschter Bereich

Hutera	gGZW	MW	FW	ND	<input type="checkbox"/> Hutmann	<input type="checkbox"/> Madera
	126	129	108	92	<input type="checkbox"/> Wandera	<input type="checkbox"/> Walona
Koenigin	GZW	MW	FW	ND	<input type="checkbox"/> Manitoba	<input type="checkbox"/> Romel
	115	112	89	116	<input type="checkbox"/> Kenia	<input type="checkbox"/> Kroete

Auswahl Nachkommen geprüfter Bullen



geb. 22.07.12 ET

WISCONA 163940

A2A2



Exterieur

Doppelnutzung

Inhaltsstoffe



Tochter Donk, 1. Laktation

Exterieur

Merkmal / Relativzuchtwert	76	88	100	112	124
Rahmen	112				
Bemuskelung	111				
Fundament	111				
Euter	118				
Kreuzhöhe	112	klein			groß
Körperlänge	116	kurz			lang
Hüftbreite	111	schmal			breit
Rumpftiefe	105	seicht			tief
Beckenneigung	92	eben			abfallend
Sprg.winkelung	101	steil			säbelbeinig
Sprg.ausprägung	100	voll			trocken
Fessel	107	durchtrittig			steil
Trachten	117	niedrig			hoch
Voreuterlänge	91	kurz			lang
Sch.euterlänge	97	kurz			viel
Voreuteraufhäng.	109	locker			fest
Zentralband	102	schwach			stark
Euterboden	116	tief			hoch
Strichlänge	93	kurz			lang
Strichdicke	99	dünn			dick
Strichplatzierung	108	außen			innen
Strichstellung	110	nach außen			nach innen
Euterreinheit	108	unrein			rein

gGZW 131 (93%)

Züchter:
Föttinger Stefan, Treuchtlingen

MW 113 (98%)

Menge kg **6657 +339** Fett % **4,14 ±0,00** Eiweiß % **3,62 +0,13**

FW 119 (98%)

Nettozunahme **118** Ausschlagung **113** Handelsklasse **114**

FIT 115 (90%)

Nutzungsdauer **114** Melkbarkeit **107** Persistenz **114** Zellzahl **105** HD **7935**

Fruchtbarkeit

Kalbeverlauf pat. **92** mat. **106** Vitalitätswert **106** Fruchtbarkeit **111**
(99%) (94%) (95%) (79%)

Wille	gGZW	MW	FW	ND	Winnipeg	Humlang
	119	122	99	95	Liesel	Lemone
Jana	GZW	MW	FW	ND	Ruap	Zaral
	127	114	115	115	Jule	Julia

geb. 28.09.12

ZOMBIE 180175

A2A2



Leichtkalbig

Exterieur

kräftige Zitzen



Tochter Mezomix, 1. Laktation

Exterieur

Merkmal / Relativzuchtwert	76	88	100	112	124
Rahmen	95				
Bemuskelung	99				
Fundament	116				
Euter	116				
Kreuzhöhe	95	klein			groß
Körperlänge	94	kurz			lang
Hüftbreite	97	schmal			breit
Rumpftiefe	100	seicht			tief
Beckenneigung	103	eben			abfallend
Sprg.winkelung	98	steil			säbelbeinig
Sprg.ausprägung	115	voll			trocken
Fessel	101	durchtrittig			steil
Trachten	103	niedrig			hoch
Voreuterlänge	101	kurz			lang
Sch.euterlänge	105	kurz			viel
Voreuteraufhäng.	110	locker			fest
Zentralband	110	schwach			stark
Euterboden	108	tief			hoch
Strichlänge	105	kurz			lang
Strichdicke	101	dünn			dick
Strichplatzierung	116	außen			innen
Strichstellung	110	nach außen			nach innen
Euterreinheit	105	unrein			rein

gGZW 125 (90%)

Züchter:
Hartmann Michael, Aindling

MW 111 (97%)

Menge kg **6948 +631** Fett % **4,11 -0,06** Eiweiß % **3,36 -0,14**

FW 112 (95%)

Nettozunahme **113** Ausschlagung **110** Handelsklasse **105**

FIT 114 (87%)

Nutzungsdauer **111** Melkbarkeit **116** Persistenz **108** Zellzahl **102** HD **7852**

Fruchtbarkeit

Kalbeverlauf pat. **119** mat. **108** Vitalitätswert **107** Fruchtbarkeit **115**
(99%) (90%) (90%) (74%)

Zauber	gGZW	MW	FW	ND	Zahner	Randy
	124	116	97	104	Gracia	Gitte
Ozon	GZW	MW	FW	ND	Rumgo	Radau
	113	108	110	101	Olga	Ottlie

Auswahl Nachkommen geprüfter Bullen



geb. 23.07.13

HUTELIST 856305

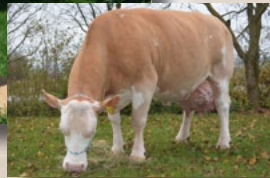
F5C, A2A2



Milchleistung

Doppelnutzung

kräftige Zitzen



Großmutter Uganda, 7. Laktation

Exterieur

Merkmal / Relativzuchtwert	76	88	100	112	124
Rahmen	101				
Bemuskelung	105				
Fundament	104				
Euter	101				
Kreuzhöhe	100	klein			groß
Körperlänge	99	kurz			lang
Hüftbreite	106	schmal			breit
Rumpftiefe	100	seicht			tief
Beckenneigung	104	eben			abfallend
Sprg.winkelung	89	steil			säbelbeinig
Sprg.ausprägung	83	voll			trocken
Fessel	114	durchtrittig			steil
Trachten	113	niedrig			hoch
Voreuterlänge	109	kurz			lang
Sch.euterlänge	114	kurz			viel
Voreuteraufhäng.	93	locker			fest
Zentralband	107	schwach			stark
Euterboden	91	tief			hoch
Strichlänge	99	kurz			lang
Strichdicke	112	dünn			dick
Strichplatzierung	85	außen			innen
Strichstellung	108	nach außen			nach innen
Euterreinheit	111	unrein			rein

Anzahl bewertete Tiere: 23 erwünschter Bereich

gGZW 123 (77%)

Züchter: Bürger Dieter GbR, Bad Windsheim

MW 126 (82%)

Menge kg **3064 +1167** Fett % **3,83 -0,09** Eiweiß % **3,05 -0,10**

FW 115 (89%)

Nettozunahme **110** Ausschlagung **111** Handelsklasse **114**

FIT 98 (77%)

Nutzungsdauer **101** Melkbarkeit **100** Persistenz **104** Zellzahl **101** HD **7820**

Fruchtbarkeit

Kalbeverlauf pat. **94** mat. **103** Vitalitätswert **87** Fruchtbarkeit **100**
(95%) (70%) (82%) (58%)

Hutera	gGZW	MW	FW	ND	Hutmann	Madera
	126	129	108	92	Wandera	Walona
Uruquay	GZW	MW	FW	ND	Wal	Madera
	110	106	106	108	Uganda	Usara

geb. 13.08.13

EVERGO 180304

Leichtkalbig

Fundament

Doppelnutzung



Tochter Bali, 1. Laktation

Exterieur

Merkmal / Relativzuchtwert	76	88	100	112	124
Rahmen	98				
Bemuskelung	101				
Fundament	112				
Euter	113				
Kreuzhöhe	96	klein			groß
Körperlänge	99	kurz			lang
Hüftbreite	101	schmal			breit
Rumpftiefe	102	seicht			tief
Beckenneigung	102	eben			abfallend
Sprg.winkelung	95	steil			säbelbeinig
Sprg.ausprägung	100	voll			trocken
Fessel	108	durchtrittig			steil
Trachten	104	niedrig			hoch
Voreuterlänge	108	kurz			lang
Sch.euterlänge	115	kurz			viel
Voreuteraufhäng.	115	locker			fest
Zentralband	106	schwach			stark
Euterboden	99	tief			hoch
Strichlänge	91	kurz			lang
Strichdicke	98	dünn			dick
Strichplatzierung	113	außen			innen
Strichstellung	108	nach außen			nach innen
Euterreinheit	101	unrein			rein

Anzahl bewertete Tiere: 32 erwünschter Bereich

gGZW 118 (79%)

Züchter: Böhm GbR, Oppertshofen

MW 116 (86%)

Menge kg **2720 +818** Fett % **4,02 -0,13** Eiweiß % **3,24 -0,07**

FW 111 (90%)

Nettozunahme **109** Ausschlagung **105** Handelsklasse **111**

FIT 100 (76%)

Nutzungsdauer **102** Melkbarkeit **116** Persistenz **88** Zellzahl **92** HD **7598**

Fruchtbarkeit

Kalbeverlauf pat. **111** mat. **105** Vitalitätswert **106** Fruchtbarkeit **101**
(91%) (72%) (75%) (55%)

Everest	gGZW	MW	FW	ND	Ermut	Winnipeg
	122	123	106	94	Liniwin	Linse
Kaviar	GZW	MW	FW	ND	Vidor	Weinold
	108	106	99	108	Kamille	Karmen

Auswahl Nachkommen geprüfter Bullen



geb. 02.07.13

EVER 180282



Leichtkalbig

Befruchtung

Exterieur



Tochter Helia, 1. Laktation

Exterieur

Merkmal / Relativzuchtwert	76	88	100	112	124
Rahmen	108				
Bemuskelung	91				
Fundament	114				
Euter	120				
Kreuzhöhe	108	klein			groß
Körperlänge	108	kurz			lang
Hüftbreite	102	schmal			breit
Rumpftiefe	109	seicht			tief
Beckenneigung	114	eben			abfallend
Sprg.winkelung	95	steil			säbelbeinig
Sprg.ausprägung	94	voll			trocken
Fessel	112	durchtrittig			steil
Trachten	108	niedrig			hoch
Voreuterlänge	122	kurz			lang
Sch.euterlänge	111	kurz			viel
Voreuteraufhäng.	114	locker			fest
Zentralband	104	schwach			stark
Euterboden	101	tief			hoch
Strichlänge	91	kurz			lang
Strichdicke	97	dünn			dick
Strichplatzierung	124	außen			innen
Strichstellung	120	nach außen			nach innen
Euterreinheit	101	unrein			rein

Anzahl bewertete Tiere: 57 erwünschter Bereich

gGZW 116 (83%)

Züchter:
Scheitenberger Josef, Lauingen

MW 113 (91%)

Menge kg **2736 +609** Fett % **4,09 -0,09** Eiweiß % **3,14 -0,01**

FW 91 (93%)

Nettozunahme **108** Ausschlagung **83** Handelsklasse **95**

FIT 108 (79%)

Nutzungsdauer **109** Melkbarkeit **109** Persistenz **99** Zellzahl **91** HD **8041**

Fruchtbarkeit

Kalbeverlauf pat. **112** mat. **114** Vitalitätswert **114** Fruchtbarkeit **107**
(98%) (80%) (88%) (57%)

Everest	gGZW 122	MW 123	FW 106	ND 94	Ermut Liniwin	Winnipeg Linse
Frieda	GZW 108	MW 110	FW 91	ND 101	Inhof Frieda	Malach Frauke

geb. 22.12.12

VOCADO 856041



Leichtkalbig

Exterieur

Melkbarkeit



Tochter Destiny, 1. Laktation

Exterieur

Merkmal / Relativzuchtwert	76	88	100	112	124
Rahmen	99				
Bemuskelung	111				
Fundament	112				
Euter	119				
Kreuzhöhe	96	klein			groß
Körperlänge	102	kurz			lang
Hüftbreite	104	schmal			breit
Rumpftiefe	106	seicht			tief
Beckenneigung	91	eben			abfallend
Sprg.winkelung	102	steil			säbelbeinig
Sprg.ausprägung	101	voll			trocken
Fessel	115	durchtrittig			steil
Trachten	114	niedrig			hoch
Voreuterlänge	100	kurz			lang
Sch.euterlänge	102	kurz			viel
Voreuteraufhäng.	117	locker			fest
Zentralband	104	schwach			stark
Euterboden	115	tief			hoch
Strichlänge	88	kurz			lang
Strichdicke	97	dünn			dick
Strichplatzierung	108	außen			innen
Strichstellung	112	nach außen			nach innen
Euterreinheit	107	unrein			rein

Anzahl bewertete Tiere: 46 erwünschter Bereich

gGZW 115 (82%)

Züchter:
Lang G. u. J. GbR, Uffenheim

MW 106 (91%)

Menge kg **6562 +699** Fett % **3,95 -0,34** Eiweiß % **3,43 -0,11**

FW 100 (88%)

Nettozunahme **99** Ausschlagung **101** Handelsklasse **100**

FIT 109 (78%)

Nutzungsdauer **115** Melkbarkeit **119** Persistenz **113** Zellzahl **101** HD **7681**

Fruchtbarkeit

Kalbeverlauf pat. **115** mat. **108** Vitalitätswert **113** Fruchtbarkeit **92**
(92%) (76%) (76%) (59%)

Vulcano	gGZW 116	MW 108	FW 111	ND 113	Rureif Suse	Winnipeg Simone
Juventa	gGZW 97	MW 104	FW 96	ND 93	Romtell Jade	Rainer Jana

Auswahl genomisch geprüfter Bullen



geb. 25.09.16 ET

ZAZU 180888

A1A1

weiblich gesext verfügbar

**HÖCHST
genomisch**



Mutter Farinya,
1. Laktation

gGZW 139 (60%)

Züchter:
Fürst Michael u. Gertrude,
Lasberg (AT)

MW 126 (65%)

Menge kg **+1194**
Fett % **-0,13**
Eiweiß % **-0,07**

FW 114 (63%)

Nettozunahme **106 (68%)**
Ausschlachtung **115 (60%)**
Handelsklasse **110 (64%)**

FIT 124 (63%)

Nutzungsdauer **125 (63%)**
Melkbarkeit **111 (63%)**
Persistenz **116 (65%)**
Zellzahl **121 (62%)**
HD

Fruchtbarkeit

Kalbeverlauf pat. **95 (62%)**
mat. **99 (54%)**
Vitalitätswert **102 (56%)**
Fruchtbarkeit **109 (41%)**

Exterieur

Merkmal / Relativzuchtwert	76	88	100	112	124
Rahmen	97				
Bemuskelung	94				
Fundament	120				
Euter	111				
Kreuzhöhe	98	klein			groß
Körperlänge	97	kurz			lang
Hüftbreite	94	schmal			breit
Rumpftiefe	98	seicht			tief
Beckenneigung	110	eben			abfallend
Sprg.winkelung	101	steil			säbelbeinig
Sprg.ausprägung	107	voll			trocken
Fessel	114	durchtrittig			steil
Trachten	119	niedrig			hoch
Voreuterlänge	106	kurz			lang
Sch.euterlänge	118	kurz			viel
Voreuteraufhäng.	102	locker			fest
Zentralband	106	schwach			stark
Euterboden	105	tief			hoch
Strichlänge	100	kurz			lang
Strichdicke	102	dünn			dick
Strichplatzierung	105	außen			innen
Strichstellung	105	nach außen			nach innen
Euterreinheit	101	unrein			rein

Anzahl bewertete Tiere: 0 erwünschter Bereich

Zepster	gGZW	MW	FW	ND	Zaspin	Hutoed
	130	130	100	113	Nele	Nene
Farinya	gGZW	MW	FW	ND	Watt	Humpert
	127	118	120	109	Fayala	Faballa

Auswahl genomisch geprüfter Bullen



geb. 12.01.17 ET

HERZPOCHEN 190800

A1A1



Großmutter Bombe, 3. Laktation

Exterieur

Merkmal / Relativzuchtwert	76	88	100	112	124
Rahmen	107				
Bemuskelung	105				
Fundament	101				
Euter	123				
Kreuzhöhe	104	klein			groß
Körperlänge	105	kurz			lang
Hüftbreite	113	schmal			breit
Rumpftiefe	106	seicht			tief
Beckenneigung	93	eben			abfallend
Sprg.winkelung	96	steil			säbelbeinig
Sprg.ausprägung	90	voll			trocken
Fessel	106	durchtrittig			steil
Trachten	110	niedrig			hoch
Voreuterlänge	120	kurz			lang
Sch.euterlänge	113	kurz			viel
Voreuteraufhäng.	117	locker			fest
Zentralband	108	schwach			stark
Euterboden	103	tief			hoch
Strichlänge	91	kurz			lang
Strichdicke	87	dünn			dick
Strichplatzierung	112	außen			innen
Strichstellung	108	nach außen			nach innen
Euterreinheit	99	unrein			rein

Anzahl bewertete Tiere: 0 erwünschter Bereich

gGZW 138 (63%)

Züchter: Estelmann Hans u. Maria, Ingolstadt

MW 130 (68%)

Menge kg **+1283** Fett % **-0,12** Eiweiß % **-0,03**

FW 121 (68%)

Nettozunahme **132** Ausschächtung **109** Handelsklasse **113**

FIT 106 (65%)

Nutzungsdauer **110** Melkbarkeit **120** Persistenz **110** Zellzahl **99** HD

Fruchtbarkeit

Kalbeverlauf pat. **114** mat. **106** Vitalitätswert **101** Fruchtbarkeit **96**
(66%) (59%) (60%) (44%)

Herzschlag	gGZW 129	MW 135	FW 109	ND 97	Hutera Leonie	Wildwest Lydia
Bandita	gGZW 130	MW 112	FW 133	ND 112	Vanadin Bombe	Winnipeg Blonde

geb. 23.05.17

HERMANNNS 854062

A2A2



Prüfeinsatz August 2018



Großmutter 844, 7. Laktation

Exterieur

Merkmal / Relativzuchtwert	76	88	100	112	124
Rahmen	109				
Bemuskelung	109				
Fundament	106				
Euter	113				
Kreuzhöhe	109	klein			groß
Körperlänge	107	kurz			lang
Hüftbreite	106	schmal			breit
Rumpftiefe	108	seicht			tief
Beckenneigung	109	eben			abfallend
Sprg.winkelung	92	steil			säbelbeinig
Sprg.ausprägung	101	voll			trocken
Fessel	99	durchtrittig			steil
Trachten	105	niedrig			hoch
Voreuterlänge	116	kurz			lang
Sch.euterlänge	115	kurz			viel
Voreuteraufhäng.	105	locker			fest
Zentralband	108	schwach			stark
Euterboden	98	tief			hoch
Strichlänge	87	kurz			lang
Strichdicke	91	dünn			dick
Strichplatzierung	107	außen			innen
Strichstellung	116	nach außen			nach innen
Euterreinheit	100	unrein			rein

Anzahl bewertete Tiere: 0 erwünschter Bereich

gGZW 135 (61%)

Züchter: Hermanns Agrar GbR, Reistingen
Marktort: Wertingen

MW 132 (67%)

Menge kg **+1071** Fett % **+0,05** Eiweiß % **+0,04**

FW 114 (61%)

Nettozunahme **122** Ausschächtung **106** Handelsklasse **107**

FIT 105 (63%)

Nutzungsdauer **107** Melkbarkeit **112** Persistenz **103** Zellzahl **100** HD

Fruchtbarkeit

Kalbeverlauf pat. **100** mat. **108** Vitalitätswert **104** Fruchtbarkeit **100**
(59%) (50%) (50%) (42%)

Humana	gGZW 127	MW 127	FW 121	ND 102	Hutera Granini	Wal Genna
1116	GZW 105	MW 106	FW 97	ND 99	Wille 844	Rau 751

Auswahl genomisch geprüfter Bullen



geb. 17.03.17

MORI 854026

F5C, A2A2



Exterieur

Merkmal / Relativzuchtwert	76	88	100	112	124
Rahmen	103				
Bemuskelung	90				
Fundament	116				
Euter	118				
Kreuzhöhe	107	klein			groß
Körperlänge	102	kurz			lang
Hüftbreite	94	schmal			breit
Rumpftiefe	101	seicht			tief
Beckenneigung	88	eben			abfallend
Sprg.winkelung	97	steil			säbelbeinig
Sprg.ausprägung	111	voll			trocken
Fessel	107	durchtrittig			steil
Trachten	112	niedrig			hoch
Voreuterlänge	117	kurz			lang
Sch.euterlänge	114	kurz			viel
Voreuteraufhäng.	112	locker			fest
Zentralband	115	schwach			stark
Euterboden	105	tief			hoch
Strichlänge	107	kurz			lang
Strichdicke	98	dünn			dick
Strichplatzierung	112	außen			innen
Strichstellung	113	nach außen			nach innen
Euterreinheit	111	unrein			rein

Anzahl bewertete Tiere: 0 erwünschter Bereich

gGZW 135 (62%)

Züchter:
Lutz Grein, Holzburg

MW 124 (67%)

Menge kg **+1246** Fett % **-0,29** Eiweiß % **-0,06**

FW 106 (59%)

Nettozunahme **107** Ausschachtung **108** Handelsklasse **100**

FIT 121 (65%)

Nutzungsdauer **123** Melkbarkeit **110** Persistenz **100** Zellzahl **110** HD

Fruchtbarkeit

Kalbeverlauf **116** Vitalitätswert **113** Fruchtbarkeit **109**
pat. (63%) mat. (57%) (58%) (44%)

Monumental	gGZW 125	MW 118	FW 102	ND 119	Manigo	Hulkor
					Lenta	Leni
Lori	gGZW 121	MW 116	FW 99	ND 111	Reumut	Polari
					Lore	Lorina

geb. 01.02.17

HOLLYWOOD 865555

A2A2

weiblich gesext verfügbar



Mutter Quatona, 1. Laktation

Exterieur

Merkmal / Relativzuchtwert	76	88	100	112	124
Rahmen	105				
Bemuskelung	104				
Fundament	114				
Euter	109				
Kreuzhöhe	107	klein			groß
Körperlänge	111	kurz			lang
Hüftbreite	100	schmal			breit
Rumpftiefe	104	seicht			tief
Beckenneigung	101	eben			abfallend
Sprg.winkelung	97	steil			säbelbeinig
Sprg.ausprägung	94	voll			trocken
Fessel	106	durchtrittig			steil
Trachten	111	niedrig			hoch
Voreuterlänge	124	kurz			lang
Sch.euterlänge	117	kurz			viel
Voreuteraufhäng.	104	locker			fest
Zentralband	97	schwach			stark
Euterboden	99	tief			hoch
Strichlänge	94	kurz			lang
Strichdicke	102	dünn			dick
Strichplatzierung	96	außen			innen
Strichstellung	105	nach außen			nach innen
Euterreinheit	107	unrein			rein

Anzahl bewertete Tiere: 0 erwünschter Bereich

gGZW 133 (66%)

Züchter:
Wetterstetter Josef, Unterreit

MW 135 (71%)

Menge kg **+1645** Fett % **-0,12** Eiweiß % **-0,16**

FW 113 (65%)

Nettozunahme **112** Ausschachtung **107** Handelsklasse **112**

FIT 99 (70%)

Nutzungsdauer **103** Melkbarkeit **108** Persistenz **93** Zellzahl **93** HD

Fruchtbarkeit

Kalbeverlauf **116** Vitalitätswert **108** Fruchtbarkeit **97**
pat. (62%) mat. (57%) (56%) (52%)

Hutera	gGZW 126	MW 129	FW 108	ND 92	Hutmann	Madera
					Wandera	Walona
Quatona	gGZW 123	MW 122	FW 109	ND 104	Manton	Resolut
					Quabum	Quitsch

Auswahl genomisch geprüfter Bullen



geb. 04.10.16 ET

EPOCHAL 180910

A2A2



Mutter Kiss me, 1. Laktation



Exterieur

Merkmal / Relativzuchtwert	76	88	100	112	124
Rahmen	94				
Bemuskelung	98				
Fundament	107				
Euter	108				
Kreuzhöhe	92	klein			groß
Körperlänge	94	kurz			lang
Hüftbreite	94	schmal			breit
Rumpftiefe	107	seicht			tief
Beckenneigung	100	eben			abfallend
Sprg.winkelung	100	steil			säbelbeinig
Sprg.ausprägung	89	voll			trocken
Fessel	122	durchtrittig			steil
Trachten	104	niedrig			hoch
Voreuterlänge	126	kurz			lang
Sch.euterlänge	117	kurz			viel
Voreuteraufhäng.	104	locker			fest
Zentralband	100	schwach			stark
Euterboden	93	tief			hoch
Strichlänge	99	kurz			lang
Strichdicke	99	dünn			dick
Strichplatzierung	105	außen			innen
Strichstellung	103	nach außen			nach innen
Euterreinheit	110	unrein			rein

Anzahl bewertete Tiere: 0 erwünschter Bereich

Echt	gGZW 115	MW 123	FW 94	ND 96	Everest	Rave
					Selina	Sarah
Kiss me	GZW 120	MW 129	FW 107	ND 98	Hutera	Wal
					Kasandr	Kamel

gGZW 127 (61%)

Züchter: Böhm GbR, Oppertshofen

MW 138 (66%)	Menge kg +1493	Fett % -0,01	Eiweiß % -0,08
FW 101 (66%)	Nettozunahme 111	Ausschlachtung 88	Handelsklasse 108
FIT 93 (64%)	Nutzungsdauer 98	Melkbarkeit 126	Persistenz 104
			Zellzahl 92
Fruchtbarkeit	Kalbeverlauf pat. 105 (63%)	Vitalitätswert mat. 97 (55%)	Fruchtbarkeit 92 (43%)

geb. 12.12.16

SIESTA 857786

A2A2



Exterieur

Merkmal / Relativzuchtwert	76	88	100	112	124
Rahmen	111				
Bemuskelung	98				
Fundament	111				
Euter	103				
Kreuzhöhe	112	klein			groß
Körperlänge	115	kurz			lang
Hüftbreite	105	schmal			breit
Rumpftiefe	106	seicht			tief
Beckenneigung	99	eben			abfallend
Sprg.winkelung	93	steil			säbelbeinig
Sprg.ausprägung	102	voll			trocken
Fessel	101	durchtrittig			steil
Trachten	108	niedrig			hoch
Voreuterlänge	112	kurz			lang
Sch.euterlänge	107	kurz			viel
Voreuteraufhäng.	101	locker			fest
Zentralband	106	schwach			stark
Euterboden	103	tief			hoch
Strichlänge	109	kurz			lang
Strichdicke	104	dünn			dick
Strichplatzierung	102	außen			innen
Strichstellung	116	nach außen			nach innen
Euterreinheit	107	unrein			rein

Anzahl bewertete Tiere: 0 erwünschter Bereich

Sehrgut	gGZW 129	MW 123	FW 103	ND 107	Serano	Winnipeg
					Emili	Emora
Elisa	GZW 110	MW 123	FW 100	ND 94	Hutera	Import
					Elen	Ella

gGZW 125 (65%)

Züchter: Rottenberger F. u. M. GbR, Pfofeld

MW 125 (71%)	Menge kg +880	Fett % +0,01	Eiweiß % +0,03
FW 100 (65%)	Nettozunahme 101	Ausschlachtung 98	Handelsklasse 101
FIT 108 (66%)	Nutzungsdauer 106	Melkbarkeit 111	Persistenz 111
			Zellzahl 101
Fruchtbarkeit	Kalbeverlauf pat. 114 (62%)	Vitalitätswert mat. 100 (55%)	Fruchtbarkeit 108 (54%)

Auswahl genomisch geprüfter Bullen (hornlos)



geb. 14.01.17

MAGNET Pp* 164780

A2A2



Natürlich hornlos



Exterieur

Merkmal / Relativzuchtwert	76	88	100	112	124
Rahmen	105				
Bemuskelung	100				
Fundament	116				
Euter	120				
Kreuzhöhe	103	klein			groß
Körperlänge	107	kurz			lang
Hüftbreite	102	schmal			breit
Rumpftiefe	111	seicht			tief
Beckenneigung	100	eben			abfallend
Sprg.winkelung	99	steil			säbelbeinig
Sprg.ausprägung	110	voll			trocken
Fessel	104	durchtrittig			steil
Trachten	114	niedrig			hoch
Voreuterlänge	115	kurz			lang
Sch.euterlänge	104	kurz			viel
Voreuteraufhäng.	116	locker			fest
Zentralband	97	schwach			stark
Euterboden	115	tief			hoch
Strichlänge	114	kurz			lang
Strichdicke	109	dünn			dick
Strichplatzierung	107	außen			innen
Strichstellung	104	nach außen			nach innen
Euterreinheit	97	unrein			rein

Anzahl bewertete Tiere: 0 erwünschter Bereich

gGZW 134 (65%)

Züchter:
Fischer Alexander, Mittelsinn

MW 128 (71%)

Menge kg **+1098** Fett % **±0,00** Eiweiß % **-0,06**

FW 99 (66%)

Nettozunahme **103** Ausschachtung **94** Handelsklasse **103**

FIT 116 (66%)

Nutzungsdauer **118** Melkbarkeit **115** Persistenz **116** Zellzahl **100** HD

Fruchtbarkeit

Kalbeverlauf pat. **115** mat. **104** Vitalitätswert **110** Fruchtbarkeit **103**
(62%) (57%) (57%) (45%)

Mahango Pp*	gGZW 139	MW 127	FW 112	ND 114	<input type="checkbox"/> Mungo Pp Falter	<input type="checkbox"/> Round Up Falter
Sabina	GZW 116	MW 108	FW 103	ND 109	<input type="checkbox"/> Vlax Scalett	<input type="checkbox"/> Vanstein Soraja

geb. 24.11.16

MATATA Pp* 862260

A1A2



Natürlich hornlos



Exterieur

Merkmal / Relativzuchtwert	76	88	100	112	124
Rahmen	108				
Bemuskelung	106				
Fundament	124				
Euter	110				
Kreuzhöhe	110	klein			groß
Körperlänge	109	kurz			lang
Hüftbreite	97	schmal			breit
Rumpftiefe	108	seicht			tief
Beckenneigung	122	eben			abfallend
Sprg.winkelung	92	steil			säbelbeinig
Sprg.ausprägung	104	voll			trocken
Fessel	116	durchtrittig			steil
Trachten	113	niedrig			hoch
Voreuterlänge	106	kurz			lang
Sch.euterlänge	99	kurz			viel
Voreuteraufhäng.	111	locker			fest
Zentralband	97	schwach			stark
Euterboden	117	tief			hoch
Strichlänge	109	kurz			lang
Strichdicke	100	dünn			dick
Strichplatzierung	88	außen			innen
Strichstellung	99	nach außen			nach innen
Euterreinheit	96	unrein			rein

Anzahl bewertete Tiere: 0 erwünschter Bereich

gGZW 133 (65%)

Züchter:
Wutz Mathias, Schönthal

MW 129 (71%)

Menge kg **+942** Fett % **+0,13** Eiweiß % **-0,02**

FW 102 (67%)

Nettozunahme **101** Ausschachtung **98** Handelsklasse **105**

FIT 115 (67%)

Nutzungsdauer **115** Melkbarkeit **112** Persistenz **109** Zellzahl **106** HD

Fruchtbarkeit

Kalbeverlauf pat. **119** mat. **105** Vitalitätswert **106** Fruchtbarkeit **105**
(63%) (58%) (58%) (47%)

Mahango Pp*	gGZW 139	MW 127	FW 112	ND 114	<input type="checkbox"/> Mungo Pp Falter	<input type="checkbox"/> Round Up Falter
2357	GZW 117	MW 107	FW 101	ND 117	<input type="checkbox"/> Manigo 622	<input type="checkbox"/> Weinfur 59317

Auswahl genomisch geprüfter Bullen (hornlos)



geb. 21.12.16 ET

VOLLMOND P*S 862331

F2C, A1A2



Natürlich hornlos



Exterieur

Merkmal / Relativzuchtwert	76	88	100	112	124
Rahmen	103				
Bemuskelung	88				
Fundament	105				
Euter	111				
Kreuzhöhe	108	klein			groß
Körperlänge	103	kurz			lang
Hüftbreite	92	schmal			breit
Rumpftiefe	93	seicht			tief
Beckenneigung	88	eben			abfallend
Sprg.winkelung	104	steil			säbelbeinig
Sprg.ausprägung	105	voll			trocken
Fessel	103	durchtrittig			steil
Trachten	96	niedrig			hoch
Voreuterlänge	103	kurz			lang
Sch.euterlänge	110	kurz			viel
Voreuteraufhäng.	99	locker			fest
Zentralband	103	schwach			stark
Euterboden	108	tief			hoch
Strichlänge	90	kurz			lang
Strichdicke	97	dünn			dick
Strichplatzierung	106	außen			innen
Strichstellung	106	nach außen			nach innen
Euterreinheit	99	unrein			rein

Anzahl bewertete Tiere: 0 erwünschter Bereich

gGZW 132 (63%)

Züchter:
Götz GdbR, Deiningen

MW 129 (68%)

Menge kg **+936** Fett % **+0,08** Eiweiß % **-0,02**

FW 115 (66%)

Nettozunahme **116** Ausschächtung **115** Handelsklasse **105**

FIT 103 (66%)

Nutzungsdauer **105** Melkbarkeit **116** Persistenz **107** Zellzahl **100** HD

Fruchtbarkeit

Kalbeverlauf pat. **109** mat. **101** Vitalitätswert **107** Fruchtbarkeit **97**
(63%) (56%) (58%) (45%)

Vollgas P*S	gGZW 126	MW 122	FW 116	ND 103	Valero PS 755	Ermut 640
Walanda	gGZW 120	MW 119	FW 109	ND 101	Polarbaer Waria	Winnipeg Wariana

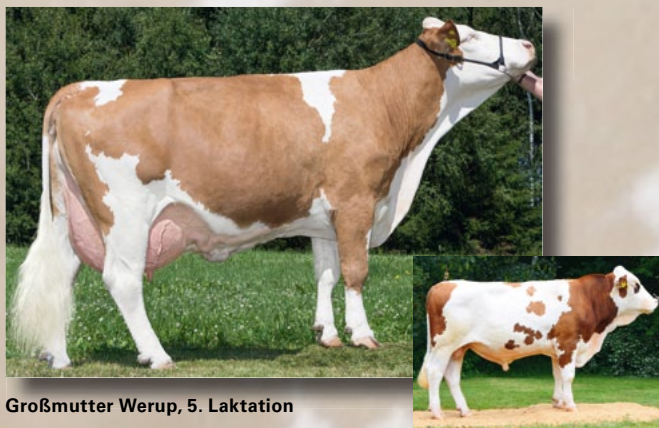
geb. 15.05.16 ET

MINERAL Pp* 177700

A1A1



Natürlich hornlos



Großmutter Werup, 5. Laktation

Exterieur

Merkmal / Relativzuchtwert	76	88	100	112	124
Rahmen	104				
Bemuskelung	80				
Fundament	110				
Euter	117				
Kreuzhöhe	108	klein			groß
Körperlänge	103	kurz			lang
Hüftbreite	96	schmal			breit
Rumpftiefe	99	seicht			tief
Beckenneigung	100	eben			abfallend
Sprg.winkelung	106	steil			säbelbeinig
Sprg.ausprägung	118	voll			trocken
Fessel	94	durchtrittig			steil
Trachten	102	niedrig			hoch
Voreuterlänge	113	kurz			lang
Sch.euterlänge	109	kurz			viel
Voreuteraufhäng.	103	locker			fest
Zentralband	108	schwach			stark
Euterboden	103	tief			hoch
Strichlänge	96	kurz			lang
Strichdicke	99	dünn			dick
Strichplatzierung	103	außen			innen
Strichstellung	107	nach außen			nach innen
Euterreinheit	100	unrein			rein

Anzahl bewertete Tiere: 0 erwünschter Bereich

gGZW 127 (67%)

Züchter:
Weiß Manfred, Kirchberg

MW 120 (73%)

Menge kg **+883** Fett % **-0,10** Eiweiß % **-0,04**

FW 109 (68%)

Nettozunahme **118** Ausschächtung **98** Handelsklasse **109**

FIT 113 (70%)

Nutzungsdauer **114** Melkbarkeit **105** Persistenz **100** Zellzahl **112** HD

Fruchtbarkeit

Kalbeverlauf pat. **100** mat. **103** Vitalitätswert **99** Fruchtbarkeit **108**
(63%) (59%) (58%) (51%)

Mint	gGZW 130	MW 121	FW 94	ND 115	Manigo Inka	Rau Iris
Witami PS	gGZW 117	MW 116	FW 109	ND 100	Witam P*S Werup	Ruptal Werona

Auswahl genomisch geprüfter Bullen (Ersteinsatz)



geb. 01.03.17

SIRIUS 854018

A1A2



Prüfeinsatz ab Anfang August 2018



Exterieur

Merkmal / Relativzuchtwert	76	88	100	112	124
Rahmen	92				
Bemuskelung	103				
Fundament	107				
Euter	116				
Kreuzhöhe	89	klein			groß
Körperlänge	95	kurz			lang
Hüftbreite	100	schmal			breit
Rumpftiefe	98	seicht			tief
Beckenneigung	96	eben			abfallend
Sprg.winkelung	95	steil			säbelbeinig
Sprg.ausprägung	95	voll			trocken
Fessel	104	durchtrittig			steil
Trachten	111	niedrig			hoch
Voreuterlänge	105	kurz			lang
Sch.euterlänge	105	kurz			viel
Voreuteraufhäng.	110	locker			fest
Zentralband	109	schwach			stark
Euterboden	103	tief			hoch
Strichlänge	89	kurz			lang
Strichdicke	104	dünn			dick
Strichplatzierung	108	außen			innen
Strichstellung	116	nach außen			nach innen
Euterreinheit	103	unrein			rein

Anzahl bewertete Tiere: 0 erwünschter Bereich

gGZW 130 (60%)

Züchter:
Erhardt GbR, Aufhausen
Marktort: Wertingen

MW 125 (65%)

Menge kg **+855** Fett % **+0,04** Eiweiß % **±0,00**

FW 108 (56%)

Nettozunahme **104** Ausschlächtung **104** Handelsklasse **109**

FIT 113 (63%)

Nutzungsdauer **116** Melkbarkeit **107** Persistenz **119** Zellzahl **112** HD

Fruchtbarkeit

Kalbeverlauf **122** mat. **101** Vitalitätswert **109** Fruchtbarkeit **97**
(61%) (52%) (55%) (42%)

Sisyphus	gGZW 127	MW 118	FW 111	ND 114	Symposium	Wille
					Hillary	Hanna
Ruth	GZW 118	MW 121	FW 107	ND 98	Hutera	Saladin
					Rose	Romonja

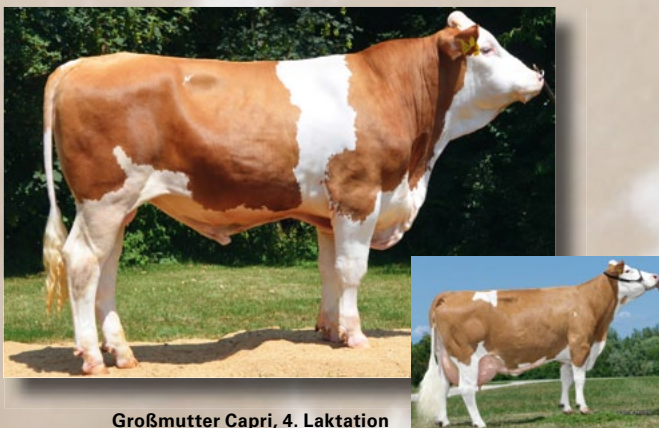
geb. 19.03.17 ET

WATTEN 868149

A2A2



Prüfeinsatz voraussichtlich Ende August 2018



Großmutter Capri, 4. Laktation

Exterieur

Merkmal / Relativzuchtwert	76	88	100	112	124
Rahmen	107				
Bemuskelung	98				
Fundament	108				
Euter	108				
Kreuzhöhe	103	klein			groß
Körperlänge	112	kurz			lang
Hüftbreite	116	schmal			breit
Rumpftiefe	106	seicht			tief
Beckenneigung	97	eben			abfallend
Sprg.winkelung	93	steil			säbelbeinig
Sprg.ausprägung	100	voll			trocken
Fessel	102	durchtrittig			steil
Trachten	107	niedrig			hoch
Voreuterlänge	110	kurz			lang
Sch.euterlänge	108	kurz			viel
Voreuteraufhäng.	110	locker			fest
Zentralband	112	schwach			stark
Euterboden	103	tief			hoch
Strichlänge	105	kurz			lang
Strichdicke	119	dünn			dick
Strichplatzierung	108	außen			innen
Strichstellung	108	nach außen			nach innen
Euterreinheit	105	unrein			rein

Anzahl bewertete Tiere: 0 erwünschter Bereich

gGZW 128 (58%)

Züchter:
Feckl Gerhard, Pfaffing
Marktort: Miesbach

MW 128 (63%)

Menge kg **+1207** Fett % **-0,09** Eiweiß % **-0,08**

FW 103 (57%)

Nettozunahme **110** Ausschlächtung **101** Handelsklasse **99**

FIT 106 (61%)

Nutzungsdauer **106** Melkbarkeit **109** Persistenz **101** Zellzahl **101** HD

Fruchtbarkeit

Kalbeverlauf **98** mat. **104** Vitalitätswert **106** Fruchtbarkeit **100**
(60%) (53%) (54%) (39%)

Wattking	gGZW 127	MW 125	FW 113	ND 104	Watt	Reumut
					Herzogin	Hanna
Capamor	gGZW 124	MW 122	FW 102	ND 106	Passion	Rumgo
					Capri	Cabrio

Auswahl genomisch geprüfter Bullen (Ersteinsatz)



geb. 09.05.17

WOODSTOCK 865578

A2A2



Prüfeinsatz voraussichtlich Ende September 2018



Exterieur

Merkmal / Relativzuchtwert	76	88	100	112	124
Rahmen	113				
Bemuskelung	100				
Fundament	119				
Euter	105				
Kreuzhöhe	117	klein			groß
Körperlänge	112	kurz			lang
Hüftbreite	103	schmal			breit
Rumpftiefe	108	seicht			tief
Beckenneigung	114	eben			abfallend
Sprg.winkelung	103	steil			säbelbeinig
Sprg.ausprägung	111	voll			trocken
Fessel	108	durchtrittig			steil
Trachten	109	niedrig			hoch
Voreuterlänge	115	kurz			lang
Sch.euterlänge	114	kurz			viel
Voreuteraufhäng.	102	locker			fest
Zentralband	96	schwach			stark
Euterboden	97	tief			hoch
Strichlänge	96	kurz			lang
Strichdicke	96	dünn			dick
Strichplatzierung	101	außen			innen
Strichstellung	97	nach außen			nach innen
Euterreinheit	94	unrein			rein

Anzahl bewertete Tiere: 0 erwünschter Bereich

gGZW 132 (67%)

Züchter:
Schächner Johann jun., Feichten
Marktort: Mühldorf

MW 124 (73%)

Menge kg **+1150** Fett % **-0,17** Eiweiß % **-0,06**

FW 111 (67%)

Nettozunahme **109** Ausschlagung **109** Handelsklasse **108**

FIT 111 (71%)

Nutzungsdauer **110** Melkbarkeit **107** Persistenz **104** Zellzahl **106** HD

Fruchtbarkeit

Kalbeverlauf pat. **119** mat. **110** Vitalitätswert **108** Fruchtbarkeit **106**
(63%) (59%) (58%) (53%)

Wobbler	gGZW	MW	FW	ND	Watnox	Mandela
	134	119	107	123	Sindi	Sindi
Paula	gGZW	MW	FW	ND	Everest	Poseidon
	121	118	104	104	Pettink	Pett

geb. 28.02.17

WONIGO 871041

A1A2



Prüfeinsatz voraussichtlich Mitte Oktober 2018



Exterieur

Merkmal / Relativzuchtwert	76	88	100	112	124
Rahmen	105				
Bemuskelung	108				
Fundament	117				
Euter	109				
Kreuzhöhe	107	klein			groß
Körperlänge	105	kurz			lang
Hüftbreite	100	schmal			breit
Rumpftiefe	104	seicht			tief
Beckenneigung	109	eben			abfallend
Sprg.winkelung	97	steil			säbelbeinig
Sprg.ausprägung	103	voll			trocken
Fessel	116	durchtrittig			steil
Trachten	117	niedrig			hoch
Voreuterlänge	105	kurz			lang
Sch.euterlänge	109	kurz			viel
Voreuteraufhäng.	100	locker			fest
Zentralband	102	schwach			stark
Euterboden	99	tief			hoch
Strichlänge	101	kurz			lang
Strichdicke	102	dünn			dick
Strichplatzierung	107	außen			innen
Strichstellung	112	nach außen			nach innen
Euterreinheit	102	unrein			rein

Anzahl bewertete Tiere: 0 erwünschter Bereich

gGZW 133 (68%)

Züchter:
Linner Josef, Bad Endorf
Marktort: Traunstein

MW 119 (73%)

Menge kg **+870** Fett % **-0,19** Eiweiß % **+0,03**

FW 117 (68%)

Nettozunahme **117** Ausschlagung **111** Handelsklasse **113**

FIT 115 (72%)

Nutzungsdauer **118** Melkbarkeit **106** Persistenz **114** Zellzahl **111** HD

Fruchtbarkeit

Kalbeverlauf pat. **113** mat. **105** Vitalitätswert **108** Fruchtbarkeit **99**
(64%) (60%) (58%) (54%)

Wobbler	gGZW	MW	FW	ND	Watnox	Mandela
	134	119	107	123	Sindi	Sindi
Ines	GZW	MW	FW	ND	Manigo	Winnipeg
	123	113	108	113	Inster	Ideal

Auswahl genomisch geprüfter Bullen (Ersteinsatz)



geb. 05.07.17

WEITBLICK 860110

A1A2



Prüfeinsatz voraussichtlich Mitte November 2018



Mutter Lanessa, 1. Laktation



Exterieur

Merkmal / Relativzuchtwert	76	88	100	112	124
Rahmen	103				
Bemuskelung	95				
Fundament	111				
Euter	109				
Kreuzhöhe	106	klein			groß
Körperlänge	102	kurz			lang
Hüftbreite	96	schmal			breit
Rumpftiefe	95	seicht			tief
Beckenneigung	113	eben			abfallend
Sprg.winkelung	97	steil			säbelbeinig
Sprg.ausprägung	97	voll			trocken
Fessel	110	durchtrittig			steil
Trachten	114	niedrig			hoch
Voreuterlänge	110	kurz			lang
Sch.euterlänge	115	kurz			viel
Voreuteraufhäng.	101	locker			fest
Zentralband	104	schwach			stark
Euterboden	98	tief			hoch
Strichlänge	93	kurz			lang
Strichdicke	102	dünn			dick
Strichplatzierung	110	außen			innen
Strichstellung	97	nach außen			nach innen
Euterreinheit	108	unrein			rein

Anzahl bewertete Tiere: 0 erwünschter Bereich

Wobbler	gGZW	MW	FW	ND	Watnox	Mandela
	134	119	107	123	Sindi	Sindi
Lanessa	GZW	MW	FW	ND	Reumut	Round Up
	116	116	105	105	Larisa	Lawina

gGZW 143 (67%)

Züchter: LVFZ Achselschwang, Utting a. Ammersee
Markort: Weilheim

MW 130 (72%)

Menge kg **+1275** Fett % **-0,16** Eiweiß % **±0,00**

FW 115 (67%)

Nettozunahme **107** Ausschlächtung **114** Handelsklasse **111**

FIT 121 (71%)

Nutzungsdauer **127** Melkbarkeit **107** Persistenz **115** Zellzahl **123** HD

Fruchtbarkeit

Kalbeverlauf pat. **109** mat. **116** Vitalitätswert **100** Fruchtbarkeit **99**
(64%) (60%) (59%) (54%)

geb. 10.04.17

PENTAGON 854057

A1A2



Prüfeinsatz voraussichtlich Mitte November 2018



Mutter Alwina, 3. Laktation



Exterieur

Merkmal / Relativzuchtwert	76	88	100	112	124
Rahmen	106				
Bemuskelung	99				
Fundament	112				
Euter	104				
Kreuzhöhe	103	klein			groß
Körperlänge	106	kurz			lang
Hüftbreite	104	schmal			breit
Rumpftiefe	107	seicht			tief
Beckenneigung	104	eben			abfallend
Sprg.winkelung	96	steil			säbelbeinig
Sprg.ausprägung	95	voll			trocken
Fessel	115	durchtrittig			steil
Trachten	109	niedrig			hoch
Voreuterlänge	110	kurz			lang
Sch.euterlänge	118	kurz			viel
Voreuteraufhäng.	104	locker			fest
Zentralband	91	schwach			stark
Euterboden	93	tief			hoch
Strichlänge	95	kurz			lang
Strichdicke	104	dünn			dick
Strichplatzierung	106	außen			innen
Strichstellung	104	nach außen			nach innen
Euterreinheit	111	unrein			rein

Anzahl bewertete Tiere: 0 erwünschter Bereich

Peron	gGZW	MW	FW	ND	Pepsi	Waterberg
	118	114	101	111	Iwana	Iris
Alwina	GZW	MW	FW	ND	Hutera	Manitoba
	116	124	102	99	Almi	Adriane

gGZW 126 (66%)

Züchter: Hofmayr W. u. M. GbR, Roggenburg
Markort: Wertingen

MW 132 (75%)

Menge kg **+1267** Fett % **-0,02** Eiweiß % **-0,05**

FW 98 (61%)

Nettozunahme **103** Ausschlächtung **95** Handelsklasse **100**

FIT 101 (68%)

Nutzungsdauer **103** Melkbarkeit **100** Persistenz **114** Zellzahl **99** HD

Fruchtbarkeit

Kalbeverlauf pat. **103** mat. **107** Vitalitätswert **105** Fruchtbarkeit **89**
(61%) (56%) (56%) (47%)

Genomisch geprüfter Bulle (Ersteinsatz) / Hornlos-Fleckvieh-Fleischbulle



geb. 15.05.17

MONTANA 854105

A1A2



Prüfeinsatz voraussichtlich Ende November 2018



Exterieur

Merkmal / Relativzuchtwert	76	88	100	112	124
Rahmen	101				
Bemuskelung	93				
Fundament	115				
Euter	108				
Kreuzhöhe	103	klein			groß
Körperlänge	102	kurz			lang
Hüftbreite	101	schmal			breit
Rumpftiefe	102	seicht			tief
Beckenneigung	101	eben			abfallend
Sprg.winkelung	106	steil			säbelbeinig
Sprg.ausprägung	107	voll			trocken
Fessel	109	durchtrittig			steil
Trachten	113	niedrig			hoch
Voreuterlänge	111	kurz			lang
Sch.euterlänge	121	kurz			viel
Voreuteraufhäng.	97	locker			fest
Zentralband	103	schwach			stark
Euterboden	96	tief			hoch
Strichlänge	97	kurz			lang
Strichdicke	112	dünn			dick
Strichplatzierung	103	außen			innen
Strichstellung	110	nach außen			nach innen
Euterreinheit	101	unrein			rein

Anzahl bewertete Tiere: 0 erwünschter Bereich

gGZW 126 (59%)

Züchter:
Gschoßmann Martin, Kühbach
Marktort: Wertingen

MW 128 (64%)

Menge kg **+972** Fett % **+0,07** Eiweiß % **-0,03**

FW 96 (54%)

Nettozunahme **108** Ausschlagung **87** Handelsklasse **101**

FIT 109 (62%)

Nutzungsdauer **109** Melkbarkeit **110** Persistenz **100** Zellzahl **111** HD

Fruchtbarkeit

Kalbeverlauf pat. **103** mat. **98** Vitalitätswert **106** Fruchtbarkeit **106**
(63%) (52%) (55%) (41%)

Monaco	gGZW	MW	FW	ND	Mint	Waldbbrand
	122	118	89	120	Lara	Lena
Indori	GZW	MW	FW	ND	Wimbledon	Resolut
	119	117	109	105	Indara	Ida

geb. 27.05.2015

HECTOR PP* 603223

reinerbig hornloser Fleckvieh-Fleischbulle

wahrscheinlich leichtkalbig



Info:

Der dunkelrote HECTOR PP* 603223 ist ein reinerbig hornloser Bulle, der sich durch sein harmonisches Gesamtbild auszeichnet. Vater des Bullen ist Hallas PP, der sehr ausgeglichen fleischbetont vererbt. Die optimale Pigmentierung von HECTOR PP, hat er sowohl von seiner Mutter als auch von seiner Großmutter. Der sehr gut bemuskelte Bulle stammt aus einer langlebigen Kuhlinie, die im Züchterstall stark verbreitet ist. Seine Großmutter Moni glänzte mit 11 Kälbern bei einer ZKZ von 358 Tagen. Die Mutter von HECTOR PP ragt aufgrund ihrer Größe und ihres Gewichts aus der Herde heraus. Besonders hervorzuheben sind die gute Milchleistung beim FV-Fleisch, das ruhige Wesen und die Leichtkalbigkeit dieser Kuhfamilie. All diese Kriterien sind entscheidend für die starke Verbreitung der Linie im Betrieb.



RZF 104 (49%)

Züchter:
Bleisteiner Norbert, Kastl

EL

Typ/Bemuskelung/Skelett **8 / 8 / 7** tägl. Zunahme **1515 g** KZW **109**

Zuchtwerte

mat **100** TZ **107** Bemuskelung **106**

Hornstatus

homozygot hornlos

Hallas PP	DE 12 66853425	Heraldik	DE 12 67084689
		Paris PP*	DE 12 67175476
K08-Moni P	DE 09 44273277	Bruno Pp	DK 06 791900128
		CSW Moni P	DE 09 33654995



Neue Gebührenordnung im Besamungsgebiet ab 1.9.2018

Aktuelle Beitragsordnung

In der Sitzung vom 18.05.2018 hat gemäß § 6 Nr. 2 und § 11 Nr. 3 der aktuellen Satzung der Ausschuss eine neue Gebührenordnung beschlossen. Für die Eigenbestandsbesamer gelten ab 01.01.2018 ebenfalls die Preise, wie sie im Katalog abgebildet sind.

	EUR		EUR
Jahresmitgliedsbeitrag	15,00		
inkl. Bezug des Höchstädter Bullenboten nach jeder Zuchtwertschätzung		Preiszusatz für positive Vererber der Kategorie 1, 2 und 3 sowie genomische Jungvererber in Kategorie 1 und 2 in Landestierzuchtbetrieben (Ausgleich für Nichtbeteiligung an der Bullenprüfung)	1,00
Besamungskosten		Zukaufsamens wird entsprechend den Einkaufspreisen weiterverrechnet. Für genomisch geprüfte Bullen wird nach dem Prüfungseinsatz ein leistungsabhängiger Aufpreis erhoben.	
Erstbesamung (Jede 1. und 4. Besamung bei Rindern und Kühen nach der Kalbung; jede 1. Besamung nach Verkabung und Nachbesamung nach dem 120. Tag.)	13,00		
Nachbesamung (2. und 3. Besamung nach Erstbesamung)	10,50	Vergütung der Besamungstierärzte	
Doppelbesamung (Besamung innerhalb von 3 Tagen nach vorhergehender Besamung, wie auch die 2. und 3. Besamung innerhalb eines Embryotransfers)	10,50	Besamung an Sonn- und Feiertagen (wird vom Tierarzt erhoben)	4,00
Preiszusatz je Erstbesamung in Landestierzuchtbetrieben (Ausgleich für Nichtbeteiligung an der Milchleistungsprüfung) (Ausgleich für Nichtbeteiligung an der Bullenprüfung)	3,00	Ultraschall Trächtigkeitsuntersuchung	
Besamung, wenn der Samen nicht über Höchstädt abgerechnet wurde	25,00	Pausch. Anfahrt	15,00
Samenkosten		Untersuchung / Tier	5,00
Prüfbullen	5,00	Ab 15 Tieren Abrechnung über die Zeit; je angefangene 10 min	17,50
Samengrundpreis für jeden geprüften Vererber	7,00	Trächtigkeitsuntersuchung mit Bescheinigung	13,00
Aufpreis Samen Kategorie 1	2,00		
Aufpreis Samen Kategorie 2	5,00	Rechnungsstellung	
Aufpreis Spitzenstiere Kategorie 3	8,00	Gebühr für Erstellung und Zustellung einer Rechnung per Briefpost	1,50
Aufpreis genomischer Jungvererber Kategorie 1	5,00	Die Zustellung der Rechnung per E-Mail oder per Fax ist kostenlos. Sofern Sie die Zustellung per E-Mail oder Fax wünschen, bitten wir Sie uns telefonisch zu kontaktieren oder eine E-Mail oder ein Fax zu schreiben.	
Aufpreis genomischer Jungvererber Kategorie 2	8,00	Wird die Abbuchung verweigert, trägt das Mitglied die entstehenden Bankgebühren.	

OptiBull Anpaarungsberatung

Betrieb < 20 Kühe

Jahresbeitrag pauschal (2-3 Betriebsbesuche) 155,00 € + 19 % MwSt.

Betrieb > 20 Kühe

Jahresbeitrag (2-3 Betriebsbesuche) 120,00 € + 19 % MwSt.

Gebühr pro Kuh 2,30 € + 19 % MwSt.





Vererbungsstärken der Höchstädter Bullen



Nachkommen geprüfter Vererber



genomisch geprüfter Vererber

Gesamtzuchtwert WITZBACH ET 131 WATT 131 WISCONA ET 131 WEYDEN 127 ZARIUS 126 ZAZU ET 139 HERZPOCHEN ET 138 MORI 135 HERMANNNS 135 WOLFSBLUT 134	Milchwert HUBRAUM ET 128 HUTELIST 126 EVEREST ET 123 WANJA 121 WITZBACH ET 119 EPOCHAL ET 138 HOLLYWOOD 135 HERMANNNS 132 HERZPOCHEN ET 130 MARTINEZ 129	Fleischwert WISCONA ET 119 WATT 115 VALEUR 115 HUTELIST 115 WITZBACH ET 114 HERZPOCHEN ET 121 MAFFAY Pp* 116 VOLLMOND P*S ET 115 ZAZU ET 114 HERMANNNS 114	Fitness WISCONA ET 115 ZARIUS 114 VIERA 114 ZOMBIE 114 WATT 113 ZAZU ET 124 WOLFSBLUT 122 MORI 121 ENZIO 118 MAGNET Pp* 116
Nutzungsdauer WITZBACH ET 116 VOCADO 115 WISCONA ET 114 ZARIUS 113 VIERA 112 ZAZU ET 125 MORI 123 WOLFSBLUT 121 ENZIO 120 MAGNET Pp* 118	Melkbarkeit WANJA 121 EVEREST ET 120 VOCADO 119 ZOMBIE 116 EVERGO 116 EPOCHAL ET 126 HERZPOCHEN ET 120 MAFFAY Pp* 118 VOLLMOND P*S ET 116 MAGNET Pp* 115	Zellzahl WITZBACH ET 115 WATT 111 WEYDEN 108 ZARIUS 108 WISCONA ET 105 ZAZU ET 121 MARTINEZ 113 WOLFSBLUT 112 MINERAL Pp* ET 112 MORI 110	Leichtkalbigkeit* ZOMBIE 119 POLARBAER 117 VIERA 117 VOCADO 115 EVEREST ET 114 MATATA Pp* 119 MORI 116 HOLLYWOOD 116 MAGNET Pp* 115 SIESTA 114
Milchmenge WITZBACH ET +1262 HUBRAUM ET +1168 HUTELIST +1167 EVEREST ET +1026 WATT +954 HOLLYWOOD +1645 EPOCHAL ET +1493 HERZPOCHEN ET +1283 MORI +1246 ZAZU ET +1194	Eiweißgehalt WISCONA ET +0.13 ZARIUS +0.03 VALEUR +0.03 POLARBAER +0.00 WANJA +0.00 ENZIO +0.04 HERMANNNS +0.04 SIESTA +0.03 VOLLMOND P*S ET -0.02 MATATA Pp* -0.02	Strichlänge ZARIUS 114 WANJA 114 WATT 111 ZOMBIE 105 MURILLO Pp* ET 105 MAGNET Pp* 114 MAFFAY Pp* 112 SIESTA 109 MATATA Pp* 109 MORI 107	Strichdicke WANJA 120 HUTELIST 112 ZARIUS 111 HUBRAUM ET 111 MURILLO Pp* ET 109 MAFFAY Pp* 118 MAGNET Pp* 109 SIESTA 104 MISSOURI ET 104 ZAZU ET 102
Rahmen VALEUR 115 WISCONA ET 112 WANJA 112 EVER 108 HUBRAUM ET 106 MAFFAY Pp* 111 SIESTA 111 HERMANNNS 109 MATATA Pp* 108 HERZPOCHEN ET 107	Bemuskelung VALEUR 115 VOCADO 111 WISCONA ET 111 WATT 107 VIERA 105 MAFFAY Pp* 112 HERMANNNS 109 MATATA Pp* 106 HERZPOCHEN ET 105 HOLLYWOOD 104	Fundament ZOMBIE 116 MURILLO Pp* ET 116 EVER 114 POLARBAER 112 VOCADO 112 MATATA Pp* 124 ZAZU ET 120 MORI 116 MAGNET Pp* 116 HOLLYWOOD 114	Euter EVER 120 VOCADO 119 WISCONA ET 118 VALEUR 118 VIERA 116 HERZPOCHEN ET 123 MAGNET Pp* 120 MISSOURI ET 119 MORI 118 MINERAL Pp* ET 117

* paternal, d.h. Merkmal des Bullen selbst und nicht seiner Töchter (sonst maternal)



Zukaufsperma Braunvieh		Milchleistung										Exterieur											
♀	♂	Name	HB-Nr.	Vater	Station	GZW	MW	Fit	MM+kg	FE%	FE+kg	EW%	EW+kg	MB	ND	Ra	Be	Fu	Eu	EXT	KE		
♀		g Jero	10/608653	Juliau ET	Alpengenetik	128	124	111	+849	+0,00	+36	+0,00	+30	107	111	107	107	119	111	110	98		
♀		N Vanpari*TM	10/354130	Vasir	Alpengenetik	128	121	110	+544	+0,18	+37	+0,08	+26	98	105	102	94	112	115	111	91		
♀		g Vasmor	10/345855	Vassil	Greifenberg	127	122	115	+784	+0,06	+38	-0,03	+26	108	109	111	110	108	117	115	103		
♀		g Vinley	10/345725	Vintage	Greifenberg	126	129	101	+1294	-0,18	+38	-0,06	+41	105	101	104	106	105	101	103	106		
♀		g Hepp	10/346150	Hercules	Alpengenetik	125	129	102	+953	+0,08	+47	+0,02	+35	106	104	100	100	114	109	109	98		
♀		g Easybox	10/345890	Eaton*TW	Alpengenetik	125	123	110	+921	-0,03	+37	-0,04	+29	98	109	108	117	99	116	116	107		
♀		N Harrison	10/344860	Harley	Greifenberg	122	111	120	+460	-0,17	+6	+0,06	+21	106	116	110	115	110	124	118	90		
♀		N Hacker*TM	10/343980	Huray*TM	Memmingen	120	107	118	+547	-0,20	+7	-0,08	+13	107	112	98	106	119	116	113	110		
♀		g Viori	10/345495	Vivid*TM*TA	Greifenberg	118	118	106	+660	-0,07	+22	+0,03	+26	103	108	114	120	110	107	111	104		
♀		N Visconti ET	10/344105	Vigor*TM	Greifenberg	118	113	105	+878	-0,30	+12	-0,09	+24	100	115	95	90	118	115	109	85		
♀		N Glarus ET	10/344750	Glenn	Greifenberg	117	117	102	+798	-0,14	+22	-0,02	+27	99	101	117	104	116	115	117	115		
		Natürlich hornlose Bullen																					
♀		g Vidal P*S	10/346120	Viper	Alpengenetik	124	122	110	+850	-0,08	+29	-0,01	+30	95	111	105	109	111	114	112	97		
♀		g Visor Pp*	10/345735	Viper	Greifenberg	121	118	112	+639	-0,03	+24	+0,02	+25	101	112	106	112	107	116	112	100		

* Spermapreis wird nach Lieferung eingehoben, sonst nach Rücklauf des Besamungsscheins

Zukaufsperma Rotbunt		* Spermapreis wird nach Lieferung eingehoben, sonst nach Rücklauf des Besamungsscheins																					
♀	♂	Name	HB-Nr.	Vater	Station	RZG	RZM	RZE	RZS	RZN	MM+kg	FE%	FE+kg	EW%	EW+kg	Si%	Mtyp	Körper	F	E	Kvd		
♀		g Sunset Red	10/833139	Sunfish RF	Mastrerrind	146	149	116	109	110	+2350	-0,17	+80	-0,11	+69	73	128	104	106	113	107		
♀		g Biker Red	10/833219	Brekan	Mastrerrind	145	133	122	119	119	+1242	-0,05	+47	+0,05	+47	71	107	110	116	118	113		
♀		g Baymax Red	10/833189	Bagno RDC	Mastrerrind	144	130	132	115	127	+1520	-0,34	+30	-0,06	+46	71	117	112	124	126	114		
♀		g Elopod Red	10/298261	Sympatico	Mastrerrind	138	128	123	118	118	+1753	-0,35	+38	-0,17	+43	73	105	101	113	127	115		
♀		N Soko Red	10/478109	Snow RF	Mastrerrind	133	129	132	97	111	+1826	-0,56	+20	-0,14	+48	97	120	111	123	126	109		
		Natürlich hornlose Bullen																					
♀		g Almo Red P	10/833173	Apoll P	Mastrerrind	141	140	117	112	116	+1423	-0,13	+47	+0,11	+59	73	120	103	99	122	105		
♀		N Lostau P	10/927401	Laron P	Mastrerrind	134	140	119	98	97	+1102	+0,17	+61	+0,19	+55	98	119	97	123	111	98		
♀		g Caro Red P	10/833071	Colt 45 P	Mastrerrind	124	114	124	103	119	+969	-0,26	+17	-0,13	+21	74	107	96	106	136	112		

* Spermapreis wird nach Lieferung eingehoben, sonst nach Rücklauf des Besamungsscheins

Zukaufsperma Schwarzbunt		* Spermapreis wird nach Lieferung eingehoben, sonst nach Rücklauf des Besamungsscheins																					
♀	♂	Name	HB-Nr.	Vater	Station	RZG	RZM	RZE	RZS	RZN	MM+kg	FE%	FE+kg	EW%	EW+kg	Si%	Mtyp	Körper	F	E	Kvd		
♀		g Bestday	10/833195	Bestboss	Mastrerrind	162	156	120	121	127	+1701	+0,10	+79	+0,19	+78	72	107	107	106	125	98		
♀		g London	10/833223	Lombardi	Mastrerrind	156	144	132	119	122	+1082	+0,30	+75	+0,21	+58	71	103	108	116	137	112		
♀		g Beatclub	10/619154	Beatsick	Qnetics	152	140	129	112	130	+1039	+0,22	+64	+0,18	+54	71	110	111	122	125	111		
♀		g Maranatha	10/833147	Missouri	Mastrerrind	148	136	122	123	123	+1523	-0,22	+37	+0,03	+55	73	106	97	119	122	107		
♀		g Barbarossa	10/619123	Balisto	Qnetics	147	143	114	113	122	+977	+0,42	+82	+0,21	+55	73	115	102	117	106	109		
♀		g Bolland	10/833198	Board	Mastrerrind	147	136	126	120	122	+742	+0,27	+57	+0,22	+47	71	108	113	123	119	107		
♀		g Extremo	10/833146	Extreme	Mastrerrind	147	134	128	120	121	+1408	-0,18	+37	+0,04	+51	73	119	105	117	126	113		
♀		N Baidur	10/833046	Balisto	Mastrerrind	145	140	119	109	118	+1262	+0,03	+53	+0,14	+57	83	109	105	106	122	101		
♀		g Force	10/334860	G-Force	Mastrerrind	144	136	117	122	130	+1857	-0,46	+22	-0,02	+60	99	105	118	100	117	101		
♀		g Flicflac	10/833188	Flattop	Mastrerrind	142	131	124	121	121	+930	+0,35	+72	+0,06	+37	72	109	112	112	122	114		
♀		g Iceland	10/833161	Icone	Mastrerrind	142	123	132	112	133	+803	+0,08	+41	+0,03	+30	73	101	105	129	130	120		
♀		g Carlfon	10/833085	Camaro	Mastrerrind	133	126	130	100	116	+717	+0,18	+47	+0,09	+33	73	120	113	116	127	113		
♀		N Solaris RF	10/832843	Snow RF	Mastrerrind	130	121	127	108	111	+641	+0,14	+40	+0,06	+27	94	95	118	125	118	120		
♀		N Snow RF	10/832568	Snowman	Mastrerrind	129	128	128	97	107	+1259	-0,08	+41	-0,03	+39	99	116	108	122	121	112		
♀		N Goaway	10/832841	Gold Chip	Mastrerrind	129	119	129	115	109	+2070	-0,55	+19	-0,33	+31	99	110	106	119	129	117		
		Natürlich hornlose Bullen																					
♀		g Polo P RDC	10/833123	Powerball P	Mastrerrind	143	141	118	89	116	+1921	-0,19	+54	-0,04	+60	73	122	103	111	115	106		
♀		g Powerboy P	10/833159	Powerball P	Mastrerrind	141	137	122	101	111	+1347	-0,03	+51	+0,06	+52	73	112	113	110	119	106		
♀		g Zittau PP	10/833196	Zumba	Mastrerrind	129	128	113	114	111	+961	+0,05	+43	+0,07	+39	73	107	109	98	117	101		



Höchstädter Fleckvieh-Bullen (Schnellauswahlliste)

♀ ♂	Name	HB-Nr	GB	Abstammung	MV	gZW	Anz. Tö	Lsg abs	MM +kg	FE		EW		ND MB	ZZ	PT	Exterieur				AMS			
										%	+kg	%	+kg				R	B	F	E		ER		
♀	g ZAZU ET	10/180888		V	WATT	139	137	-/-	+1194	-0.13	+38	-0.07	+36	125	111	121	116	102	97	94	120	111	101	95
♀	g HERZPOCHEN ET	10/190800			VANADIN	138		-/-	+1283	-0.12	+43	-0.03	+42	110	120	99	110	101	107	105	101	123	99	114
♀	g HERMANN	10/854062			WILLE	135		-/-	+1071	+0.05	+48	+0.04	+41	107	112	100	103	104	109	109	106	113	100	100
♀	g MORI	10/854026	F5C		REUMUT	135	137	-/-	+1246	-0.29	+27	-0.06	+39	123	110	110	100	113	103	90	116	118	111	116
♀	g WOLFSBLUT	10/865530			ZAUBER	134		-/-	+926	+0.06	+44	-0.07	+26	121	109	112	127	109	101	97	103	102	98	101
♀	g HOLLYWOOD	10/865555			MANTON	133		-/-	+1645	-0.12	+57	-0.16	+43	103	108	93	93	108	105	104	114	109	107	116
♀	g MARTINEZ	10/173410			MANIGO	131	126	-/-	+1190	-0.08	+42	-0.03	+39	105	101	113	100	116	97	100	107	107	100	113
♀	N WITZBACH ET	10/199280			VANSTEIN	131		67//7.268	+1262	-0.36	+21	-0.13	+33	116	112	115	114	107	104	92	90	103	102	108
♀	N WATT	10/851700	F5C		RAU	131	126	517//7.602	+954	-0.29	+15	-0.04	+30	111	97	111	111	99	93	107	104	102	104	106
♀	N WISCONA ET	10/163940			RUAP	131		136//6.657	+339	+0.00	+14	+0.13	+22	114	107	105	114	106	112	111	111	118	108	92
♀	g ENZIO	10/865545			WALDHOER	130	135	-/-	+651	+0.16	+40	+0.04	+26	120	110	108	138	116	99	93	112	109	103	103
♀	g MISSOURI ET	10/8657429			EAGLE EYE	130		-/-	+1176	-0.22	+30	-0.11	+31	118	110	110	101	99	99	91	113	119	111	98
♀	g EPOCHAL ET	10/180910			HUTERA	127		-/-	+1493	-0.01	+61	-0.08	+46	98	126	92	104	97	94	98	107	108	110	105
♀	N WEYDEN	10/193190			GEBALOT	127	122	145//6.933	+520	+0.16	+34	-0.04	+15	109	104	108	116	102	101	98	100	102	105	92
♀	N WANJA	10/180331			VANSTEIN	126	126	24//25.7	+796	-0.02	+31	+0.00	+28	103	121	100	106	103	112	90	112	111	106	98
♀	N ZARIUS	10/189942	TPC		MANDELA	126	126	69//7.332	+724	-0.02	+28	+0.03	+28	113	100	108	111	103	93	94	98	108	106	113
♀	N HUBRAUM ET	10/164630			MANITOBA	125	125	43//3.029	+1168	+0.07	+55	-0.12	+30	108	111	93	108	104	106	102	110	113	103	109
♀	g SIESTA	10/857786			HUTERA	125	126	-/-	+880	+0.01	+37	+0.03	+34	106	111	101	111	108	111	98	111	103	107	114
♀	N ZOMBIE	10/180175			RUINGO	125	129	116//6.948	+631	-0.06	+21	-0.14	+11	111	116	102	108	107	95	99	116	116	105	119
♀	N HUTELIST	10/866305	F5C		WAL	123		8//3.064	+1167	-0.09	+41	-0.10	+33	101	100	101	104	87	101	105	104	101	111	94
♀	N EVEREST ET	10/179900			ERMUT	122		4896//7.733	+1026	-0.09	+35	-0.06	+31	94	120	86	85	115	96	103	109	99	100	114
♀	N VALEUR	10/193443			VANADIN	122		28//6.767	+741	-0.24	+11	+0.03	+28	106	92	88	118	95	115	115	105	118	106	101
♀	N POLARBAER	10/193020			POLARI	122	114	3472//6.768	+446	+0.13	+29	+0.00	+15	102	110	100	104	103	102	95	112	99	101	117
♀	N VIERA	10/199569			MANITOBA	122	110	21//6.690	+603	-0.16	+12	-0.04	+18	112	112	101	101	119	91	105	96	116	111	117
♀	N EVERGO	10/180304			VIDOR	118	116	23//2.720	+818	-0.13	+23	-0.07	+23	102	116	92	88	106	98	101	112	113	101	111
♀	N PERON	10/189775			WATERBERG	118	116	89//6.760	+699	-0.02	+27	-0.10	+16	111	97	104	106	97	100	94	108	113	106	102
♀	N EVER	10/180282			INHOF	116	113	59//2.736	+609	-0.09	+18	-0.01	+20	109	109	91	99	114	108	91	114	120	101	112
♀	N VOCADO	10/856041			ROMTELL	115	106	17//6.562	+699	-0.34	+1	-0.11	+15	115	119	101	113	113	99	111	112	119	107	115
Natürlich hornlose Fleckviehbullen (Schnellauswahlliste)																								
♀	g MAGNET Pp*	10/164780			VLAX	134	136	-/-	+1098	+0.00	+45	-0.06	+33	118	115	100	116	110	105	100	116	120	97	115
♀	g MATATA Pp*	10/862260			MANIGO	133	132	-/-	+942	+0.13	+50	-0.02	+31	115	112	106	109	106	108	106	124	110	96	119
♀	g VOLLMOND P*S ET	10/862331	F2C		POLARBAER	132	130	-/-	+986	+0.08	+48	-0.02	+33	105	116	100	107	107	103	88	105	111	99	109
♀	g MAFFAY Pp*	10/180876			WILLIAMS	130	128	-/-	+1084	-0.15	+32	-0.07	+32	105	118	97	103	109	111	112	108	110	97	103
♀	g MINERAL Pp* ET	10/177700			WITAM P*S	127	124	-/-	+883	-0.10	+29	-0.04	+27	114	105	112	100	99	104	80	110	117	100	100
♀	N MURILLO Pp* ET	10/190101	B2C		VANSTEIN	116	117	58//2.690	+751	-0.14	+19	-0.13	+16	112	95	103	109	99	99	91	116	106	104	110
Zukaufsparma Fleckvieh-Bullen (Ständig vorgehaltene Auswahlpalette)																								
♀	N VILLEROY	10/171300			REUMUT	138	136	166//7.288	+811	-0.11	+25	+0.03	+31	118	111	107	109	108	89	92	108	112	103	103
♀	g WORLDCUP ET	10/180838			WERTVOLL	135	135	-/-	+1136	-0.12	+37	-0.07	+34	117	100	119	106	106	113	101	104	117	108	103
♀	g HUSAM	10/427025			HURLY	134	138	-/-	+921	-0.12	+29	-0.02	+31	118	102	108	122	103	115	103	108	114	104	110
♀	N ROYAL	10/164540			ROMARIO	132	128	1956//7.170	+895	-0.26	+15	-0.05	+27	108	99	116	96	111	100	100	97	115	107	108

♀♂: gesext verfügbar; g: genomisch geprüfter Bulle; N: Nachkommen geprüfter Bulle; * TA Symbolbezeichnung für Test auf Nichtanlage-Trägerschaft für Arachnemie (Spinnengliedrigkeit); HB: Herbuchnummer;

GB: Genetische Besonderheiten; V: Vater; MV: Muttersvater; gZW: Gesamtzuchtwert; ÖZW: Ökologischer Gesamtzuchtwert; MW: Milchwert; MM kg: Zuchtwert Milchmenge; FW: Fleischwert; FE: Fett; EW: Eiweiß; ND: Nutzungsdauer; MB: Melkbarkeit; ZZ: Zelanzahl; PT: Persistenz; VIW: Vitalitätswert; R: Rahmen; B: Bemuskelung; F: Fundament; E: Euter; ER: Euterreinheit; KE: Kalbinneneignung; AP: Aufpreis; AMS: Automatisches Melksystem; ARC: Arachnemie; ZLC: Zink-Defizienz-Like Syndrom; DWC: Zwergwuchs (Dwarf); TPC: Thrombopathie (Bluter); F2C: Fleckvieh Haployp 2 (Minderwuchs); B2C: Braunvieh Haployp 2;

F5C: Fleckvieh Haployp 5