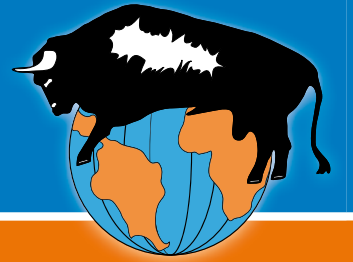


Besamungsverein  
Nordschwaben e.V.



# Höchstädter Bullenbote

Ausgabe III/2018





## Besamungsverein Nordschwaben e.V.

Gesellschafter oder Mitglied bei:



Höchstädter Klauenpflege GmbH



GGI-SPERMEX GmbH



Vereinigung zur Förderung der Rinderzucht



Arbeitsgemeinschaft der Besamungsstationen in Bayern



Arbeitsgemeinschaft Süddeutscher Rinderzucht- und Besamungsorganisationen








Bundesverband Rind und Schwein e.V.

Herausgeber: Besamungsverein Nordschwaben e.V., Ensbachstr. 17, 89420 Höchstädt/Donau

Erscheinungsweise: nach jeder Zuchtwertschätzung

Gestaltung und Druck: Roch Druck, Einsteinstr. 21, 89407 Dillingen/Donau

## Inhaltsverzeichnis

	Seite
Vorwort .....	3
Neues aus der Zuchtwertschätzung für Nordschwaben .....	4
Neues aus der Station – Verabschiedungen / Ehrungen .....	6
EuroTier 2018 –	
Besamungsverein Nordschwaben e.V. erfolgreich in Hannover .....	7
Der Ausschuss des Besamungsverein Nordschwaben e.V. stellt sich vor .....	8
Spitzengenetik aus Höchstädt bekommt einen eigenen Namen .....	8
Terminübersicht / Termine der Kreiszüchtersammlungen 2019 ..	9
Weibliche Lernstichprobe Milchrind – Aufbau, Aufwand, Potential ...	10
Unter Druck entstehen Diamanten, aber auch Sohlengeschwüre. ...	12
 Auswahl Nachkommen geprüfter Bullen .....	13
 Auswahl genomisch geprüfter Bullen .....	17
 Nachkommen geprüfter Bulle (hornlos) .....	22
 Auswahl genomisch geprüfter Bullen (hornlos) .....	23
 Auswahl genomisch geprüfter Bullen (Ersteinsatz) .....	25
Softshellwesten und Winter-Strickmützen .....	28
Neue Gebührenordnung im Besamungsgebiet ab 1.1.2019 .....	29
Vererbungsstärken der Höchstädter Bullen .....	30
Braunvieh-, Holstein-Rot- und Holstein-Schwarz-Bullen .....	31
Schnellauswahlliste unserer Fleckvieh-Bullen .....	32

## Verbindungen zur Besamungsstation

Samenbestellung von 7:30 - 16:30 Uhr	Labor	☎ 09074 / 9559 - 15
Zucht und Beratung	Herr Köhnlein	☎ 0177 39 39 321
Beratung und Außendienst	Frau Steppich	☎ 0160 99 11 19 29
Beratung und Außendienst	Herr Wiegand	☎ 0151 68 81 27 32
Samenausfahrten	Herr Montessuto	☎ 09074 / 9559 - 15
Stationsleiter	Dr. Bosselmann	☎ 09074 / 9559 - 17
Zentrale	Frau Zanggl	☎ 09074 / 9559 - 0
Buchhaltung	Herr Schnürch	☎ 09074 / 9559 - 19
Fax: allgemeine Nachrichten		☎ 09074 / 9559 - 25
Fax: Samenbestellung		☎ 09074 / 9559 - 16
E-Mail		✉ info@bv-hoechstaedt.de
Internet		🌐 www.besamungsverein.de

## Verbindungen zur Höchstädter Klauenpflege

Geschäftsführer	Mag. Reßler	☎ 09074 / 9559 - 13
Klauenpflege	Frau Magosch & Frau Lindemayr	☎ 09074 / 9559 - 20
Internet		🌐 www.klauenpflege.de

**Bild Titelseite:** Mit WEITBLICK starten wir in das neue Jahr. Der Bulle WEITBLICK 860110 ist derzeit der höchste erbfehlerfreie Besamungsbulle beim Fleckvieh und wird für gesunde und leistungsstarke Nachkommen sorgen.



## Liebe Mitglieder, Kunden und Freunde unseres Vereins,

zunächst möchte ich mich herzlich bedanken für die Wahl zum Vorsitzenden unseres Besamungsvereins. Nach 10 Jahren als Mitglied im Vorstand und der guten Einbeziehung durch die beiden vorgehenden Vorstände, konnte ich mich sehr gut einarbeiten. So war es für mich einfach dieses Amt zu übernehmen und hoffe nun die Zukunft in Höchstädt zu Ihrer Zufriedenheit mit zu gestalten.

Zwei wichtige Themen werden uns 2019 begleiten.

Dies ist zum einen die Einführung der weiblichen Lernstichprobe zur genomischen Selektion. Hier muss bis zum Frühjahr eine gemeinsame Lösung der bayerischen Besamungsstationen und Zuchtverbände gefunden und anschließend umgesetzt werden. Dass wir die Lernstichprobe und damit die Steigerung der Sicherheit der genomischen Werte benötigen steht in unserem Hause außer Frage. Ich bin überzeugt, dass dies für jeden Betrieb wirtschaftlich hoch interessant ist und gerade von unseren modernen Landwirten in Zukunft noch stärker gefordert wird.

Das zweite Thema im neuen Jahr werden Investitionen in unsere Gebäude und unser Betriebsgelände sein. Neben der neuen Heizung im Bürogebäude, die 2018 installiert werden musste, werden nun auch die Stallgebäude angegangen und auf den Stand der Zeit gesetzt.

Dazu werden wir einen Teil der Rücklagen aus den letzten Jahren wiedereinsetzen und uns für die Zukunft rüsten. Wir sind zwar eine der kleineren Stationen, aber dennoch denke ich, dass wir durch unser Handeln die bayerische Rinderzucht positiv beeinflussen und vor allem Ihnen, auf Ihren Betrieben weiterhelfen können.

Auch im Jahr 2019 werden wir versuchen ein interessantes Angebot an Bullen und Dienstleistungen zu bieten. Mit dem Bullen Weitblick können wir Spitzengenetik für unsere Mitgliedsbe-



triebe, für Sie, zur Verfügung stellen. Das wollen wir auch weiterhin tun. So bitte ich Sie auch in Zukunft auf unseren Verein zu vertrauen und die angebotenen Bullen breit zu nutzen. Ich bin überzeugt Ihr Betrieb wird davon profitieren.

Nutzen Sie auch die Angebote unseres Tochterunternehmens, der Höchstädter Klauenpflege. Diese ist weit über die Grenzen Bayerns bekannt und geschätzt und ermöglicht es die Arbeitssituation auf den Betrieben zu entlasten. Auch das Angebot der Anpaarungsberatung „Optibull“ sowie auch der Rat unserer Außendienstmitarbeiter steht Ihnen jederzeit zur Verfügung. Weitere Angebote sind die Beratung durch die VfR GmbH, an der wir beteiligt sind und die Ultraschall gestützte Trächtigkeitsuntersuchung Ihrer Rinder.

Unsere Winterkurse werden das Angebot an Wissensinformation abrunden. Viele dieser Angebote werden auch in meinem Betrieb eingesetzt und tragen sehr zum Erfolg auf meinem Betrieb bei.

Zu guter Letzt möchte ich mich noch mal für das von Ihnen entgegengebrachte Vertrauen bedanken.

Danke sagen möchte ich auch allen anderen Organisationen und Firmen, mit denen wir 2018 sehr erfolgreich zusammengearbeitet haben.

Auch unseren Mitarbeitern sage ich ein herzliches „Vergelts Gott“ für die Treue und fleißige Arbeit im ablaufenden Jahr. So wünsche ich allen Frohe Weihnachten, ein gutes neues Jahr und Glück in Haus, Hof und Stall.

Herzlichst Ihr

  
Hans-Josef Landes  
1. Vorsitzender



## Neues aus der Zuchtwertschätzung für Nordschwaben

Am Dienstag, den 4. Dezember 2018, war die letzte Zuchtwertschätzung im Jahr 2018. Diese war für den Besamungsverein Nordschwaben e.V. erfreulich. Wir sind sehr stolz, 2 der besten 3 erbfehlerfreien Besamungsbullen in unserem Stall zu haben. Auch unser Aufgebot der Nachkommen geprüften Vererber konnten wir mit guten Neueinsteigern weiter bereichern.

Unser Spitzenbulle in der Nachkommen geprüften Kategorie ist wieder der bekannte **WATT 851700** (F5C-Träger). Er ist in allen Hauptmerkmalen auf gutem Niveau sehr ausgeglichen und kommt so auf einen gGZW von 132 (+1).

Die Entwicklung von **WISCONA 163940** ist weiter sehr positiv. Mit +1 im GZW konnte er sich entgegen der Abschreibung (GZW -0,9, MW -0,5) auf 132 steigern und verbessert sich in der Milch auf +417 kg. Mit seiner tollen Exterieurvererbung (112/112/112/117) passt er perfekt auf *Everest*-Töchter.



**WELTASS 186767** ist unser bester Neueinsteiger. Er debütiert in der Nachkommen geprüften Kategorie mit gGZW 130 und glänzt dabei mit sehr positiven Milchinhaltstoffen und einem fantastischem FW von 128. Seine einheitlichen Töchter sind mittelrahmig (100), gut bemuskelt (110), stehen auf fehlerfreien Fundamenten (104, bei idealer Winkelung) und haben funktionelle Euter (100), die zwar etwas kürzer, aber hoch aufgehängt (Euterboden 108) sind.

**WANJA 180331** ist unter Berücksichtigung der Abschreibung nahezu stabil (GZW 124) und bestätigt mit nun höherer Sicherheit sein exzellentes Exterieur (114/88/114/113). Auffallend sind die sehr hohen Euter und kräftigen Zitzen seiner großrahmigen Töchter. Damit ist er ein hervorragender Anpaarungspartner für viele Kühe.



Unser zweiter Neuling ist der *Hutera*-Sohn **HUMANA 180336** (MV *Wal*), der durch seinen Sohn **HERMANNNS** bereits in Erscheinung getreten ist. **HUMANA** startet mit gGZW und MW von 123, FW von 121 und bringt viel Milch (+794 kg) bei positiven Inhaltsstoffen. Auch er bringt großrahmige Töchter, die auch in Breite und Rumpftiefe überzeugen. Seine Fundament- (106) und

Eutervererbung (107) sind im ansprechenden Bereich, wobei der Euterboden bei der Anpaarung etwas beachtet werden sollte. **HUMANA** sollte nur auf Kühe angepaart werden.



Der bekannte Leistungsvererber **HUBRAUM 164630** (+1.037 kg Milch) steht nun bei gGZW 121 und gilt weiterhin als Leichtkalbebulle (Kvp. 109). Im Exterieur liegt er im unauffälligen Bereich, wobei seine Euter (105) mit kräftigen Zitzen versehen sind.

Der *Everest*-Sohn **EVERGO 180304** bringt ähnlich seinem Vater sehr leistungsstarke Töchter, was ihm im MW ein Plus von 2 Punkte beschert. Dieser Kalbinnenbulle weist ein harmonisches, ausgeglichenes Vererbungsprofil auf und kann mit Fundament 112 und Euter 114 überzeugen.



... und er ist doch gut! Die Rede ist von unserem *Passion*-Sohn **PAZIFIK 193450**. Dieser linienalternative Bulle mit toller Eutervererbung (118) bringt kleinrahmige Töchter mit viel Milch (+958 kg). Er ist im gGZW um 4 Punkte (116) und MW um 3 Punkte (112) gestiegen und hat sich deshalb einen Platz zurück in unserer Empfehlung verdient!

Im Segment der genomischen Jungvererber führt kein Weg an den Höchstädter Bullen vorbei! Mit **WEITBLICK** gehen wir in die nächste Generation. Der Bulle **WEITBLICK 860110** führt die Liste aller erbfehlerfreien Fleckviehbullen an und thront dabei auf einem unglaublichen gGZW von 142! Auch im MW (129), FW (117) und FIT (119) ist er hoch positiv. Neben viel Milch (+1.208 kg) sollen seine Töchter lange leben (ND 125) und eine hervorragende Eutergesundheit (121) aufweisen. Seine mittelrahmigen Töchter stehen auf gutem Fundament und werden wie sein Nachkommen geprüfter Vater *Wobbler* solide Euter zeigen. Obwohl **WEITBLICK** konstant produziert, schafft er es im Moment noch nicht, die hohe Nachfrage komplett zu befriedigen. Aus diesem Grund kann es zu vorübergehenden Lieferengpässen kommen, die wir so weit wie möglich versuchen zu verhindern.



Ebenfalls auf dem Siegertreppchen aller erbfehlerfreien Fleckviehbullen findet sich **HERZPOCHEN 190800**, der spätestens nach dieser ZWS jedes Herz vor Freude schneller pochen lässt. Er überzeugt nun mit beeindruckenden Werten von gGZW 140, MW 133, und FW 122. Sagenhafte +1.452 kg Milch, MBK 124



bei ZZ 98 und einen Kalbeverlauf von 113 (gen. Si. 67%) sind weitere schlagkräftige Argumente für seinen Einsatz. Im Exterieur ist er nun durch seinen Nachkommen geprüften Vater Herzschatz abgesichert bei R 109, B 109, F 103 und exzellenten Eutern von 124.

Auch **HERMANN'S 854062** hat jetzt mit **HUMANA** einen Nachkommen geprüften Vater und bestätigt seine Wertigkeit mit gGZW 133, MW 131 und FW 113. Ebenso ist er im Exterieur in allen Hauptmerkmalen weit überdurchschnittlich.



Neu hinzugekommen ist der *Wobbler*-Sohn **WONIGO 871041** (MV *Manigo*). Er debütiert mit gGZW 132, MW 118, FW 118 und FIT 115 und ist im ÖZW mit 136 sogar unser Listenführer neben dem stabilen **ZAZU 180888**. Als Fundamentverbesserer kann **WONIGO** hervorragend eingesetzt werden.

Als Linienalternative haben wir zusätzlich **ENZIO 865545** (V: *Endell*) im Portfolio. Er ist grundsolide und äußerst stabil in seinen Zuchtwerten (gGZW 130, MW 123, FW 94, FIT 118). Dabei bringt er einen überragenden ÖZW von 135, der sicherlich durch seine extrem flache Laktationskurve (Persistenz 139) bedingt ist.



Mit **WATTEN 868149** kommt ein *Wattking*-Sohn aus Passion in den Einsatz. gGZW 126, MW 127, FW 104 und FIT 105 bei +1.152 kg zeichnen diesen Leistungsvererber aus. Sein perfektes Balkendiagramm besticht mit kräftigen Zitzen und gutem Eutersitz.



Der beliebte *Sehrgut*-Sohn **SIESTA 857786** konnte entgegen der Abschreibung einen GZW-Punkt zulegen und liegt somit im gGZW und MW bei je 126. Womöglich leichtkalbig (genomischer Kvp. 113, 62% Si.), wird er rahmige Töchter (109) mit guten Fundamenten (110) bringen und die Euter werden kräftige Zitzen zeigen.

Die natürlich hornlosen Bullen erfreuen sich steigender Beliebtheit. Wir sind glücklich, Ihnen bei dieser ZWS ein sehr hochklassiges und abwechslungsreiches Angebot solcher Bullen anbieten zu können.

Mit „Vollgas“ kann unser bekannter Hornlosbulle **VOLLGAS PS 200000** nun als Nachkommen geprüfter Vererber durchstarten. Er schließt seine Nachkom-

menprüfung mit exzellenten Zuchtwerten ab. gGZW 124, MW 119, FW 115, leichtkalbig (115) und positiv in MBK (110) und ZZ (103) sind nur einige positive Eigenschaften dieses Bullen. Seine mittelrahmigen Töchter sind milchbetont, haben hervorragende Fundamente (115) und feste, gute Euter (112). Äußerst positiv stellt sich die Strichplatzierung vorn mit 116 heraus, womit er der ideale Anpaarungspartner auch für *Mahango Pp*-Töchter ist.



Mit **VOLLMOND PS 862331** haben wir bereits den besten hornlosen *VOLLGAS PS*-Sohn in unseren Reihen. **VOLLMOND PS** (F2C-Träger) geht aus einer sehr erfolgreichen und bewährten Kuhfamilie hervor. Er übertrifft seinen Vater im GZW um 7 Punkte (gGZW 131) und im MW um 9 Punkte (128). Auch er liest sich sehr ausgeglichen im gesamten Vererbungsprofil und zeigt im Exterieur verblüffende Ähnlichkeiten mit seinem großartigen Vater.

**MAGNET Pp 164780** gehört weiterhin zu den Allroundern aller *Mahango Pp*-Söhne und zählt sogar im Exterieur zu den Besten der sehr vielen Halbgeschwister. Bei gGZW 131 und MW 127 wird ihm ein exzellentes Exterieur (107/103/113/116) attestiert.



Weitere attraktive *Mahango Pp*-Söhne sind **MATATA Pp 862260** (MV: *Manigo*; gGZW 129, MW 128) und **MAFFAY Pp 180876** (MV: *Williams*, gGZW 127, MW 121), die weiterhin in unserer Empfehlung bleiben.

Etwas anderes Blut unter den Hornlosen führt der *Mint*-Sohn **MINERAL Pp 177700**, der mit gGZW 127 und MW 119 sehr stabil in seinen Zuchtwerten ist. Typisch für seinen Vater soll er schwächer bemuskelte Töchter mit schönen Eutern (116) bringen. **MINERAL Pp** sollte aufgrund seines abgesicherten Kalbeverlaufs von 93 nur auf Kühe eingesetzt werden.

Wir freuen uns, Ihnen den „Gabentisch“ mit dieser exzellenten Auswahl an Genetik schon vor Weihnachten so reichlich bestücken zu können. Sie haben die Wahl, von welchem all dieser Spitzenvererber Sie in der nächsten Generation Kühe im Stall stehen haben möchten. IHRE Besamungsstation bedankt sich für die vertrauensvolle Zusammenarbeit und wir freuen uns auch im nächsten Jahr auf eine fruchtbare Zusammenarbeit. Das Team der Zucht wünscht Ihnen und ihren Familien ruhigere Tage zum Jahresausklang und viel Gesundheit, Glück und Erfolg in Haus, Hof und Stall für 2019!

*Ihr Köhnlein Benjamin (Zucht & Beratung)*



## Neues aus der Station

### Verabschiedung Herr Herbert Link



Im Oktober 2018 wurde Herr Herbert Link aus Grasheim während einer Feier, im Kreise der von ihm betreuten Landwirte, in seinen wohlverdienten Ruhestand verabschiedet. Herr Link hat im

Jahr 1976 seine Tätigkeit als Besamungstechniker begonnen. Während dieser langen Zeit war Herr Link immer ein äußerst kompetenter und gewissenhafter Ansprechpartner für „seine“ Landwirte in „seinem“ Besamungsgebiet. Unzählbar viele tierische Nachkommen wurden durch seine Hilfe auf den Betrieben geboren. Herr Link war seit Gründung des Betriebsrates bis April 2018 dessen 1. Vorsitzender. Durch sein ausgleichendes und besonnenes Vorgehen war er gleichermaßen für die Belegschaft und die Geschäftsleitung ein sehr angenehmer und vermittelnder Verhandlungspartner.

Vorstand und Geschäftsleitung wünschen Herrn Link für die Zukunft alles Gute in diesem neuen Lebensabschnitt.



**Herr Iwan Gräfenstein** ist seit dem 27.04.2004 beim Besamungsverein Nordschwaben beschäftigt. Zu seinen Aufgaben zählte vor allem die Pflege unserer Bullen und die Pflege unserer Außenanlagen. Herr Gräfenstein wird zum 01.01.2019 in den wohlverdienten Ruhestand gehen. Die Vorstandschaft und Belegschaft wünschen Herrn Gräfenstein alles Gute für die Zukunft und bedanken sich für die geleistete Arbeit.

Ebenfalls zum Jahresende wird **Herr Georg Fürbass** den Besamungsverein Nordschwaben e.V. verlassen. Herr Fürbass war seit 01.06.1991 an der Besamungsstation. Vor seinem Renteneintritt im Jahr 2017 war er Vorarbeiter in der Landwirtschaft. Nach seinem Renteneintritt half Herr Fürbass noch gerne bei der Samenabnahme unsere Bullen sowie bei den Sonn- und Feiertagsdiensten aus. Die Vorstandschaft und Geschäftsführung wünschen auch Herrn Fürbass alles erdenkliche Gute für den nun folgenden Lebensabschnitt.

**Herr Herbert Becke** wurde im Jahr 2008 als Besamungstechniker beim Besamungsverein Nordschwaben e.V. angestellt. In den zehn Jahren seiner Tätigkeit hat er vielen Landwirten zu tierischem Nachwuchs verholfen. Aufgrund der Neustrukturierung der Besamungstouren und des altersbe-

dingten Ausscheidens einiger Kollegen im Stall, erfüllt Herr Becke seine neuen Aufgaben bei den Bullen in gewohnt zuverlässiger und gewissenhafter Manier. Vorstandschaft und Geschäftsleitung danken Herrn Becke für seine Flexibilität. Bei den Bullen und den Kollegen im Stall hat sich Herr Becke bereits sehr gut etabliert.

**Frau Elisabeth Grimminger** kann dieses Jahr auf 45 Jahre Arbeitsleben im Labor des Besamungsvereins zurückblicken. Während dieser langen Zeit war und ist Frau Grimminger immer eine verlässliche und gewissenhafte Anlaufstelle für alle Fragen rund um die Samenverarbeitung und der Logistik in der Besamungsstation. Frau Grimminger ist damit die tragende Säule im Labor, im Depot, im Kontakt mit unseren Mitgliedern und den übrigen Besamungsstationen. Wir hoffen und wünschen, dass Sie uns noch viele Jahre ihre Kraft und ihr Wissen zur Verfügung stellt. Vorstand und Geschäftsleitung wünschen zu diesem nicht alltäglichen Jubiläum alles erdenklich Gute und weiterhin beste Gesundheit.

Ein weiteres Jubiläum können wir mit **Herrn Erich Schnürch** begehen. Er ist seit 01.05.1993 in der Buchhaltung der Besamungsstation tätig. Durch seine mittlerweile 25-jährige Betriebszugehörig-



keit ist er ein wichtiger Bestandteil der täglichen Arbeit an der Station. Außerdem kümmert sich Herr Schnürch um die Auszubildenden in der Verwaltung. Durch seine Unterstützung haben auch junge Mitarbeiter ihre Potenziale optimal entwickeln können. Wegen seiner zuhörenden und vermittelnden Art ist Herr Schnürch für alle Mitarbeiter ein vertrauensvoller Kollege. Vorstand und Geschäftsleitung hoffen, dass Herr Schnürch die Station weitere Jahre mit seiner Erfahrung bereichert und danken ihm ganz herzlich für die langjährige Arbeit.



v.l. Herbert Becke, Georg Fürbass, Frank Bosselmann, Elisabeth Grimminger, Hans-Josef Landes, Erich Schnürch. Es fehlt Iwan Gräfenstein

8. DEUTSCHE FLECKVIEHSCHAU  
23. & 24. MÄRZ 2019  
Miesbach  
OBERLANDHALLE  
www.asr-rind.de

## EuroTier 2018 – Besamungsverein Nordschwaben e.V. erfolgreich in Hannover

Bereits zum wiederholten Mal präsentierte sich die Besamungsstation Höchstädt am Gemeinschaftsstand der GGI Spermex GmbH, mit den Besamungsstationen aus Greifenberg und Memmingen sowie den oberbayerischen Zuchtverbänden auf einer der weltweit größten Agrarmessen. Es konnten nicht nur die Kontakte mit Mitgliedern und Freunden am Stand unter dem Motto „Effizienz aus dem Süden Deutschlands“ gepflegt werden. Sondern auch neue nationale und internationale Verbindungen wurden am viel besuchten Messestand geknüpft und weiter ausgebaut. Das Fachpersonal der Besamungsorganisationen und Zuchtverbände vor Ort garantierte den Besuchern einen guten Austausch und interessante Gespräche rund um das Thema Zucht und Anpaarung.

Der gelungene Auftritt wurde durch ein interessantes Messeangebot abgerundet.



Reges Treiben rund um die Ausstellungskühe am Stand „Effizienz aus dem Süden Deutschlands“



Dr. Frank Bosselmann und Benjamin Köhlein von der Besamungsstation Höchstädt am Messestand





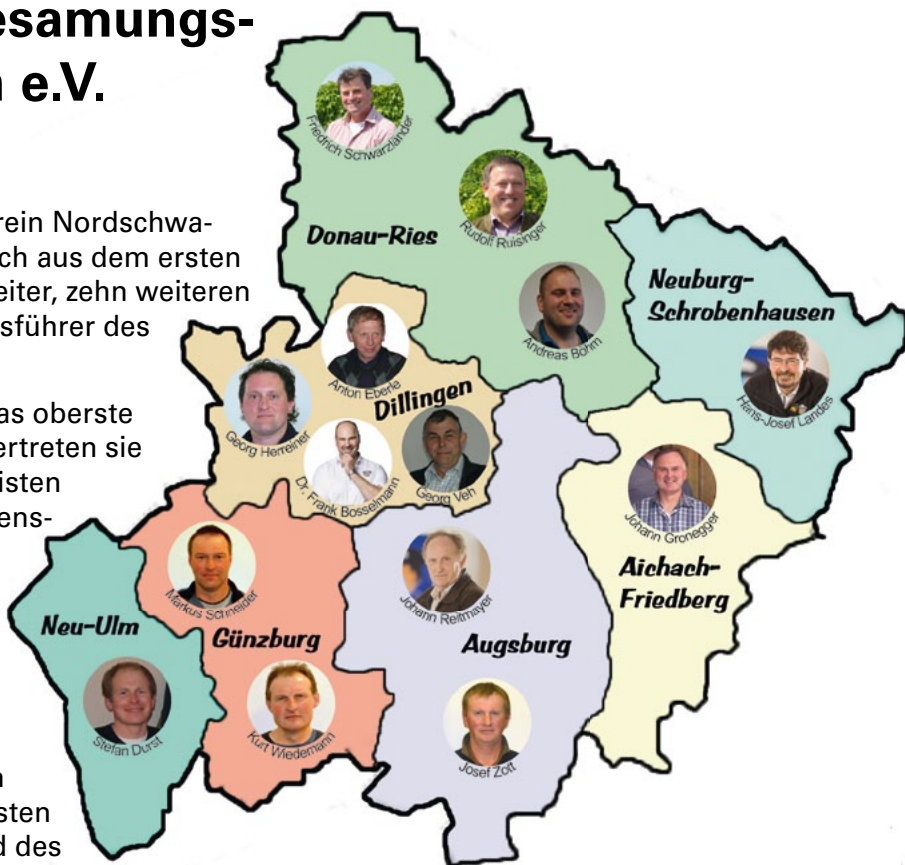
## Der Ausschuss des Besamungsverein Nordschwaben e.V. stellt sich vor

Das oberste Gremium des Besamungsverein Nordschwaben e.V. ist der Ausschuss. Dieser setzt sich aus dem ersten und zweiten Vorsitzenden, dem Stationsleiter, zehn weiteren Ausschussmitgliedern und dem Geschäftsführer des Zuchtverbandes Wertingen zusammen.

Die Ausschussmitglieder sind nicht nur das oberste beschlussfassende Gremium, vielmehr vertreten sie die Regionen, in denen der Verein die meisten seiner Mitglieder hat und sie sind vertrauensvolle Ansprechpartner für die Landwirte in den Landkreisen vor Ort. Die Zahl der Ausschussmitglieder pro Landkreis richtet sich nach der Zahl der Erstbesamungen die im entsprechenden Landkreis durchgeführt werden.

Die Vorstandschaft des Besamungsverein Nordschwaben e.V. setzt sich aus dem ersten und zweiten Vorsitzenden, einem Mitglied des Ausschusses und dem Stationsleiter zusammen.

Die abgebildete Karte zeigt das Besamungsgebiet der Besamungsstation Höchstädt. In den Landkrei-



sen sind die Ausschussmitglieder abgebildet, die von den Mitgliedern des Vereins in den Ausschuss gewählt wurden.

## Spitzengenetik aus Höchstädt bekommt einen eigenen Namen

Unter den guten und sehr guten Bullen in unserem Sortiment, gibt es immer wieder einzelne Vererber, die sich deutlich nach oben abheben.

Diese Bullen werden künftig unter der Bezeichnung „HÖCHSTklassig“ geführt. Dies sind Bullen, die sich aufgrund ihrer erwarteten Vererbungsleistung, ihrer seltenen Abstammung oder anderer besonderer Merkmale, wie Hornlosigkeit deutlich vom übrigen Angebot abheben und deren Sperma sich aus diesem Grund von Beginn an einer sehr großen Nachfrage erfreut.



### Angebot und Nachfrage ... das altbekannte Wirtschaftsprinzip

Von den wenigen Bullen, die mit diesem Siegel versehen werden, wird das Sperma künftig ab der ersten Portion zum regulären Preis (aktuell 8 € Aufpreis) ausgegeben. Wir haben stets versucht, unseren Mitgliedern von jedem Bullen Sperma auch zum vergünstigten Prüfbullenpreis anbieten zu können. Aufgrund der gestiegenen Preise für höchstklassige Besamungsbullen gilt es nun einen Kompromiss zu finden, zwischen der genetischen Qualität auf der einen Seite und der Wirtschaftlichkeit auf der anderen Seite. Aus diesem Grund werden wir künftig besonders stark nachgefragte Vererber von Beginn an zum regulären Preis anbieten. So stellen wir sicher, dass wir Ihnen auch weiterhin Spitzengenetik aus Höchstädt verlässlich anbieten können.





## Terminübersicht

### Januar

09.01.2019	Mitgliederversammlung Neuburg/Schrobenhausen (GH: Daferner, Schönesberg)
25.01.2019	Seminar: Nosoden und Prophylaxe – Möglichkeiten der Homöopathie, Birgit Gnadt

### Februar

07.02.2019	Klauenpflegeworkshop: die Anlassbeschneidung, Mag. Hubert Reßler
08.02.2019	Seminar: Enthornung und selektives Trockenstellen, Dr. Andreas Randt
19. – 21.02.2019	Regio Agrar Bayern (Messezentrum Augsburg)

### März

23. – 24.03.2019	Bundesfleckviehschau in Miesbach
------------------	----------------------------------

### April

01.04.2019	Aufbaukurs: Flexibles Rindertaping, Meike Schnöring (Schwabenhalle Wertingen)
02.04.2019	Zuchtwertschätzung
11. – 15.04.2019	Agrarschau Allgäu (Messegelände Dietmannsried)



Amt für Ernährung,  
Landwirtschaft und Forsten  
Fachzentrum Rinderzucht  
Wertingen



Milcherzeugerring  
LKV-Verwaltungsstelle  
Wertingen



Zuchtverband für das  
Schwäbische Fleckvieh  
Wertingen

## Termine der Kreiszüchterversammlungen 2019

Beginn jeweils 19:30 Uhr

			Hauptreferat:
Landkreis Dillingen	Montag, 14. Jan. 2019	Wertingen, Schwabenhalle	„Im Brennpunkt: Antibiotikareduzierung im Milchviehstall“ Dr. Ignatius/Dr. Dietrich, TGD Günzburg
Landkreis Aichach-Friedberg	Mittwoch, 16. Jan. 2019	Dasing, Bauernmarkt	„Gute Kälberqualität – gute Preise! Was erwartet der Abnehmer?“ Stephan Treitinger, Fresser-EG Kirchheim
Landkreis Donau-Ries	Dienstag, 22. Jan. 2019	Harburg, GH zum Kratzhof	„Stabile Klauengesundheit für leistungsbereite Tiere“ Dr. Hubert Reßler, Höchstädt
Landkreis Günzburg und Neu-Ulm	Donnerstag, 24. Jan. 2019	Wiesenbach, GH Adler	„Im Brennpunkt: Antibiotikareduzierung im Milchviehstall“ Dr. Ignatius/Dr. Dietrich, TGD Günzburg
ZG Allgäu	Montag, 28. Jan. 2019	Mittelrieden, GH Sonne	„Im Brennpunkt: Antibiotikareduzierung im Milchviehstall“ Dr. Ignatius/Dr. Dietrich, TGD Günzburg
Landkreis Augsburg	Mittwoch, 30. Jan. 2019	Biburg, GH Hirsch	„Gute Kälberqualität – gute Preise! Was erwartet der Abnehmer?“ Stephan Treitinger, Fresser-EG Kirchheim

Veranstalter: Zuchtverband Wertingen, Milcherzeugerring, AELF Wertingen



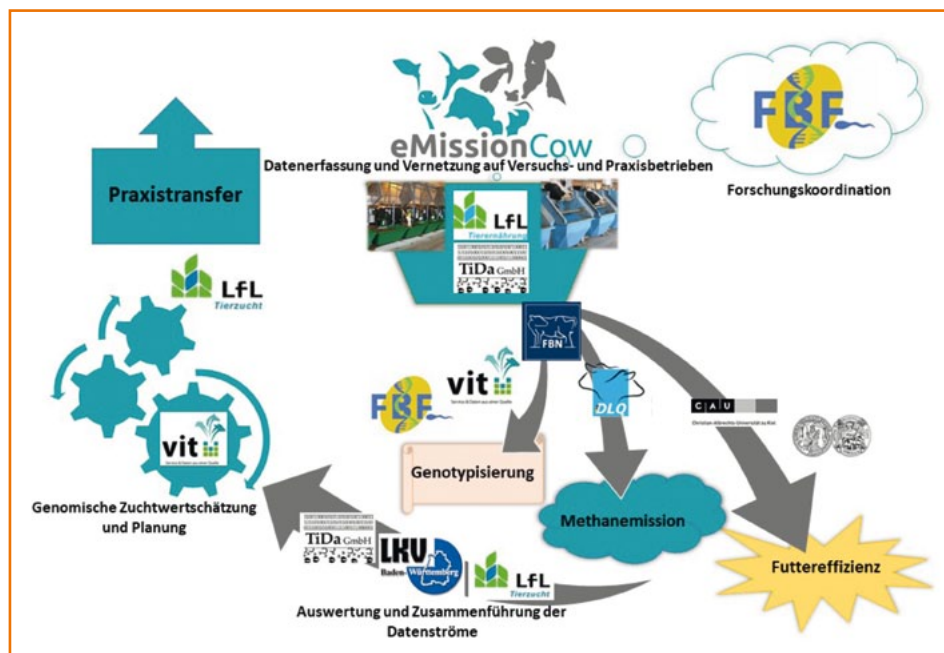
## Weibliche Lernstichprobe Milchrind – Aufbau, Aufwand, Potential ...

Mit dem Pionierprojekt „Kuh-Lernstichprobe (04/2014-07/2017)“ wurde erstmals der bis dato nur theoretisch formulierte Ansatz des Aufbaus einer weiblichen Lernstichprobe zur Verbesserung der Genomischen Zuchtwertschätzung umgesetzt. Weitere Projekte mit ähnlichen, wenn auch stärker auf bestimmte Merkmalskomplexe eingeschränkten Ansätzen folgten wie beispielsweise „OptiKuh“ (09/2014–06/2018) oder „Trinkschwäche Braunvieh“ 05/2015–06/2018. Im Juni dieses Jahres startete zudem das Verbundprojekt „eMissionCow“, welches die in „OptiKuh“ begonnene Lernstichprobe weiter ausbaut und sich intensiv auf die Merkmalskomplexe Futter- und Emissionseffizienz konzentriert. Aber wie stellen sich die möglichen Vorteile der Sammlung genetischer Informationen auf weiblicher Seite dar und mit welchen Einschränkungen und Besonderheiten im Vergleich zur Typisierung von Bullen im großen Stil muss man rechnen?

Die Methode der Genomischen Selektion umfasst grundsätzlich einerseits die molekulare Typisierung einzelner Individuen und andererseits die Ableitung von mathematischen Formeln aus dem Abgleich von Genotyp- und Phänotyp Informationen. Letztere sind zum Teil bisher in der Tierzucht durchgeführten Leistungsprüfung bereits vorhanden, bedürfen aber der innovativen Weiter- oder Neuentwicklung, um insbesondere den neuen Herausforderungen auf dem Gebiet der Tierzucht (Zucht auf Gesundheit) gerecht zu werden. Der Pool der Individuen, an denen sowohl Genotyp- als auch Phänotyp Informationen vorhanden sind, wird dabei als Lernstichprobe

bezeichnet. Im Initialprojekt „Kuh-L“ wurde zunächst ein methodisches Konzept zur genomischen Zuchtwertschätzung, basierend auf den molekulargenetischen Informationen durch Hochdurchsatztypisierungen und einem phänotypischen Datenpool von rund 20.000 Kühen erfasst an repräsentativen Testherden, entwickelt. Die grundsätzliche Funktionalität der Methodik, insbesondere mit dem Ziel der züchterischen Bearbeitung innovativer, neuer Merkmale konnte bestätigt werden.

Die Bundesrepublik Deutschland reiht sich mit ihren ca. 4,2 Mio. gehaltenen Milchkühen innerhalb der weltweiten Top 10 der Staaten mit dem höchsten Wert der Milchproduktion ein. Insbesondere in Zeiten eines fokussiert kritischen Blicks der Öffentlichkeit auf unsere modernen Produktionssysteme sowie zunehmend aufkeimenden Fragen nach der oft zitierten Nachhaltigkeit, bei bekanntermaßen sinkenden Laktationszahlen unserer Kühe, müssen neue, innovative Merkmale geschaffen werden um Tiergesundheit und Produktqualität in einen stärkeren Fokus zu nehmen. Denn auch wenn die durchschnittliche Lebensleistung bei gleichbleibender oder sogar reduzierter Nutzungsdauer im Durchschnitt gestiegen ist und auch dies strenggenommen ein Ansatz zur Nachhaltigkeit sein kann, so muss doch eine Verlängerung der Nutzungsdauer bei gleichzeitig stabilem Leistungsniveau Ziel der modernen Milchzucht sein. Hier eröffnen sich die Potentiale der weiblichen Lernstichproben. In den klassischen Selektionsverfahren, basierend auf einer züchterischen Bearbeitung fast ausschließlich auf männlicher Seite (indirekte weibliche Selektion basierend auf Töchterleistungen der Bullen inbegriffen), lassen sich komplexe, multifaktorielle Merkmale zum Beispiel im Gesamtkomplex der Tiergesundheit kaum oder nur sehr langsam bearbeiten. Insbesondere durch die üblicherweise niedrigen Erblichkeiten in den Gesundheitsmerkmalen kann die direkte phänotypische und genetische Einbeziehung weiblicher Tiere auf Herdenbasis Vorteile bringen. Durch die genaue Erfassung zum Beispiel des Fruchtbarkeitsstatus, Stoffwech-



schleßlich auf männlicher Seite (indirekte weibliche Selektion basierend auf Töchterleistungen der Bullen inbegriffen), lassen sich komplexe, multifaktorielle Merkmale zum Beispiel im Gesamtkomplex der Tiergesundheit kaum oder nur sehr langsam bearbeiten. Insbesondere durch die üblicherweise niedrigen Erblichkeiten in den Gesundheitsmerkmalen kann die direkte phänotypische und genetische Einbeziehung weiblicher Tiere auf Herdenbasis Vorteile bringen. Durch die genaue Erfassung zum Beispiel des Fruchtbarkeitsstatus, Stoffwech-

**Projektkonzept Verbundprojekt eMissionCow – Phänotypisierung und Genotypisierung auf Herdenbasis Hand in Hand.**  
(Abbildung: S. Klein)



selerkrankungen der Kühe, kombiniert mit detaillierten Erhebungen von Klauenpflegebefunden bzw. Fundamentproblemen kann eine völlig neue, detaillierte phänotypische Datenbasis im Gesamtkontext der Tiergesundheit geschaffen werden. Durch die Kombination solcher „neuer“ Phänotypen mit den genetischen Informationen basierend auf der Hochdurchsatztypisierung lassen sich Aussagen über die Anfälligkeit einer Kuh bzw. eines Besamungsbullen bzw. seiner Töchter gegenüber derartigen Erkrankungen ableiten. Somit kann die Tierzucht durch den sukzessiven Einsatz weniger anfälliger Tiere mittel- bis langfristig einen nachhaltigen Beitrag zur Verbesserung des Tierwohls, der Nutzungsdauer und der Nachhaltigkeit selbst leisten. Trotzdem darf natürlich nicht unerwähnt bleiben, dass ein positiver Zuchtfortschritt in die Merkmalsbezogenen gewünschte Richtung, bei niedrig erblichen Merkmalen und multifaktoriellen genetischen und Umweltbedingten Einflüssen, auch bei zusätzlicher phänotypischer Untermauerung nur in begrenztem Umfang und bei langfristig angelegten Zuchtkonzepten erreichbar ist.

Neben den aufgezählten Vorteilen bedeutet die flächendeckende Etablierung phänotypischer Erfassung von Gesundheitsmerkmalen aber auch einen Mehraufwand für die Tierhalter. Allein schon durch die aus mathematisch-statistischen Gründen notwendigen Tierzahlen von mehreren Tausend besser zehntausend Tieren innerhalb einer Lernstichprobe, ergibt sich die Notwendigkeit der Einbeziehung von Praxisbetrieben in großem Maßstab. Mit den innerhalb des deutschsprachigen Raums auf Versuchsbetrieben aufgestellten Tieren allein, ließe sich eine solche Datengrundlage nicht generieren. Das bedeutet, dass in der Vergangenheit (und auch bei zukünftig anlaufenden Projekten) verstärkt Praktiker angesprochen wurden und werden und um Teilnahme an verschiedenen Forschungsprojekten gebeten werden. Der Mehraufwand, welcher sich durch die Datenerfassung und Weiterleitung an die Koordinatoren bzw. Zuchtwertschätzstellen ergibt, wurde in der Vergangenheit projektbezogen auf unterschiedliche Weise honoriert. Dies konnte in Form einer Vergütung je abgelieferten vollständigen Datensatzes oder die kostenlose Bereitstellung von Zuchtwerten für die eigenen Tiere (nach entsprechender Etablierung der Schätzmodelle) geschehen. Trotzdem erweist sich die Werbung von interessierten Praxisbetrieben in laufenden und oder geplanten Projekten zur Etablierung oder Erweiterung von weiblichen Lernstichproben als weiterhin schwierig. Dies liegt zum einen an der Skepsis gegenüber dem langfristig ein tretenden Ertrag in Relation zum Arbeitsaufwand der



**Gesunde, langlebige, hochleistende HF-Kuh mit Weidegang ... die Ansprüche von Politik, Verbrauchern und Ökonomie nachhaltig zu vereinen ist eine anspruchsvolle Aufgabe.**

*(Foto: D. Warder)*

Datenerfassung und zum anderen an der Sorge, sich durch die Weitergabe von Herdengesundheitsdaten einer zusätzlichen Kritik hinsichtlich des innerbetrieblichen Managements auszusetzen.

Um diese berechtigten Sorgen etwas zu mildern lässt sich zunächst festhalten, dass keinerlei betriebspezifischen/ personenbezogene Daten die betreffenden Projektkonsortien verlassen und dass auf Ebene der Gesamtlernstichproben grundsätzlich nur mit anonymisierten Daten gearbeitet wird. In Hinblick auf die eigentliche Datenerfassung und Dokumentation zusätzlicher Merkmale am weiblichen Tier/Kalb bleibt natürlich ein gewisser arbeitswirtschaftlicher Mehraufwand. Allerdings lassen sich auch hier schon auf Betriebsebene Synergieeffekte unabhängig von einer nachgelagerten Zuchtwertschätzung nutzen. Die Erfahrungen von Betriebsleitern welche sich schon seit längerem an entsprechenden Forschungsvorhaben beteiligen zeigen, dass der eigene Blick auf den Betrieb und die oftmals lange eingespielten Abläufe neu

geschärft und in einen anderen Winkel gerückt werden kann und sich somit auch managementbedingte Verbesserungen z.B. im Bereich der Klauengesundheit einstellen können. Weiterhin lassen sich kontinuierlich erhobene Gesundheitsdaten zusätzlich für die Pflicht der Betrieblichen Eigenkontrolle mitnutzen, deren Erhebung zwar seit Jahren verpflichtend, aber bisher ohne verbindlichen Erfassungsrahmen gesetzlich geregelt ist. Auf dem Gebiet der Herdenmanagementprogramme haben sich inzwischen vielfältige Mög-

lichkeiten der Dokumentation zusätzlicher Merkmale ergeben. Weiterhin lassen sich in einzelnen Projekten die Erfassungsmasken dieser Programme sogar durch spezifische Updates erweitern um dem Tierhalter die Datenerhebung und Übertragung so leicht wie möglich zu machen. Vor diesem Hintergrund sehen Sie diesen kurzen Übersichtsartikel zu den Möglichkeiten und Potentialen, welche sich aus der flächendeckenden Etablierung weiblicher Lernstichproben ergeben können, als einen Appell, sich ganz persönlich die Frage zu stellen, ob eine Teilnahme auch Ihres Betriebes an einem derart gelagerten Forschungsvorhaben nicht ebenfalls in Frage kommen könnte. Gerade in wechselvollen Zeiten und unsicheren Prognosen kann es für die praktische Landwirtschaft sicherlich nur positiv sein, sich aktiv an der Gestaltung neuer Wege zur Umsetzung von Nachhaltigkeitskonzepten im Spannungsfeld von Verbrauchererwartung, politischen Vorgaben und ökonomischen Notwendigkeiten zu beteiligen.

*Sebastian Klein,*

*Förderverein Bioökonomieforschung e.V.*



## Unter Druck entstehen Diamanten, aber auch Sohlengeschwüre

Eine ungleichmäßig verteilte oder lokal erhöhte Druckbelastung an der Fußungsfläche der Rinderklaue kann die Lederhaut schädigen und die Hornproduktion beeinträchtigen. Es entstehen Blutungen in das Horn bis zur Zerstörung der Hornschicht, die Lederhaut liegt frei und ein Klauengeschwür ist entstanden.

Auf harten Böden ist dies selbstverständlich deutlich wahrscheinlicher als auf weichen Böden, da ein Einsinken von ungleichmäßig hohen Klauen nicht möglich ist. Diese biomechanischen Kräfte sollten so klein wie möglich gehalten werden. Das gelingt durch einen guten Pflegeschnitt, einen perfekten Liegekomfort, einen physiologischen Bodenbelag sowie ein ruhiges Treiben der Tiere.

Besonders gefährdet ist die Außenklaue im Bereich des typischen Druckpunktes aufgrund des Knochenvorsprungs am hinteren Ende des Klauenbeins, wie es schon von Herrn Rusterholz im Jahr 1920 beschrieben wurde. Herr Rusterholz bezeichnet dieses Geschwür, als spezifisch, traumatisches Sohlengeschwür. Spezifisch wegen des Knochenvorsprungs am Klauenbein und traumatisch wegen des erhöhten Druckes, der auf jene Region lastet.

Genau jener Bereich, wo klassischerweise das typische Sohlengeschwür entsteht, ist der meist belastete Teil der Klaue.

### Eine effektive Prophylaxe ist das korrekte Schneiden einer Hohlkehlung

Die Hohlkehle ist außerdem dafür verantwortlich, dass die beste Klauenpflege nur vier Monate anhält. Denn selbst bei einer großzügig geschnittenen, korrekt platzierten Hohlkehle ist nach 8 bis 10 Wochen nichts mehr von dieser zu sehen. Der Teufelskreis mit der erhöhten Druckbelastung genau in jener Region beginnt erneut. Schon auf Grund der Prophylaxe des Rusterholz'schen Sohlengeschwürs sollte eine Klauenpflege alle vier Monate stattfinden.



Eine vergrößerte Hohlkehle (Klaue ganz rechts) oder ein Entlastungsschnitt der hinteren Hälfte der Außenklaue (Klaue in der Mitte) ist nicht ausreichend, um das Geschwür zu entlasten. Der Entlastungsschnitt muss keilförmig vor bis zum inneren Tragrand reichen, wie auf der linken Klaue zu sehen.



Die „lebende Oberhautschicht“ ist als dünne weiße Linie auf der Innenseite der Hornkapsel aus verhornter toter Oberhaut (= Klauenhorn) zu erkennen. Diese Schicht ist enorm druckempfindlich.



Überschießende Hornproduktion im typischen Risikobereich. Die Gefahr für ein spezifisch, traumatisches Sohlengeschwür steigt drastisch an.

### Funktionelle Klauenpflege verteilt den Druck

Prof. Mülling und Robert Pesenhofer haben sich die Frage gestellt wie die funktionelle Klauenpflege die Druckbelastung an den Klauen beeinflusst.

Durch Messungen mit Druckplatten vor und nach der Klauenpflege stellten sie fest, dass sich die belastete Gesamtfläche beinahe verdoppelt und so Druckspitzen effektiv verhindert werden. Zudem kamen sie zum Ergebnis, dass trotz einer fachgerechten Klauenpflege die Außenklaue 65 bis 70 % und die Innenklaue 35-40 % des Gewichtes trägt. Also ein Belastungsverhältnis von Außenklaue zu Innenklaue von 2 zu 1.

### Keilförmiger Entlastungsschnitt mindert den Druck

Prof. Mülling und Herr Pesenhofer haben außerdem herausgefunden, wie ein Rusterholz'sches Sohlengeschwür ausreichend entlastet werden kann.

Sie untersuchten mithilfe von Druckplatten wie weit sich die Lederhaut im Geschwür bei Belastung vorwölbt. Dieses Vorwölben ist ein Hauptgrund, warum manch falsch beschnittene Sohlengeschwüre kaum heilen.

Sie stellten fest, dass nur ein keilförmiger Entlastungsschnitt bis vor zum inneren Tragrand eine ausreichende Entlastung darstellt. Nur so beschnitten, wölbt sich die Lederhaut nicht

mehr vor. Ein „Großschneiden“ der Hohlkehle ist nicht ausreichend, um den erkrankten Teil zu entlasten.



Man kann nur dann auf den Klotz verzichten, wenn die gesunde Klaue mindestens 1 Zentimeter nach Anbringung des Entlastungsschnittes auf der erkrankten Außenklaue, höher ist. Hier ist dies der Fall. Ein Klotz wird nicht mehr benötigt.

Was für die Praxis entscheidend ist, ist die Erkenntnis, dass ein Klotz geklebt werden muss, wenn die gesunde Innenklaue nach Durchführung des Entlastungsschnittes auf der Außenklaue nicht mindestens 1 cm höher ist.

# Auswahl Nachkommen geprüfter Bullen



geb. 22.07.12 ET

**WISCONA 163940**

A2A2



## Exterieur

## Doppelnutzung

## Inhaltsstoffe



Tochter Donk, 1. Laktation

### Exterieur

Merkmal / Relativzuchtwert	76	88	100	112	124
Rahmen	112				
Bemuskelung	112				
Fundament	112				
Euter	117				
Kreuzhöhe	113	klein			groß
Körperlänge	116	kurz			lang
Hüftbreite	111	schmal			breit
Rumpftiefe	106	seicht			tief
Beckenneigung	94	eben			abfallend
Sprg.winkelung	101	steil			säbelbeinig
Sprg.ausprägung	100	voll			trocken
Fessel	106	durchtrittig			steil
Trachten	116	niedrig			hoch
Voreuterlänge	92	kurz			lang
Sch.euterlänge	99	kurz			viel
Voreuteraufhäng.	109	locker			fest
Zentralband	101	schwach			stark
Euterboden	116	tief			hoch
Strichlänge	94	kurz			lang
Strichdicke	100	dünn			dick
Strichplatzierung	104	außen			innen
Strichstellung	110	nach außen			nach innen
Euterreinheit	108	unrein			rein

**gGZW 132 (94%)**

Züchter: Föttinger Stefan, Wettelsheim

**MW 113 (99%)**

Menge kg **6771 +417** Fett % **4,15 -0,07** Eiweiß % **3,60 +0,13**

**FW 119 (98%)**

Nettozunahme **118** Ausschlagung **113** Handelsklasse **114**

**FIT 117 (92%)**

Nutzungsdauer **113** Melkbarkeit **105** Persistenz **116** Zellzahl **107** HD **7841**

**Fruchtbarkeit**

Kalbeverlauf pat. **92** mat. **103** Vitalitätswert **103** Fruchtbarkeit **115**  
(99%) (96%) (97%) (84%)

Wille	gGZW	MW	FW	ND	Winnipeg	Humlang
	118	122	99	94	Liesel	Lemone
Jana	GZW	MW	FW	ND	Ruap	Zaral
	131	115	120	117	Jule	Julia

geb. 07.01.14

**WELTASS 186767**

A1A2



## Fleischwert

## Inhaltsstoffe

## Doppelnutzung



Tochter Helene, 1. Laktation

### Exterieur

Merkmal / Relativzuchtwert	76	88	100	112	124
Rahmen	100				
Bemuskelung	110				
Fundament	104				
Euter	100				
Kreuzhöhe	102	klein			groß
Körperlänge	105	kurz			lang
Hüftbreite	96	schmal			breit
Rumpftiefe	91	seicht			tief
Beckenneigung	102	eben			abfallend
Sprg.winkelung	93	steil			säbelbeinig
Sprg.ausprägung	89	voll			trocken
Fessel	108	durchtrittig			steil
Trachten	105	niedrig			hoch
Voreuterlänge	98	kurz			lang
Sch.euterlänge	85	kurz			viel
Voreuteraufhäng.	97	locker			fest
Zentralband	95	schwach			stark
Euterboden	108	tief			hoch
Strichlänge	97	kurz			lang
Strichdicke	98	dünn			dick
Strichplatzierung	97	außen			innen
Strichstellung	114	nach außen			nach innen
Euterreinheit	100	unrein			rein

**gGZW 130 (82%)**

Züchter: Wagenstetter Ludwig, Rechtmehring

**MW 115 (87%)**

Menge kg **2562 +223** Fett % **3,93 +0,24** Eiweiß % **3,15 +0,12**

**FW 128 (98%)**

Nettozunahme **123** Ausschlagung **127** Handelsklasse **114**

**FIT 108 (78%)**

Nutzungsdauer **108** Melkbarkeit **107** Persistenz **109** Zellzahl **100** HD **7875**

**Fruchtbarkeit**

Kalbeverlauf pat. **103** mat. **105** Vitalitätswert **111** Fruchtbarkeit **104**  
(99%) (85%) (96%) (57%)

Weltenburg	gGZW	MW	FW	ND	Wyoming	Mandela
	120	107	125	99	Adriane	Annika
503	GZW	MW	FW	ND	Vanstein	Samson
	116	113	114	97	432	000000

# Auswahl Nachkommen geprüfter Bullen



geb. 28.09.12

## ZOMBIE 180175

A2A2



**Leichtkalbig Exterieur Fitness**



Tochter Mezomix, 1. Laktation

### Exterieur

Merkmal / Relativzuchtwert	76	88	100	112	124
Rahmen	95				
Bemuskelung	99				
Fundament	116				
Euter	115				
Kreuzhöhe	95	klein			groß
Körperlänge	94	kurz			lang
Hüftbreite	97	schmal			breit
Rumpftiefe	99	seicht			tief
Beckenneigung	102	eben			abfallend
Sprg.winkelung	98	steil			säbelbeinig
Sprg.ausprägung	114	voll			trocken
Fessel	101	durchtrittig			steil
Trachten	103	niedrig			hoch
Voreuterlänge	101	kurz			lang
Sch.euterlänge	105	kurz			viel
Voreuteraufhäng.	109	locker			fest
Zentralband	110	schwach			stark
Euterboden	107	tief			hoch
Strichlänge	104	kurz			lang
Strichdicke	100	dünn			dick
Strichplatzierung	116	außen			innen
Strichstellung	110	nach außen			nach innen
Euterreinheit	105	unrein			rein

**gGZW 126 (92%)**

Züchter:  
Hartmann Michael, Edenhausen

**MW 110 (98%)**

Menge kg **6993 +595** Fett % **4,08 -0,04** Eiweiß % **3,34 -0,13**

**FW 111 (96%)**

Nettozunahme **113** Ausschlagung **108** Handelsklasse **105**

**FIT 116 (89%)**

Nutzungsdauer **112** Melkbarkeit **114** Persistenz **113** Zellzahl **100** HD **7686**

**Fruchtbarkeit**

Kalbeverlauf pat. **117** mat. **107** Vitalitätswert **109** Fruchtbarkeit **118**  
(99%) (91%) (93%) (78%)

Zauber	gGZW	MW	FW	ND	Zahner	Randy
	123	115	97	104	Gracia	Gitte
Ozon	GZW	MW	FW	ND	Rumgo	Radau
	112	107	110	101	Olga	Ottilie

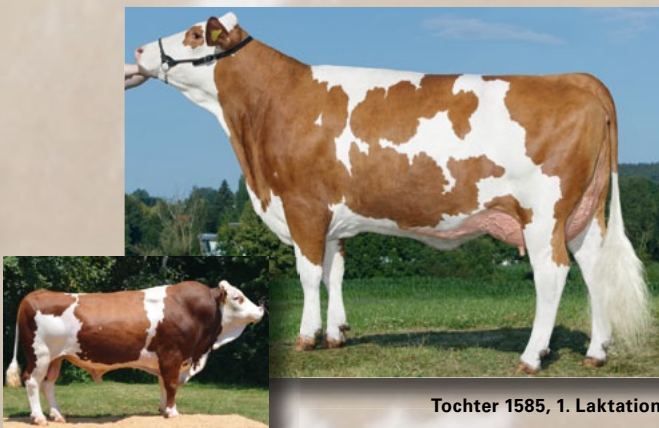
geb. 28.09.13

## WANJA 180331

A1A2



**Allrounder Exterieur kräftige Zitzen**



Tochter 1585, 1. Laktation

### Exterieur

Merkmal / Relativzuchtwert	76	88	100	112	124
Rahmen	114				
Bemuskelung	88				
Fundament	114				
Euter	113				
Kreuzhöhe	116	klein			groß
Körperlänge	112	kurz			lang
Hüftbreite	111	schmal			breit
Rumpftiefe	102	seicht			tief
Beckenneigung	94	eben			abfallend
Sprg.winkelung	90	steil			säbelbeinig
Sprg.ausprägung	111	voll			trocken
Fessel	108	durchtrittig			steil
Trachten	98	niedrig			hoch
Voreuterlänge	101	kurz			lang
Sch.euterlänge	100	kurz			viel
Voreuteraufhäng.	113	locker			fest
Zentralband	105	schwach			stark
Euterboden	115	tief			hoch
Strichlänge	112	kurz			lang
Strichdicke	119	dünn			dick
Strichplatzierung	103	außen			innen
Strichstellung	102	nach außen			nach innen
Euterreinheit	106	unrein			rein

**gGZW 124 (81%)**

Züchter:  
Potzel GdbR, Seybothenreuth

**MW 118 (88%)**

Menge kg **2556 +504** Fett % **4,02 +0,10** Eiweiß % **3,15 +0,05**

**FW 109 (92%)**

Nettozunahme **117** Ausschlagung **107** Handelsklasse **101**

**FIT 105 (78%)**

Nutzungsdauer **105** Melkbarkeit **120** Persistenz **99** Zellzahl **106** HD **7322**

**Fruchtbarkeit**

Kalbeverlauf pat. **98** mat. **114** Vitalitätswert **104** Fruchtbarkeit **98**  
(96%) (77%) (84%) (58%)

Washington	gGZW	MW	FW	ND	Waldbrand	Vanstein
	99	110	101	95	Eluisa	Eluisa
Meli	GZW	MW	FW	ND	Vanstein	Ergo
	126	127	109	102	Meli	Mela

# Auswahl Nachkommen geprüfter Bullen



geb. 11.09.13

## HUMANA 180336

A2A2



Milchleistung    Fleischwert    Rahmen



Tochter Bulli, 1. Laktation

### Exterieur

Merkmal / Relativzuchtwert	76	88	100	112	124
Rahmen	109				
Bemuskelung	102				
Fundament	106				
Euter	107				
Kreuzhöhe	109	klein			groß
Körperlänge	106	kurz			lang
Hüftbreite	108	schmal			breit
Rumpftiefe	111	seicht			tief
Beckenneigung	121	eben			abfallend
Sprg.winkelung	95	steil			säbelbeinig
Sprg.ausprägung	95	voll			trocken
Fessel	106	durchtrittig			steil
Trachten	110	niedrig			hoch
Voreuterlänge	118	kurz			lang
Sch.euterlänge	118	kurz			viel
Voreuteraufhäng.	99	locker			fest
Zentralband	96	schwach			stark
Euterboden	89	tief			hoch
Strichlänge	95	kurz			lang
Strichdicke	99	dünn			dick
Strichplatzierung	99	außen			innen
Strichstellung	120	nach außen			nach innen
Euterreinheit	104	unrein			rein

Anzahl bewertete Tiere: 24

erwünschter Bereich

**gGZW 123 (78%)**

Züchter: Kraus Georg und Andreas GbR, Deubach

**MW 123 (85%)**

Menge kg **2827 +794**    Fett % **3,99 +0,03**    Eiweiß % **3,09 +0,03**

**FW 121 (88%)**

Nettozunahme **120**    Ausschlagung **119**    Handelsklasse **110**

**FIT 96 (76%)**

Nutzungsdauer **101**    Melkbarkeit **99**    Persistenz **106**    Zellzahl **100**    HD **7670**

**Fruchtbarkeit**

Kalbeverlauf **93**    Vitalitätswert **90**    Fruchtbarkeit **94**  
 pat. (91%)    mat. (69%)    (75%)    (55%)

Hutera	gGZW	MW	FW	ND	Hutmann	Madera
	123	127	109	90	Wandera	Walona
Granini	GZW	MW	FW	ND	Wal	Weinold
	119	115	109	110	Genna	Gate

geb. 27.10.13 ET

## HUBRAUM 164630

A1A1



Milchleistung    Leichtkalbig    Rahmen



Tochter Fiesta, 1. Laktation

### Exterieur

Merkmal / Relativzuchtwert	76	88	100	112	124
Rahmen	109				
Bemuskelung	102				
Fundament	105				
Euter	105				
Kreuzhöhe	108	klein			groß
Körperlänge	112	kurz			lang
Hüftbreite	111	schmal			breit
Rumpftiefe	110	seicht			tief
Beckenneigung	110	eben			abfallend
Sprg.winkelung	83	steil			säbelbeinig
Sprg.ausprägung	93	voll			trocken
Fessel	103	durchtrittig			steil
Trachten	114	niedrig			hoch
Voreuterlänge	117	kurz			lang
Sch.euterlänge	104	kurz			viel
Voreuteraufhäng.	102	locker			fest
Zentralband	104	schwach			stark
Euterboden	101	tief			hoch
Strichlänge	105	kurz			lang
Strichdicke	113	dünn			dick
Strichplatzierung	98	außen			innen
Strichstellung	94	nach außen			nach innen
Euterreinheit	104	unrein			rein

Anzahl bewertete Tiere: 283

erwünschter Bereich

**gGZW 121 (93%)**

Züchter: Johannes Frank, Brendlorenzen

**MW 124 (99%)**

Menge kg **2950 +1037**    Fett % **3,92 +0,05**    Eiweiß % **3,08 -0,11**

**FW 92 (99%)**

Nettozunahme **97**    Ausschlagung **85**    Handelsklasse **101**

**FIT 103 (90%)**

Nutzungsdauer **102**    Melkbarkeit **109**    Persistenz **99**    Zellzahl **93**    HD **8580**

**Fruchtbarkeit**

Kalbeverlauf **109**    Vitalitätswert **105**    Fruchtbarkeit **109**  
 pat. (99%)    mat. (98%)    (99%)    (78%)

Hutera	gGZW	MW	FW	ND	Hutmann	Madera
	123	127	109	90	Wandera	Walona
Koenigin	GZW	MW	FW	ND	Manitoba	Romel
	114	112	90	113	Kenia	Kroete

# Auswahl Nachkommen geprüfter Bullen



geb. 13.08.13

**EVERGO 180304**



**Allrounder Leichtkalbig Exterieur**



Tochter Bali, 1. Laktation

## Exterieur

Merkmal / Relativzuchtwert	76	88	100	112	124
Rahmen	100				
Bemuskelung	101				
Fundament	112				
Euter	114				
Kreuzhöhe	98	klein			groß
Körperlänge	100	kurz			lang
Hüftbreite	103	schmal			breit
Rumpftiefe	105	seicht			tief
Beckenneigung	103	eben			abfallend
Sprg.winkelung	96	steil			säbelbeinig
Sprg.ausprägung	100	voll			trocken
Fessel	107	durchtrittig			steil
Trachten	104	niedrig			hoch
Voreuterlänge	111	kurz			lang
Sch.euterlänge	118	kurz			viel
Voreuteraufhäng.	114	locker			fest
Zentralband	108	schwach			stark
Euterboden	99	tief			hoch
Strichlänge	92	kurz			lang
Strichdicke	99	dünn			dick
Strichplatzierung	110	außen			innen
Strichstellung	109	nach außen			nach innen
Euterreinheit	101	unrein			rein

**gGZW 119 (81%)**

Züchter:  
Böhm GbR, Oppertshofen

**MW 118 (89%)**

Menge kg **7290 +728** Fett % **3,98 -0,04** Eiweiß % **3,39 -0,01**

**FW 112 (90%)**

Nettozunahme **110** Ausschlagung **106** Handelsklasse **111**

**FIT 99 (78%)**

Nutzungsdauer **100** Melkbarkeit **114** Persistenz **89** Zellzahl **90** HD **7492**

**Fruchtbarkeit**

Kalbeverlauf pat. **110** mat. **106** Vitalitätswert **107** Fruchtbarkeit **102**  
(91%) (74%) (75%) (57%)

<b>Everest</b>	gGZW 120	MW 121	FW 105	ND 92	Ermut Liniwin	Winnipeg Linse
<b>Kaviar</b>	GZW 108	MW 106	FW 100	ND 107	Vidor Kamille	Weinold Karmen

geb. 09.04.13

**PAZIFIK 193450**

A2A2

**Linienalternative Euter Milchleistung**



Tochter Dylan, 1. Laktation

## Exterieur

Merkmal / Relativzuchtwert	76	88	100	112	124
Rahmen	88				
Bemuskelung	102				
Fundament	103				
Euter	118				
Kreuzhöhe	87	klein			groß
Körperlänge	90	kurz			lang
Hüftbreite	93	schmal			breit
Rumpftiefe	93	seicht			tief
Beckenneigung	101	eben			abfallend
Sprg.winkelung	99	steil			säbelbeinig
Sprg.ausprägung	97	voll			trocken
Fessel	100	durchtrittig			steil
Trachten	101	niedrig			hoch
Voreuterlänge	115	kurz			lang
Sch.euterlänge	106	kurz			viel
Voreuteraufhäng.	118	locker			fest
Zentralband	107	schwach			stark
Euterboden	98	tief			hoch
Strichlänge	104	kurz			lang
Strichdicke	105	dünn			dick
Strichplatzierung	126	außen			innen
Strichstellung	118	nach außen			nach innen
Euterreinheit	105	unrein			rein

**gGZW 116 (91%)**

Züchter:  
Thaler Josef, Laufen

**MW 112 (98%)**

Menge kg **7602 +958** Fett % **3,96 -0,30** Eiweiß % **3,39 -0,17**

**FW 96 (98%)**

Nettozunahme **99** Ausschlagung **95** Handelsklasse **99**

**FIT 108 (87%)**

Nutzungsdauer **111** Melkbarkeit **108** Persistenz **108** Zellzahl **106** HD **8471**

**Fruchtbarkeit**

Kalbeverlauf pat. **92** mat. **109** Vitalitätswert **104** Fruchtbarkeit **98**  
(99%) (93%) (96%) (74%)

<b>Passion</b>	gGZW 124	MW 117	FW 96	ND 106	Planner Banane	Safir Bavaria
<b>Rewera</b>	GZW 107	MW 107	FW 103	ND 100	Huascaran Resl	Engadin Rehlein



# Auswahl genomisch geprüfter Bullen



geb. 12.01.17 ET

**HERZPOCHEN 190800**

A1A1

**HÖCHST  
genomisch**



Großmutter Bombe,  
3. Laktation



Mutter Bandita,  
3. Laktation

**gGZW 140 (65%)**

Züchter: Estelmann Hans  
und Maria, Gerolfing

**MW 133 (70%)**

Menge kg **+1452**      Fett % **-0,15**      Eiweiß % **-0,07**

**FW 122 (68%)**

Nettozunahme **132 (72%)**  
Ausschlachtung **111 (65%)**  
Handelsklasse **115 (69%)**

**FIT 104 (67%)**

Nutzungsdauer **108 (67%)**  
Melkbarkeit **124 (71%)**  
Persistenz **108 (70%)**  
Zellzahl **98 (69%)**  
HD

**Fruchtbarkeit**

Kalbeverlauf      pat. **113 (67%)**  
                                 mat. **108 (60%)**  
  
Vitalitätswert **102 (61%)**  
  
Fruchtbarkeit **95 (46%)**

## Exterieur

Merkmal / Relativzuchtwert	76	88	100	112	124
Rahmen	109				
Bemuskelung	109				
Fundament	103				
Euter	124				
Kreuzhöhe	106	klein			groß
Körperlänge	111	kurz			lang
Hüftbreite	115	schmal			breit
Rumpftiefe	107	seicht			tief
Beckenneigung	89	eben			abfallend
Sprg.winkelung	96	steil			säbelbeinig
Sprg.ausprägung	87	voll			trocken
Fessel	110	durchtrittig			steil
Trachten	112	niedrig			hoch
Voreuterlänge	118	kurz			lang
Sch.euterlänge	110	kurz			viel
Voreuteraufhäng.	118	locker			fest
Zentralband	111	schwach			stark
Euterboden	104	tief			hoch
Strichlänge	91	kurz			lang
Strichdicke	84	dünn			dick
Strichplatzierung	109	außen			innen
Strichstellung	110	nach außen			nach innen
Euterreinheit	100	unrein			rein

Anzahl bewertete Tiere: 0       erwünschter Bereich

Herzschlag	gGZW	MW	FW	ND	Hutera Leonie	Wildwest Lydia
	137	143	110	96		
Bandita	gGZW	MW	FW	ND	Vanadin Bombe	Winnipeg Blonde
	130	111	134	112		

# Auswahl genomisch geprüfter Bullen



geb. 05.07.17

**WEITBLICK 860110**

A1A2



Mutter Lanessa, 1. Laktation



## Exterieur

Merkmal / Relativzuchtwert	76	88	100	112	124
Rahmen	103				
Bemuskelung	95				
Fundament	110				
Euter	107				
Kreuzhöhe	106	klein			groß
Körperlänge	102	kurz			lang
Hüftbreite	96	schmal			breit
Rumpftiefe	96	seicht			tief
Beckenneigung	112	eben			abfallend
Sprg.winkelung	98	steil			säbelbeinig
Sprg.ausprägung	96	voll			trocken
Fessel	109	durchtrittig			steil
Trachten	115	niedrig			hoch
Voreuterlänge	109	kurz			lang
Sch.euterlänge	114	kurz			viel
Voreuteraufhäng.	100	locker			fest
Zentralband	104	schwach			stark
Euterboden	97	tief			hoch
Strichlänge	94	kurz			lang
Strichdicke	103	dünn			dick
Strichplatzierung	109	außen			innen
Strichstellung	96	nach außen			nach innen
Euterreinheit	107	unrein			rein

Anzahl bewertete Tiere: 0  erwünschter Bereich

**gGZW 142 (67%)**

Züchter: Lehr-U. Versuchszentrum, Achselschwang

**MW 129 (72%)**

Menge kg **+1208** Fett % **-0,14** Eiweiß % **±0,00**

**FW 117 (67%)**

Nettozunahme **111** Ausschlagung **114** Handelsklasse **112**

**FIT 119 (71%)**

Nutzungsdauer **125** Melkbarkeit **106** Persistenz **115** Zellzahl **121** HD

**Fruchtbarkeit**

Kalbeverlauf pat. **108** mat. **115** Vitalitätswert **99** Fruchtbarkeit **99**  
(63%) (58%) (58%) (53%)

<b>Wobbler</b>	gGZW 134	MW 119	FW 107	ND 123	Watnox Sindi	Mandela Sindi
<b>Lanessa</b>	GZW 116	MW 116	FW 107	ND 104	Reumut Larisa	Round Up Lawina

geb. 25.09.16 ET

**ZAZU 180888**

A1A1



**weiblich gesext verfügbar**



Mutter Farinya, 1. Laktation



## Exterieur

Merkmal / Relativzuchtwert	76	88	100	112	124
Rahmen	95				
Bemuskelung	92				
Fundament	119				
Euter	106				
Kreuzhöhe	96	klein			groß
Körperlänge	95	kurz			lang
Hüftbreite	93	schmal			breit
Rumpftiefe	98	seicht			tief
Beckenneigung	110	eben			abfallend
Sprg.winkelung	101	steil			säbelbeinig
Sprg.ausprägung	108	voll			trocken
Fessel	115	durchtrittig			steil
Trachten	117	niedrig			hoch
Voreuterlänge	104	kurz			lang
Sch.euterlänge	119	kurz			viel
Voreuteraufhäng.	100	locker			fest
Zentralband	105	schwach			stark
Euterboden	103	tief			hoch
Strichlänge	102	kurz			lang
Strichdicke	102	dünn			dick
Strichplatzierung	102	außen			innen
Strichstellung	102	nach außen			nach innen
Euterreinheit	99	unrein			rein

Anzahl bewertete Tiere: 0  erwünschter Bereich

**gGZW 139 (61%)**

Züchter: Fürst Gertrude, Lasberg (AT)

**MW 127 (65%)**

Menge kg **+1167** Fett % **-0,11** Eiweiß % **-0,06**

**FW 119 (66%)**

Nettozunahme **110** Ausschlagung **117** Handelsklasse **114**

**FIT 122 (64%)**

Nutzungsdauer **124** Melkbarkeit **110** Persistenz **115** Zellzahl **122** HD

**Fruchtbarkeit**

Kalbeverlauf pat. **96** mat. **99** Vitalitätswert **100** Fruchtbarkeit **110**  
(85%) (55%) (61%) (42%)

<b>Zepter</b>	gGZW 131	MW 129	FW 107	ND 111	Zaspin Nele	Hutoed Nene
<b>Farinya</b>	gGZW 127	MW 118	FW 122	ND 110	Watt Fayala	Humpert Faballa

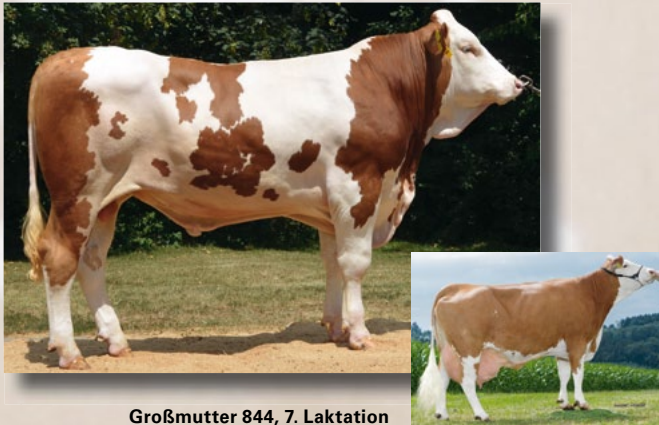
# Auswahl genomisch geprüfter Bullen



geb. 23.05.17

**HERMANN'S 854062**

A2A2



Großmutter 844, 7. Laktation

## Exterieur

Merkmal / Relativzuchtwert	76	88	100	112	124
Rahmen	109				
Bemuskelung	109				
Fundament	107				
Euter	114				
Kreuzhöhe	109	klein			groß
Körperlänge	107	kurz			lang
Hüftbreite	106	schmal			breit
Rumpftiefe	111	seicht			tief
Beckenneigung	109	eben			abfallend
Sprg.winkelung	94	steil			säbelbeinig
Sprg.ausprägung	103	voll			trocken
Fessel	100	durchtrittig			steil
Trachten	107	niedrig			hoch
Voreuterlänge	116	kurz			lang
Sch.euterlänge	117	kurz			viel
Voreuteraufhäng.	103	locker			fest
Zentralband	107	schwach			stark
Euterboden	98	tief			hoch
Strichlänge	88	kurz			lang
Strichdicke	91	dünn			dick
Strichplatzierung	110	außen			innen
Strichstellung	116	nach außen			nach innen
Euterreinheit	101	unrein			rein

Anzahl bewertete Tiere: 0  erwünschter Bereich

**gGZW 133 (62%)**

Züchter: Hermanns Agrar GbR, Reistingen

**MW 131 (69%)**

Menge kg **+1025** Fett % **+0,03** Eiweiß % **+0,06**

**FW 113 (61%)**

Nettozunahme **121** Ausschachtung **106** Handelsklasse **106**

**FIT 104 (64%)**

Nutzungsdauer **106** Melkbarkeit **114** Persistenz **103** Zellzahl **100** HD

**Fruchtbarkeit**

Kalbeverlauf pat. **99** mat. **107** Vitalitätswert **104** Fruchtbarkeit **98**  
(59%) (50%) (51%) (43%)

Humana	gGZW	MW	FW	ND	Hutera	Wal
	123	123	121	101	Granini	Genna
<b>1116</b>	GZW	MW	FW	ND	Wille	Rau
	104	106	97	97	844	751

geb. 28.02.17

**WONIGO 871041**

A1A2



## Exterieur

Merkmal / Relativzuchtwert	76	88	100	112	124
Rahmen	105				
Bemuskelung	109				
Fundament	118				
Euter	108				
Kreuzhöhe	107	klein			groß
Körperlänge	106	kurz			lang
Hüftbreite	101	schmal			breit
Rumpftiefe	105	seicht			tief
Beckenneigung	109	eben			abfallend
Sprg.winkelung	95	steil			säbelbeinig
Sprg.ausprägung	102	voll			trocken
Fessel	117	durchtrittig			steil
Trachten	118	niedrig			hoch
Voreuterlänge	106	kurz			lang
Sch.euterlänge	110	kurz			viel
Voreuteraufhäng.	101	locker			fest
Zentralband	101	schwach			stark
Euterboden	99	tief			hoch
Strichlänge	101	kurz			lang
Strichdicke	103	dünn			dick
Strichplatzierung	107	außen			innen
Strichstellung	111	nach außen			nach innen
Euterreinheit	102	unrein			rein

Anzahl bewertete Tiere: 0  erwünschter Bereich

**gGZW 132 (68%)**

Züchter: Linner Josef, Bad Endorf

**MW 118 (74%)**

Menge kg **+841** Fett % **-0,19** Eiweiß % **+0,02**

**FW 118 (68%)**

Nettozunahme **118** Ausschachtung **112** Handelsklasse **114**

**FIT 115 (72%)**

Nutzungsdauer **117** Melkbarkeit **105** Persistenz **112** Zellzahl **110** HD

**Fruchtbarkeit**

Kalbeverlauf pat. **113** mat. **105** Vitalitätswert **107** Fruchtbarkeit **100**  
(64%) (60%) (59%) (55%)

Wobbler	gGZW	MW	FW	ND	Watnox	Mandela
	134	119	107	123	Sindi	Sindi
<b>Ines</b>	GZW	MW	FW	ND	Manigo	Winnipeg
	122	112	108	113	Inster	Ideal

# Auswahl genomisch geprüfter Bullen



geb. 17.03.17

**MORI 854026**

F5C, A2A2



## Exterieur

Merkmal / Relativzuchtwert	76	88	100	112	124
Rahmen	104				
Bemuskelung	89				
Fundament	117				
Euter	118				
Kreuzhöhe	108	klein			groß
Körperlänge	102	kurz			lang
Hüftbreite	94	schmal			breit
Rumpftiefe	101	seicht			tief
Beckenneigung	89	eben			abfallend
Sprg.winkelung	96	steil			säbelbeinig
Sprg.ausprägung	111	voll			trocken
Fessel	107	durchtrittig			steil
Trachten	113	niedrig			hoch
Voreuterlänge	116	kurz			lang
Sch.euterlänge	114	kurz			viel
Voreuteraufhäng.	111	locker			fest
Zentralband	116	schwach			stark
Euterboden	105	tief			hoch
Strichlänge	107	kurz			lang
Strichdicke	99	dünn			dick
Strichplatzierung	111	außen			innen
Strichstellung	113	nach außen			nach innen
Euterreinheit	111	unrein			rein

Anzahl bewertete Tiere: 0  erwünschter Bereich

**gGZW 131 (63%)**

Züchter:  
Grein Lutz, Holzburg

**MW 123 (68%)**

Menge kg **+1224** Fett % **-0,28** Eiweiß % **-0,05**

**FW 101 (66%)**

Nettozunahme **101** Ausschlachtungs **104** Handelsklasse **97**

**FIT 118 (66%)**

Nutzungsdauer **120** Melkbarkeit **111** Persistenz **98** Zellzahl **109** HD

**Fruchtbarkeit**

Kalbeverlauf **115** Vitalitätswert **111** Fruchtbarkeit **107**  
pat. (63%) mat. (58%) (58%) (45%)

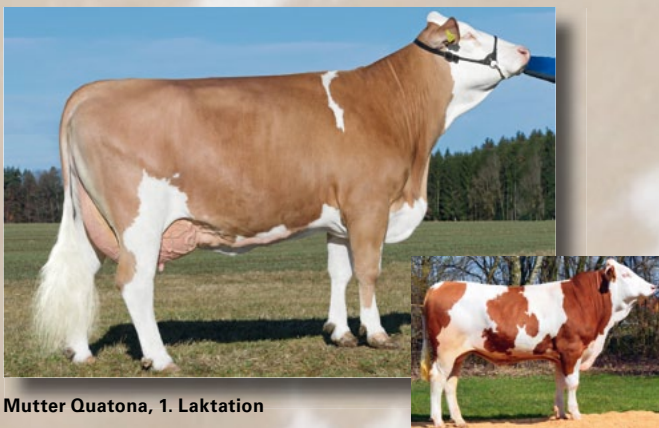
<b>Monumental</b>	gGZW 120	MW 117	FW 92	ND 117	Manigo	Hulkor
					Lenta	Leni
<b>Lori</b>	gGZW 118	MW 115	FW 99	ND 110	Reumut	Polari
					Lore	Lorina

geb. 01.02.17

**HOLLYWOOD 865555**

A2A2

**weiblich gesext verfügbar**



Mutter Quatona, 1. Laktation

## Exterieur

Merkmal / Relativzuchtwert	76	88	100	112	124
Rahmen	105				
Bemuskelung	103				
Fundament	114				
Euter	106				
Kreuzhöhe	107	klein			groß
Körperlänge	110	kurz			lang
Hüftbreite	99	schmal			breit
Rumpftiefe	104	seicht			tief
Beckenneigung	103	eben			abfallend
Sprg.winkelung	97	steil			säbelbeinig
Sprg.ausprägung	93	voll			trocken
Fessel	106	durchtrittig			steil
Trachten	112	niedrig			hoch
Voreuterlänge	124	kurz			lang
Sch.euterlänge	119	kurz			viel
Voreuteraufhäng.	102	locker			fest
Zentralband	96	schwach			stark
Euterboden	96	tief			hoch
Strichlänge	95	kurz			lang
Strichdicke	104	dünn			dick
Strichplatzierung	94	außen			innen
Strichstellung	104	nach außen			nach innen
Euterreinheit	106	unrein			rein

Anzahl bewertete Tiere: 0  erwünschter Bereich

**gGZW 130 (67%)**

Züchter:  
Wetterstetter Josef, Unterreit

**MW 134 (72%)**

Menge kg **+1583** Fett % **-0,11** Eiweiß % **-0,15**

**FW 112 (65%)**

Nettozunahme **110** Ausschlachtungs **106** Handelsklasse **112**

**FIT 97 (71%)**

Nutzungsdauer **101** Melkbarkeit **108** Persistenz **92** Zellzahl **91** HD

**Fruchtbarkeit**

Kalbeverlauf **116** Vitalitätswert **108** Fruchtbarkeit **98**  
pat. (62%) mat. (58%) (57%) (53%)

<b>Hutera</b>	gGZW 123	MW 127	FW 109	ND 90	Hutmann	Madera
					Wandera	Walona
<b>Quatona</b>	gGZW 123	MW 122	FW 109	ND 103	Manton	Resolut
					Quabum	Quitsch

# Auswahl genomisch geprüfter Bullen



geb. 19.03.17 ET

**WATTEN 868149**

A2A2



Großmutter Capri, 4. Laktation

## Exterieur

Merkmal / Relativzuchtwert	76	88	100	112	124
Rahmen	108				
Bemuskelung	98				
Fundament	108				
Euter	108				
Kreuzhöhe	103	klein			groß
Körperlänge	112	kurz			lang
Hüftbreite	116	schmal			breit
Rumpftiefe	107	seicht			tief
Beckenneigung	97	eben			abfallend
Sprg.winkelung	93	steil			säbelbeinig
Sprg.ausprägung	99	voll			trocken
Fessel	102	durchtrittig			steil
Trachten	107	niedrig			hoch
Voreuterlänge	109	kurz			lang
Sch.euterlänge	108	kurz			viel
Voreuteraufhäng.	109	locker			fest
Zentralband	112	schwach			stark
Euterboden	103	tief			hoch
Strichlänge	106	kurz			lang
Strichdicke	120	dünn			dick
Strichplatzierung	109	außen			innen
Strichstellung	108	nach außen			nach innen
Euterreinheit	105	unrein			rein

Anzahl bewertete Tiere: 0  erwünschter Bereich

<b>Wattking</b>	gGZW	MW	FW	ND	Watt Herzogin	Reumut Hanna
	126	123	115	104		
<b>Capamor</b>	gGZW	MW	FW	ND	Passion Capri	Rumgo Cabrio
	123	121	102	103		

**gGZW 126 (59%)**

Züchter: Feckl Gerhard, Pfaffing

<b>MW 127 (63%)</b>	Menge kg	Fett %	Eiweiß %		
	+1152	-0,07	-0,07		
<b>FW 104 (63%)</b>	Nettozunahme	Ausschlachtung	Handelsklasse		
	111	103	99		
<b>FIT 105 (62%)</b>	Nutzungsdauer	Melkbarkeit	Persistenz	Zellzahl	HD
	105	108	100	103	
<b>Fruchtbarkeit</b>	Kalbeverlauf	Vitalitätswert	Fruchtbarkeit		
	pat. 98 (60%) mat. 104 (53%)	105 (55%)	99 (40%)		

geb. 12.12.16

**SIESTA 857786**

A2A2



## Exterieur

Merkmal / Relativzuchtwert	76	88	100	112	124
Rahmen	109				
Bemuskelung	98				
Fundament	110				
Euter	102				
Kreuzhöhe	112	klein			groß
Körperlänge	113	kurz			lang
Hüftbreite	104	schmal			breit
Rumpftiefe	105	seicht			tief
Beckenneigung	99	eben			abfallend
Sprg.winkelung	93	steil			säbelbeinig
Sprg.ausprägung	101	voll			trocken
Fessel	101	durchtrittig			steil
Trachten	108	niedrig			hoch
Voreuterlänge	113	kurz			lang
Sch.euterlänge	108	kurz			viel
Voreuteraufhäng.	101	locker			fest
Zentralband	105	schwach			stark
Euterboden	103	tief			hoch
Strichlänge	109	kurz			lang
Strichdicke	104	dünn			dick
Strichplatzierung	101	außen			innen
Strichstellung	115	nach außen			nach innen
Euterreinheit	107	unrein			rein

Anzahl bewertete Tiere: 0  erwünschter Bereich

<b>Sehrgut</b>	gGZW	MW	FW	ND	Serano Emili	Winnipeg Emora
	131	125	104	112		
<b>Elisa</b>	GZW	MW	FW	ND	Hutera Elen	Import Ella
	109	122	101	93		

**gGZW 126 (65%)**

Züchter: Rottenberger F. u. M. GbR, Pfofeld

<b>MW 126 (71%)</b>	Menge kg	Fett %	Eiweiß %		
	+899	±0,00	+0,04		
<b>FW 100 (66%)</b>	Nettozunahme	Ausschlachtung	Handelsklasse		
	102	98	102		
<b>FIT 107 (67%)</b>	Nutzungsdauer	Melkbarkeit	Persistenz	Zellzahl	HD
	106	111	110	101	
<b>Fruchtbarkeit</b>	Kalbeverlauf	Vitalitätswert	Fruchtbarkeit		
	pat. 113 (62%) mat. 100 (55%)	108 (54%)	104 (48%)		

# Nachkommen geprüfter Bulle (hornlos)



geb. 24.01.14

**VOLLGAS P\*S 200000**

A2A2

**HÖCHST  
geprüft**



- Natürlich hornlos  
- Leichtkalbig  
- Fundament  
- „Gezielte Paarung“



Tochter Wanga Pp,  
1. Laktation



Tochter Ganda Pp,  
1. Laktation

**gGZW 124 (84%)**

Züchter:  
Ruehl Peter, Ziegendorf

**MW 119 (90%)**

Menge kg **2788 +668**      Fett % **3,81 +0,01**      Eiweiß % **3,11 +0,02**

**FW 115 (98%)**

Nettozunahme **118 (99%)**  
Ausschlachtung **115 (97%)**  
Handelsklasse **104 (98%)**

**FIT 102 (80%)**

Nutzungsdauer **104 (75%)**  
Melkbarkeit **110 (89%)**  
Persistenz **101 (90%)**  
Zellzahl **103 (87%)**  
HD **8268**

**Fruchtbarkeit**

Kalbeverlauf      pat. **115 (99%)**  
                              mat. **99 (90%)**  
  
Vitalitätswert **114 (98%)**  
  
Fruchtbarkeit **94 (60%)**

## Exterieur

Merkmal / Relativzuchtwert	76	88	100	112	124
Rahmen	98				
Bemuskelung	85				
Fundament	115				
Euter	112				
Kreuzhöhe	102	klein			groß
Körperlänge	101	kurz			lang
Hüftbreite	87	schmal			breit
Rumpftiefe	88	seicht			tief
Beckenneigung	80	eben			abfallend
Sprg.winkelung	97	steil			säbelbeinig
Sprg.ausprägung	106	voll			trocken
Fessel	115	durchtrittig			steil
Trachten	107	niedrig			hoch
Voreuterlänge	102	kurz			lang
Sch.euterlänge	107	kurz			viel
Voreuteraufhäng.	106	locker			fest
Zentralband	91	schwach			stark
Euterboden	109	tief			hoch
Strichlänge	90	kurz			lang
Strichdicke	84	dünn			dick
Strichplatzierung	116	außen			innen
Strichstellung	106	nach außen			nach innen
Euterreinheit	96	unrein			rein

Anzahl bewertete Tiere: 66      □ erwünschter Bereich

Valero PS	gGZW	MW	FW	ND	Vanstein	Romello
	108	103	119	97	Esmeral	Estella
755	GZW	MW	FW	ND	Ermut	Malint
	117	119	106	102	640	503

# Auswahl genomisch geprüfter Bullen (hornlos)



geb. 14.01.17

**MAGNET Pp\* 164780**

A2A2

**HÖCHST  
genomisch**

**Natürlich hornlos**



**gGZW 131 (66%)**

Züchter:  
Fischer Alexander, Mittelsinn

**MW 127 (72%)**

Menge kg **+1026**  
Fett % **+0,04**  
Eiweiß % **-0,05**

**FW 99 (67%)**

Nettozunahme **102 (70%)**  
Ausschlachtung **94 (63%)**  
Handelsklasse **103 (68%)**

**FIT 114 (68%)**

Nutzungsdauer **114 (68%)**  
Melkbarkeit **113 (70%)**  
Persistenz **116 (72%)**  
Zellzahl **102 (70%)**  
HD

**Fruchtbarkeit**

Kalbeverlauf pat. **115 (62%)**  
mat. **102 (58%)**  
Vitalitätswert **109 (57%)**  
Fruchtbarkeit **105 (49%)**

## Exterieur

Merkmal / Relativzuchtwert	76	88	100	112	124
Rahmen	107				
Bemuskelung	103				
Fundament	113				
Euter	116				
Kreuzhöhe	106	klein			groß
Körperlänge	108	kurz			lang
Hüftbreite	102	schmal			breit
Rumpftiefe	111	seicht			tief
Beckenneigung	102	eben			abfallend
Sprg.winkelung	96	steil			säbelbeinig
Sprg.ausprägung	107	voll			trocken
Fessel	105	durchtrittig			steil
Trachten	117	niedrig			hoch
Voreuterlänge	110	kurz			lang
Sch.euterlänge	100	kurz			viel
Voreuteraufhäng.	118	locker			fest
Zentralband	95	schwach			stark
Euterboden	115	tief			hoch
Strichlänge	113	kurz			lang
Strichdicke	109	dünn			dick
Strichplatzierung	103	außen			innen
Strichstellung	102	nach außen			nach innen
Euterreinheit	98	unrein			rein

Anzahl bewertete Tiere: 0  erwünschter Bereich

<b>Mahango Pp*</b>	gGZW	MW	FW	ND	Mungo Pp Falter	Round Up Falter
	138	126	112	107		
<b>Sabina</b>	GZW	MW	FW	ND	Vlax Scalett	Vanstein Soraja
	118	110	104	109		

# Auswahl genomisch geprüfter Bullen (hornlos)



geb. 21.12.16 ET

**VOLLMOND P\*S 862331**

F2C, A1A2



Natürlich hornlos



Vollschwester Wanga Pp, 1. Laktation



## Exterieur

Merkmal / Relativzuchtwert	76	88	100	112	124
Rahmen	105				
Bemuskelung	85				
Fundament	106				
Euter	112				
Kreuzhöhe	111	klein			groß
Körperlänge	105	kurz			lang
Hüftbreite	93	schmal			breit
Rumpftiefe	93	seicht			tief
Beckenneigung	87	eben			abfallend
Sprg.winkelung	106	steil			säbelbeinig
Sprg.ausprägung	105	voll			trocken
Fessel	103	durchtrittig			steil
Trachten	97	niedrig			hoch
Voreuterlänge	99	kurz			lang
Sch.euterlänge	109	kurz			viel
Voreuteraufhäng.	101	locker			fest
Zentralband	100	schwach			stark
Euterboden	112	tief			hoch
Strichlänge	89	kurz			lang
Strichdicke	95	dünn			dick
Strichplatzierung	107	außen			innen
Strichstellung	109	nach außen			nach innen
Euterreinheit	96	unrein			rein

Anzahl bewertete Tiere: 0  erwünschter Bereich

**gGZW 131 (64%)**

Züchter: Götz GdbR, Großalfalterbach

**MW 128 (69%)**

Menge kg **+943** Fett % **+0,09** Eiweiß % **±0,00**

**FW 115 (67%)**

Nettozunahme **116** Ausschlächtung **116** Handelsklasse **104**

**FIT 103 (67%)**

Nutzungsdauer **104** Melkbarkeit **119** Persistenz **105** Zellzahl **100** HD

**Fruchtbarkeit**

Kalbeverlauf pat. **108** mat. **101** Vitalitätswert **105** Fruchtbarkeit **98**  
(64%) (58%) (58%) (47%)

<b>Vollgas P*S</b>	gGZW 124	MW 119	FW 115	ND 104	Valero PS 755	Ermut 640
<b>Walanda</b>	gGZW 119	MW 119	FW 110	ND 100	Polarbaer Waria	Winnipeg Wariana

geb. 15.08.16

**MAFFAY Pp\* 180876**

A2A2



Natürlich hornlos



Mutter Giri, 2. Laktation



## Exterieur

Merkmal / Relativzuchtwert	76	88	100	112	124
Rahmen	112				
Bemuskelung	115				
Fundament	107				
Euter	107				
Kreuzhöhe	111	klein			groß
Körperlänge	111	kurz			lang
Hüftbreite	108	schmal			breit
Rumpftiefe	117	seicht			tief
Beckenneigung	116	eben			abfallend
Sprg.winkelung	92	steil			säbelbeinig
Sprg.ausprägung	89	voll			trocken
Fessel	107	durchtrittig			steil
Trachten	112	niedrig			hoch
Voreuterlänge	113	kurz			lang
Sch.euterlänge	97	kurz			viel
Voreuteraufhäng.	112	locker			fest
Zentralband	85	schwach			stark
Euterboden	107	tief			hoch
Strichlänge	110	kurz			lang
Strichdicke	117	dünn			dick
Strichplatzierung	98	außen			innen
Strichstellung	100	nach außen			nach innen
Euterreinheit	97	unrein			rein

Anzahl bewertete Tiere: 0  erwünschter Bereich

**gGZW 127 (65%)**

Züchter: Kraus Georg u. Andreas GbR, Deubach

**MW 121 (70%)**

Menge kg **+956** Fett % **-0,10** Eiweiß % **-0,06**

**FW 117 (66%)**

Nettozunahme **116** Ausschlächtung **110** Handelsklasse **114**

**FIT 104 (67%)**

Nutzungsdauer **102** Melkbarkeit **115** Persistenz **104** Zellzahl **99** HD

**Fruchtbarkeit**

Kalbeverlauf pat. **102** mat. **111** Vitalitätswert **107** Fruchtbarkeit **97**  
(64%) (57%) (56%) (48%)

<b>Mahango Pp*</b>	gGZW 138	MW 126	FW 112	ND 107	Mungo Pp Falter	Round Up Falter
<b>Giri</b>	GZW 114	MW 112	FW 107	ND 103	Williams Graniti	Safi Guadian



# Auswahl genomisch geprüfter Bullen (Ersteinsatz)



geb. 04.10.17 ET

**VANILLO Pp\* 854158**

A2A2



Prüfeinsatz ab Mitte Dezember 2018

natürlich hornlos



Mutter Willo Pp, 1. Laktation

## Exterieur

Merkmal / Relativzuchtwert	76	88	100	112	124
Rahmen	96				
Bemuskelung	97				
Fundament	115				
Euter	109				
Kreuzhöhe	97	klein			groß
Körperlänge	100	kurz			lang
Hüftbreite	91	schmal			breit
Rumpftiefe	93	seicht			tief
Beckenneigung	96	eben			abfallend
Sprg.winkelung	94	steil			säbelbeinig
Sprg.ausprägung	111	voll			trocken
Fessel	114	durchtrittig			steil
Trachten	106	niedrig			hoch
Voreuterlänge	107	kurz			lang
Sch.euterlänge	104	kurz			viel
Voreuteraufhäng.	108	locker			fest
Zentralband	90	schwach			stark
Euterboden	105	tief			hoch
Strichlänge	88	kurz			lang
Strichdicke	86	dünn			dick
Strichplatzierung	109	außen			innen
Strichstellung	104	nach außen			nach innen
Euterreinheit	100	unrein			rein

Anzahl bewertete Tiere: 0  erwünschter Bereich

**gGZW 127 (60%)**

Züchter:  
Mayer Stefan, Otting  
Marktort: Wertingen

**MW 118 (66%)**

Menge kg **+651** Fett % **+0,01** Eiweiß % **-0,01**

**FW 115 (57%)**

Nettozunahme **110** Ausschlagung **114** Handelsklasse **110**

**FIT 115 (62%)**

Nutzungsdauer **111** Melkbarkeit **97** Persistenz **109** Zellzahl **98** HD

**Fruchtbarkeit**

Kalbeverlauf **114** Vitalitätswert **107** Fruchtbarkeit **118**  
(63%) (52%) (56%) (40%)

Varta	gGZW	MW	FW	ND	Valeur	Vogt
	135	125	109	114	Glucke	Glocke
Willo Pp	GZW	MW	FW	ND	Murillo Pp*	Reumut
	125	123	101	110	Wisi ET	Wisa

geb. 30.09.17

**HARLEY 854159**

A1A2



Prüfeinsatz voraussichtlich Mitte Dezember 2018



## Exterieur

Merkmal / Relativzuchtwert	76	88	100	112	124
Rahmen	94				
Bemuskelung	108				
Fundament	111				
Euter	112				
Kreuzhöhe	92	klein			groß
Körperlänge	99	kurz			lang
Hüftbreite	94	schmal			breit
Rumpftiefe	93	seicht			tief
Beckenneigung	99	eben			abfallend
Sprg.winkelung	97	steil			säbelbeinig
Sprg.ausprägung	96	voll			trocken
Fessel	112	durchtrittig			steil
Trachten	114	niedrig			hoch
Voreuterlänge	92	kurz			lang
Sch.euterlänge	96	kurz			viel
Voreuteraufhäng.	109	locker			fest
Zentralband	108	schwach			stark
Euterboden	113	tief			hoch
Strichlänge	91	kurz			lang
Strichdicke	105	dünn			dick
Strichplatzierung	105	außen			innen
Strichstellung	107	nach außen			nach innen
Euterreinheit	103	unrein			rein

Anzahl bewertete Tiere: 0  erwünschter Bereich

**gGZW 131 (64%)**

Züchter:  
Hainzl Juliane, Lassing (AT)  
Marktort: Österreich

**MW 128 (69%)**

Menge kg **+1045** Fett % **-0,05** Eiweiß % **+0,03**

**FW 102 (66%)**

Nettozunahme **102** Ausschlagung **95** Handelsklasse **108**

**FIT 113 (67%)**

Nutzungsdauer **113** Melkbarkeit **111** Persistenz **122** Zellzahl **101** HD

**Fruchtbarkeit**

Kalbeverlauf **114** Vitalitätswert **109** Fruchtbarkeit **101**  
(63%) (58%) (58%) (45%)

Haribo	gGZW	MW	FW	ND	Hutera	Rurex
	127	129	98	104	Entropi	Esmira
Lisa	gGZW	MW	FW	ND	Wille	Ilion
	122	118	102	110	Liliana	Leonie

# Auswahl genomisch geprüfter Bullen (Ersteinsatz)



geb. 25.08.17

**IBIZA 854168**

A2A2



Prüfeinsatz voraussichtlich Ende Januar 2019



Mutter Ronja, 1. Laktation

## Exterieur

Merkmal / Relativzuchtwert	76	88	100	112	124
Rahmen	111				
Bemuskelung	106				
Fundament	118				
Euter	113				
Kreuzhöhe	114	klein			groß
Körperlänge	108	kurz			lang
Hüftbreite	105	schmal			breit
Rumpftiefe	104	seicht			tief
Beckenneigung	110	eben			abfallend
Sprg.winkelung	90	steil			säbelbeinig
Sprg.ausprägung	104	voll			trocken
Fessel	111	durchtrittig			steil
Trachten	116	niedrig			hoch
Voreuterlänge	114	kurz			lang
Sch.euterlänge	109	kurz			viel
Voreuteraufhäng.	104	locker			fest
Zentralband	105	schwach			stark
Euterboden	104	tief			hoch
Strichlänge	86	kurz			lang
Strichdicke	107	dünn			dick
Strichplatzierung	108	außen			innen
Strichstellung	106	nach außen			nach innen
Euterreinheit	95	unrein			rein

Anzahl bewertete Tiere: 0  erwünschter Bereich

**gGZW 130 (62%)**

Züchter: Schröppel Bernd, Kleinsorheim  
Marktort: Wertingen

**MW 122 (68%)**

Menge kg **+569** Fett % **+0,10** Eiweiß % **+0,13**

**FW 113 (58%)**

Nettozunahme **113** Ausschlächtung **109** Handelsklasse **109**

**FIT 110 (66%)**

Nutzungsdauer **110** Melkbarkeit **112** Persistenz **105** Zellzahl **95** HD

**Fruchtbarkeit**

Kalbeverlauf **111** Vitalitätswert **110** Fruchtbarkeit **107**  
(65%) (57%) (59%) (45%)

Imperativ	gGZW	MW	FW	ND	Impression	Wille
	132	127	106	117	Urke	Urli
Ronja	gGZW	MW	FW	ND	Everest	Rumen
	106	107	102	94	178	Gretel

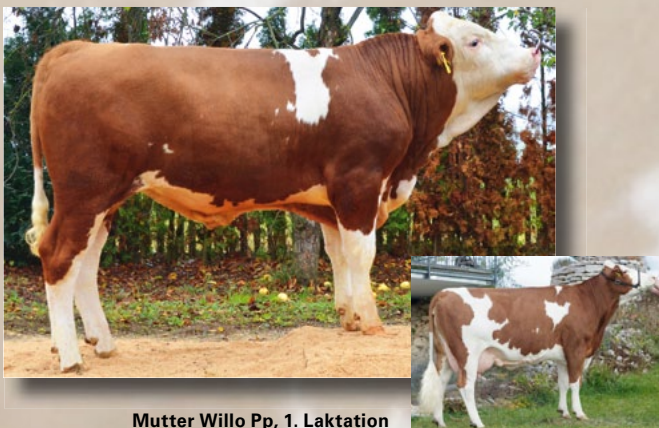
geb. 09.11.17

**HATTRICK PP\* 854183**

A1A2



Ersteinsatz voraussichtlich Ende Januar 2019



Mutter Willo Pp, 1. Laktation

## Exterieur

Merkmal / Relativzuchtwert	76	88	100	112	124
Rahmen	98				
Bemuskelung	96				
Fundament	114				
Euter	109				
Kreuzhöhe	100	klein			groß
Körperlänge	104	kurz			lang
Hüftbreite	97	schmal			breit
Rumpftiefe	91	seicht			tief
Beckenneigung	95	eben			abfallend
Sprg.winkelung	101	steil			säbelbeinig
Sprg.ausprägung	115	voll			trocken
Fessel	112	durchtrittig			steil
Trachten	102	niedrig			hoch
Voreuterlänge	103	kurz			lang
Sch.euterlänge	105	kurz			viel
Voreuteraufhäng.	109	locker			fest
Zentralband	101	schwach			stark
Euterboden	108	tief			hoch
Strichlänge	97	kurz			lang
Strichdicke	95	dünn			dick
Strichplatzierung	106	außen			innen
Strichstellung	103	nach außen			nach innen
Euterreinheit	107	unrein			rein

Anzahl bewertete Tiere: 0  erwünschter Bereich

**gGZW 128 (57%)**

Züchter: Mayer Stefan, Otting  
Marktort: Wertingen

**MW 126 (63%)**

Menge kg **+622** Fett % **+0,24** Eiweiß % **+0,07**

**FW 103 (53%)**

Nettozunahme **102** Ausschlächtung **104** Handelsklasse **100**

**FIT 114 (61%)**

Nutzungsdauer **112** Melkbarkeit **105** Persistenz **106** Zellzahl **103** HD

**Fruchtbarkeit**

Kalbeverlauf **110** Vitalitätswert **108** Fruchtbarkeit **114**  
(63%) (48%) (54%) (39%)

Hengst P*S	gGZW	MW	FW	ND	Humboldi	Irola PS
	121	115	101	113	Traudl	Tanja
Willo Pp	GZW	MW	FW	ND	Murillo Pp*	Reumut
	125	123	101	110	Wisi ET	Wisa

# Auswahl genomisch geprüfter Bullen (Ersteinsatz)



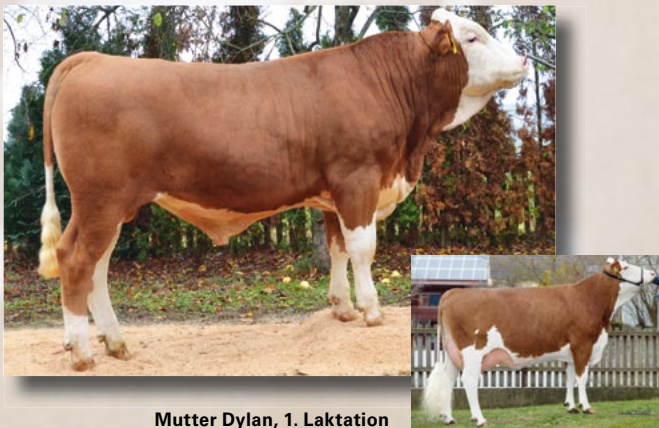
geb. 19.11.17

**HEIMAT 854184**

A2A2



Prüfeinsatz voraussichtlich Anfang Februar 2019



Mutter Dylan, 1. Laktation

## Exterieur

Merkmal / Relativzuchtwert	76	88	100	112	124
Rahmen	101				
Bemuskelung	98				
Fundament	118				
Euter	120				
Kreuzhöhe	99	klein			groß
Körperlänge	107	kurz			lang
Hüftbreite	98	schmal			breit
Rumpftiefe	107	seicht			tief
Beckenneigung	100	eben			abfallend
Sprg.winkelung	109	steil			säbelbeinig
Sprg.ausprägung	114	voll			trocken
Fessel	110	durchtrittig			steil
Trachten	112	niedrig			hoch
Voreuterlänge	112	kurz			lang
Sch.euterlänge	107	kurz			viel
Voreuteraufhäng.	108	locker			fest
Zentralband	118	schwach			stark
Euterboden	107	tief			hoch
Strichlänge	85	kurz			lang
Strichdicke	91	dünn			dick
Strichplatzierung	115	außen			innen
Strichstellung	120	nach außen			nach innen
Euterreinheit	106	unrein			rein

Anzahl bewertete Tiere: 0  erwünschter Bereich

**gGZW 131 (60%)**

Züchter: Schröppel Bernd, Kleinsorheim  
Marktort: Wertingen

**MW 120 (65%)**

Menge kg **+937** Fett % **-0,12** Eiweiß % **-0,06**

**FW 108 (60%)**

Nettozunahme **98** Ausschlächtung **111** Handelsklasse **105**

**FIT 121 (63%)**

Nutzungsdauer **125** Melkbarkeit **112** Persistenz **109** Zellzahl **116** HD

**Fruchtbarkeit**

Kalbeverlauf pat. **100** mat. **100** Vitalitätswert **102** Fruchtbarkeit **108**  
(63%) (55%) (57%) (42%)

Hendorf	gGZW	MW	FW	ND	Hutera	Rave
	131	125	110	113	Rico	Rikola
Dylan	GZW	MW	FW	ND	Pazifik	Polarbaer
	117	111	95	121	Daria	189

geb. 13.11.17 ET

**PIZARRO 858120**

A2A2



Prüfeinsatz voraussichtlich Mitte März 2019



## Exterieur

Merkmal / Relativzuchtwert	76	88	100	112	124
Rahmen	124				
Bemuskelung	110				
Fundament	125				
Euter	117				
Kreuzhöhe	123	klein			groß
Körperlänge	121	kurz			lang
Hüftbreite	123	schmal			breit
Rumpftiefe	121	seicht			tief
Beckenneigung	106	eben			abfallend
Sprg.winkelung	93	steil			säbelbeinig
Sprg.ausprägung	100	voll			trocken
Fessel	116	durchtrittig			steil
Trachten	121	niedrig			hoch
Voreuterlänge	114	kurz			lang
Sch.euterlänge	116	kurz			viel
Voreuteraufhäng.	103	locker			fest
Zentralband	100	schwach			stark
Euterboden	100	tief			hoch
Strichlänge	92	kurz			lang
Strichdicke	89	dünn			dick
Strichplatzierung	116	außen			innen
Strichstellung	116	nach außen			nach innen
Euterreinheit	108	unrein			rein

Anzahl bewertete Tiere: 0  erwünschter Bereich

**gGZW 129 (60%)**

Züchter: Walser Michael, Eurasburg  
Marktort: Ansbach

**MW 131 (64%)**

Menge kg **+1375** Fett % **-0,20** Eiweiß % **-0,02**

**FW 102 (55%)**

Nettozunahme **107** Ausschlächtung **101** Handelsklasse **98**

**FIT 104 (64%)**

Nutzungsdauer **108** Melkbarkeit **120** Persistenz **110** Zellzahl **108** HD

**Fruchtbarkeit**

Kalbeverlauf pat. **102** mat. **104** Vitalitätswert **98** Fruchtbarkeit **94**  
(65%) (56%) (58%) (43%)

Perfekt	gGZW	MW	FW	ND	Pandora	Hutera
	121	124	94	108	Pam	Perry
Flora	GZW	MW	FW	ND	Mint	Waldbrand
	129	122	102	113	Florida	Bengel



## Softshellwesten und Winter-Strickmützen mit dem Logo **DEINER** Besamungsstation!

Für unsere Mitglieder bieten wir eine Engelbert-Strauss Softshellweste zum Vorzugspreis von **45,- €** an. Diese ist mit den Logo's der Besamungsstation Höchstädt sowie der Höchstädter Klauenpflege versehen. Auf dem Rücken ist die Weste mit einem mächtigen Fleckvieh-Stierkopf veredelt.

Farbe: Schwarz

Folgende Größen sind vorrätig: XS-XXXL



Produktinfo's:

- wasserabweisend, winddicht und atmungsaktiv durch dryplexx® softlight
- super leicht und elastisch
- innen komplett mit Fleece ausgestattet
- weiches Microfleece am Kragen
- durchgehender Reißverschluss
- 2 Einschubtaschen und Brusttasche jeweils mit Reißverschluss
- Material: 100 % Polyester (ca. 290 g/m<sup>2</sup>) | Waschbar bei 30 °C



Passend zur Jahreszeit gibt es auch eine Winter-Strickmütze zu bestellen. Farbe: Schwarz | Größe: Einheitsgröße | Preis: **10,- €**

STRICKMÜTZEN MIT UMSCHLAG

Produktmerkmale:

- Material: 60 % Baumwolle und 40 % Polyacryl
- Klassische Strickmütze mit Umschlag
- Hoher Tragekomfort
- Umschlag hält Ohren doppelt warm

Bestellen Sie gleich online in unserem Klauenpflege-Shop: [www.klauenpflege.de/shop](http://www.klauenpflege.de/shop) oder telefonisch: 09074 9559-12 oder per E-Mail: [lfrey@bv-hoechstaedt.de](mailto:lfrey@bv-hoechstaedt.de). Alle Preise verstehen sich inkl. Mehrwertsteuer und zzgl. Versandkosten.



## Newsletter per Fax oder E-Mail

Durch den Newsletter erhalten Sie entweder per Fax oder per E-Mail aktuelle Informationen über das Höchstädter Zuchtgeschehen und über Aktivitäten an der Besamungsstation in Höchstädt.

**Anmeldung zum Fax-Newsletter:**

Senden Sie ein Fax mit Ihrem Namen und Faxnummer an die **090 74 / 95 59 - 25**, oder rufen Sie uns einfach an. Somit erhalten Sie automatisch den Newsletter zugefaxt.

**Anmeldung zum E-Mail-Newsletter:** Auf unserer Homepage ([www.bv-hoechstaedt.de](http://www.bv-hoechstaedt.de)) unter der Rubrik Newsletter können Sie sich für den Empfang des E-Mail Newsletters anmelden.



## Neue Gebührenordnung im Besamungsgebiet ab 1.1.2019

### Aktuelle Beitragsordnung

In der Sitzung vom 3.12.2018 hat gemäß § 6 Nr. 2 und § 11 Nr. 3 der aktuellen Satzung der Ausschuss eine neue Gebührenordnung beschlossen.

	EUR		EUR
<b>Jahresmitgliedsbeitrag</b>	15,00	Preiszusatz für positive Vererber der genomischer Jungvererber in Landestierzuchtbetrieben	2,00
inkl. Bezug des Höchstädter Bullenboten nach jeder Zuchtwertschätzung		(Ausgleich für Nichtbeteiligung an der Bullenprüfung)	
<b>Besamungskosten</b>		Zukaufsamens wird entsprechend den Einkaufspreisen weiterverrechnet. Für genomisch geprüfte Bullen wird nach dem Prüfungseinsatz ein leistungsabhängiger Aufpreis erhoben.	
Erstbesamung	13,00		
(Jede 1. und 4. Besamung bei Rindern und Kühen nach der Kalbung; jede 1. Besamung nach Verkalbung und Nachbesamung nach dem 120. Tag)			
Nachbesamung	12,25	<b>Vergütung der Besamungstierärzte</b>	
(2. und 3. Besamung nach Erstbesamung)		Besamung an Sonn- und Feiertagen	4,00
Doppelbesamung	12,25	(wird vom Tierarzt erhoben)	
(Besamung innerhalb von 3 Tagen nach vorhergehender Besamung, wie auch die 2. und 3. Besamung innerhalb eines Embryotransfers)		<b>Ultraschall Trächtigkeitsuntersuchung</b>	
Preiszusatz je Erstbesamung in Landestierzuchtbetrieben	3,00	Pausch. Anfahrt	15,00
(Ausgleich für Nichtbeteiligung an der Milchleistungsprüfung)		Untersuchung / Tier	5,00
(Ausgleich für Nichtbeteiligung an der Bullenprüfung)		Ab 15 Tieren Abrechnung über die Zeit; je angefangene 10 min	17,50
Besamung, wenn der Samen nicht über Höchstädt abgerechnet wurde	25,00	<b>Trächtigkeitsuntersuchung mit Bescheinigung</b>	13,00
<b>Samenkosten</b>		<b>Rechnungsstellung</b>	
Ersteinsatzbulle	5,00	Gebühr für Erstellung und Zustellung einer Rechnung per Briefpost	1,50
Samengrundpreis für jeden Vererber	7,00	<b>Die Zustellung der Rechnung per E-Mail oder per Fax ist kostenlos.</b>	
Aufpreis für Ersteinsatzbullens „HÖCHST klassig“	8,00	Sofern Sie die Zustellung per E-Mail oder Fax wünschen, bitten wir Sie uns telefonisch zu kontaktieren oder eine E-Mail oder ein Fax zu senden.	
Aufpreis Samen	2,00	Wird die Abbuchung verweigert, trägt das Mitglied die entstehenden Bankgebühren.	
Aufpreis Samen	5,00		
Aufpreis Spitzenstiere	8,00		
Aufpreis genomischer Jungvererber	5,00		
Aufpreis genomischer Jungvererber	8,00		

### OptiBull Anpaarungsberatung

#### Betrieb < 20 Kühe

Jahresbeitrag pauschal (2-3 Betriebsbesuche) 155,00 € + 19 % MwSt.

#### Betrieb > 20 Kühe

Jahresbeitrag (2-3 Betriebsbesuche) 120,00 € + 19 % MwSt.

Gebühr pro Kuh 2,30 € + 19 % MwSt.





## Vererbungsstärken der Höchstädter Bullen



Nachkommen geprüfter Vererber



genomisch geprüfter Vererber

<b>Gesamtzuchtwert</b> WATT 132 WISCONA ET 132 WITZBACH ET 130 WELTASS 130 ZOMBIE 126 WEITBLICK 142 HERZPOCHEN ET 140 ZAZU ET 139 WOLFSBLUT 134 HERMANNNS 133	<b>Milchwert</b> HUBRAUM ET 124 HUMANA 123 EVEREST ET 121 WITZBACH ET 119 VOLLGAS P*S 119 HOLLYWOOD 134 HERZPOCHEN ET 133 HERMANNNS 131 WEITBLICK 129 VOLLMOND P*S ET 128	<b>Fleischwert</b> WELTASS 128 HUMANA 121 WISCONA ET 119 WATT 116 VALEUR 115 HERZPOCHEN ET 122 ZAZU ET 119 WONIGO 118 WEITBLICK 117 MAFFAY Pp* 117	<b>Fitness</b> WISCONA ET 117 WATT 116 ZOMBIE 116 VIERA 114 MURILLO Pp* ET 112 ZAZU ET 122 WOLFSBLUT 122 WEITBLICK 119 MORI 118 ENZIO 118
<b>Nutzungsdauer</b> WITZBACH ET 116 VOCADO 115 MURILLO Pp* ET 114 WATT 113 WISCONA ET 113 WEITBLICK 125 ZAZU ET 124 WOLFSBLUT 121 MORI 120 ENZIO 120	<b>Melkbarkeit</b> WANJA 120 EVEREST ET 119 VOCADO 119 ZOMBIE 114 EVERGO 114 HERZPOCHEN ET 124 VOLLMOND P*S ET 119 MAFFAY Pp* 115 HERMANNNS 114 MAGNET Pp* 113	<b>Zellzahl</b> WITZBACH ET 116 WATT 113 WISCONA ET 107 WANJA 106 PAZIFIK 106 ZAZU ET 122 WEITBLICK 121 WOLFSBLUT 115 MINERAL Pp* ET 114 WONIGO 110	<b>Leichtkalbigkeit*</b> ZOMBIE 117 VOCADO 116 VOLLGAS P*S 115 VIERA 115 EVEREST ET 113 MATATA Pp* 119 HOLLYWOOD 116 MORI 115 MAGNET Pp* 115 HERZPOCHEN ET 113
<b>Milchmenge</b> WITZBACH ET +1218 HUBRAUM ET +1037 EVEREST ET +984 PAZIFIK +958 WATT +883 HOLLYWOOD +1583 HERZPOCHEN ET +1452 MORI +1224 WEITBLICK +1208 ZAZU ET +1167	<b>Eiweißgehalt</b> WISCONA ET +0,13 WELTASS +0,12 VALEUR +0,05 WANJA +0,05 HUMANA +0,03 HERMANNNS +0,06 ENZIO +0,05 SIESTA +0,04 WONIGO +0,02 WEITBLICK ±0,00	<b>Strichlänge</b> WATT 112 WANJA 112 HUBRAUM ET 105 ZOMBIE 104 PAZIFIK 104 MAGNET Pp* 113 MAFFAY Pp* 110 SIESTA 109 MATATA Pp* 108 MORI 107	<b>Strichdicke</b> WANJA 119 HUBRAUM ET 113 MURILLO Pp* ET 106 PAZIFIK 105 EVEREST ET 103 WATTEN ET 120 MAFFAY Pp* 117 MAGNET Pp* 109 HOLLYWOOD 104 SIESTA 104
<b>Rahmen</b> VALEUR 115 WANJA 114 WISCONA ET 112 HUMANA 109 HUBRAUM ET 109 MAFFAY Pp* 112 HERZPOCHEN ET 109 HERMANNNS 109 MATATA Pp* 109 SIESTA 109	<b>Bemuskelung</b> VALEUR 117 WISCONA ET 112 VOCADO 112 WELTASS 110 WATT 108 MAFFAY Pp* 115 HERZPOCHEN ET 109 HERMANNNS 109 WONIGO 109 MATATA Pp* 107	<b>Fundament</b> ZOMBIE 116 VOLLGAS P*S 115 WANJA 114 MURILLO Pp* ET 114 VOCADO 113 MATATA Pp* 122 ZAZU ET 119 WONIGO 118 MORI 117 HOLLYWOOD 114	<b>Euter</b> VOCADO 120 EVER 119 PAZIFIK 118 WISCONA ET 117 VALEUR 116 HERZPOCHEN ET 124 MORI 118 MAGNET Pp* 116 MINERAL Pp* ET 116 HERMANNNS 114

\* paternal, d.h. Merkmal des Bullen selbst und nicht seiner Töchter (sonst maternal)



Zukaufspektrum Braunvieh			Milchleistung											Exterieur							
♀	♂	Name	HB-Nr.	Vater	Station	GZW	MW	Fit	MM+kg	FE%	FE+kg	EW%	EW+kg	MB	ND	Ra	Be	Fu	Eu	EXT	KE
♀	♂	<b>g</b> Amaretto	10/346015	Amor	Greifenberg	128	120	118	+930	-0,18	+24	-0,05	+29	103	121	104	101	120	115	114	91
♀	♂	<b>g</b> Vasmor	10/345855	Vassil	Greifenberg	127	122	115	+772	+0,07	+38	-0,03	+25	107	109	111	110	106	116	115	103
♀	♂	<b>g</b> Varianz	10/346270	Vassil	Alpengenetik	127	120	114	+730	+0,09	+38	-0,07	+21	102	110	111	104	108	120	115	103
♀	♂	<b>g</b> Jero	10/608653	Julau ET	Alpengenetik	126	123	110	+819	+0,00	+34	+0,00	+29	107	110	107	106	118	111	109	100
♀	♂	<b>g</b> Hepp	10/346150	Hercules	Alpengenetik	125	129	102	+948	+0,08	+47	+0,02	+36	106	103	101	102	114	108	108	97
♀	♂	<b>g</b> Easybox	10/345890	Eaton*TW	Alpengenetik	125	123	111	+919	-0,04	+35	-0,05	+29	98	108	107	115	98	113	114	104
♀	♂	<b>N</b> Brilliant ET	10/344880	Brookings	Greifenberg	123	113	116	+236	+0,15	+21	+0,10	+16	95	116	110	110	116	119	114	102
♀	♂	<b>g</b> Vasily	10/345905	Vassil	Greifenberg	122	122	106	+715	+0,11	+39	-0,01	+25	116	102	120	121	113	114	119	99
♀	♂	<b>g</b> Viori	10/345495	Vivid*TM*TA	Greifenberg	119	118	106	+664	-0,07	+22	+0,02	+26	103	108	114	119	110	107	111	103
♀	♂	<b>N</b> Hacker*TM	10/343980	Huray*TM	Memmingen	118	106	116	+465	-0,18	+6	-0,08	+11	104	113	97	106	120	116	112	111
♀	♂	<b>N</b> Glarus ET	10/344750	Glenn	Greifenberg	114	117	98	+839	-0,16	+22	-0,04	+27	100	94	115	101	115	114	116	114
♀	♂	<b>Natürlich hornlose Bullen</b>																			
♀	♂	<b>g</b> David Pp*	10/346210	Dane	Alpengenetik	120	115	113	+485	+0,04	+23	+0,02	+19	101	112	104	116	106	110	109	104
♀	♂	<b>g</b> Visor Pp*	10/345735	Viper	Greifenberg	118	116	110	+477	+0,01	+21	+0,06	+22	97	110	103	109	107	112	108	101

\* Spermapreis wird nach Lieferung eingehoben, sonst nach Rücklauf des Besamungsscheins

Zukaufspektrum Rotbunt			* Spermapreis wird nach Lieferung eingehoben, sonst nach Rücklauf des Besamungsscheins																		
♀	♂	Name	HB-Nr.	Vater	Station	RZG	RZM	RZE	RZS	RZN	MM+kg	FE%	FE+kg	EW%	EW+kg	Si%	Mtyp	Körper	F	E	KVd
♀	♂	<b>g</b> Sunset Red	10/833139	Sunfish RF	Masterrind	145	149	115	109	110	+2316	-0,17	+78	-0,10	+68	73	128	102	107	113	110
♀	♂	<b>g</b> Biker Red	10/833219	Brekan	Masterrind	144	131	125	118	119	+1218	-0,07	+44	+0,03	+44	73	108	111	119	120	111
♀	♂	<b>g</b> Baymax Red	10/833189	Bagno RDC	Masterrind	144	129	130	115	128	+1459	-0,33	+28	-0,06	+44	71	117	109	124	124	112
♀	♂	<b>g</b> Eloped Red	10/298261	Sympatico	Masterrind	138	127	125	118	120	+1659	-0,35	+35	-0,17	+40	74	106	101	115	128	116
♀	♂	<b>N</b> Soko Red	10/478109	Snow RF	Masterrind	133	130	133	93	109	+1815	-0,50	+26	-0,13	+49	98	119	112	124	126	108
♀	♂	<b>Natürlich hornlose Bullen</b>																			
♀	♂	<b>g</b> Almo Red P	10/833173	Apoll P	Masterrind	140	139	115	112	117	+1358	-0,14	+43	+0,12	+58	73	121	102	98	121	102
♀	♂	<b>g</b> Lux Red PP	10/833297	Lucky-PP	Masterrind	139	123	128	121	126	+851	-0,04	+32	+0,05	+33	71	112	97	112	136	117
♀	♂	<b>g</b> Caro Red P	10/833071	Colt 45 P	Masterrind	123	112	124	103	117	+913	-0,25	+15	-0,13	+20	74	107	95	104	137	110

\* Spermapreis wird nach Lieferung eingehoben, sonst nach Rücklauf des Besamungsscheins

Zukaufspektrum Schwarzbunt			* Spermapreis wird nach Lieferung eingehoben, sonst nach Rücklauf des Besamungsscheins																		
♀	♂	Name	HB-Nr.	Vater	Station	RZG	RZM	RZE	RZS	RZN	MM+kg	FE%	FE+kg	EW%	EW+kg	Si%	Mtyp	Körper	F	E	KVd
♀	♂	<b>g</b> Bestday	10/833195	Bestboss	Masterrind	160	153	121	120	126	+1568	+0,12	+75	+0,19	+74	73	109	106	107	125	99
♀	♂	<b>g</b> Sir James	10/833271	Superhero	Masterrind	156	140	128	115	132	+1762	-0,05	+64	-0,04	+55	71	119	106	128	117	103
♀	♂	<b>g</b> London	10/833223	Lombardi	Masterrind	154	142	133	119	120	+1020	+0,30	+71	+0,20	+55	71	103	108	117	136	110
♀	♂	<b>g</b> Raceway	10/833236	Racing	Masterrind	151	138	136	103	125	+1432	+0,14	+71	+0,01	+49	71	120	109	127	130	104
♀	♂	<b>g</b> Extremo	10/833146	Extreme	Masterrind	146	132	128	119	124	+1310	-0,18	+33	+0,04	+48	73	117	103	117	128	109
♀	♂	<b>g</b> Bucolino	10/833220	Burano	Masterrind	146	129	127	120	129	+1052	+0,11	+53	+0,03	+38	71	108	104	114	130	108
♀	♂	<b>g</b> Bolland	10/833198	Board	Masterrind	145	134	127	120	121	+646	+0,27	+53	+0,23	+45	72	109	113	122	120	107
♀	♂	<b>g</b> Iceland	10/833161	Icane	Masterrind	144	126	132	111	133	+924	+0,09	+45	+0,03	+34	73	100	106	130	128	119
♀	♂	<b>N</b> Force	10/334860	G-Force	Masterrind	142	135	117	119	129	+1781	-0,46	+19	-0,02	+58	99	104	118	100	118	100
♀	♂	<b>g</b> Flicflac	10/833188	Flattop	Masterrind	139	128	123	122	121	+735	+0,38	+68	+0,07	+32	73	109	111	111	122	108
♀	♂	<b>N</b> Baldur	10/833046	Balisto	Masterrind	138	130	120	110	119	+814	+0,04	+37	+0,15	+42	98	105	107	107	123	100
♀	♂	<b>g</b> Carlton	10/833085	Camaro	Masterrind	132	126	130	99	116	+678	+0,21	+48	+0,10	+33	73	119	112	116	128	113
♀	♂	<b>N</b> Goaway	10/832841	Gold Chip	Masterrind	131	122	127	116	110	+2241	-0,60	+19	-0,33	+37	99	110	106	114	130	116
♀	♂	<b>N</b> Solaris RF	10/832843	Snow RF	Masterrind	130	120	126	110	111	+607	+0,18	+42	+0,05	+25	95	93	117	124	117	118
♀	♂	<b>Natürlich hornlose Bullen</b>																			
♀	♂	<b>g</b> Merian PP	10/833272	Mission P	Masterrind	148	138	123	115	122	+1339	-0,10	+42	+0,10	+56	71	111	108	110	124	106
♀	♂	<b>g</b> Polo P RDC	10/833123	Powerball P	Masterrind	142	141	117	87	115	+1909	-0,20	+53	-0,03	+60	73	121	102	109	115	106
♀	♂	<b>g</b> Powerboy P	10/833159	Powerball P	Masterrind	140	135	121	101	112	+1276	-0,03	+47	+0,07	+51	73	112	113	107	120	112



Höchstädter Fleckvieh-Bullen (Schnellauswahlhilfe)

♀	♂	Name	HB-Nr	GB	Abstammung	gGW	Anz. Tö	Lstg abs	MM +kg	FE		EW		ND	MB	ZZ	PT	VIW	Exterieur				AMS		
										%	+kg	%	+kg						R	B	F	E		ER	
g		WEITBLICK	10/860110		WOBLER	142	119	-	+1208	-0.14	+38	+0.00	+43	125	106	121	115	99	103	95	110	107	107	108	
g		HERZPOCHEN ET	10/190800		HERZSCHLAG	140	104	-	+1452	-0.15	+47	-0.07	+45	108	124	98	108	102	109	109	103	124	100	113	
♀		ZAZU ET	10/180888		ZEPTER	139	122	-	+1167	-0.11	+39	-0.06	+36	124	110	122	115	100	95	92	119	106	99	96	
g		WOLFSBLUT	10/865530		ZAUBER	134	122	-	+936	+0.05	+43	-0.08	+26	121	106	115	126	109	101	96	104	102	98	106	
g		HERMANN	10/854062		WILLE	133	104	-	+1025	+0.03	+45	+0.06	+41	106	114	100	103	104	109	109	107	114	101	99	
g		WONIGO	10/871041		WOBLER	132	118	115	+841	-0.19	+19	+0.02	+32	117	105	110	112	107	105	109	118	108	102	113	
N		WATT	10/851700	F5C	WILLENBERG	132	127	116	+883	-0.30	+12	-0.02	+29	113	98	113	109	99	94	108	106	103	104	106	
♀		WISCONA ET	10/163940		WILLE	132	119	117	+417	-0.07	+12	+0.13	+25	113	105	107	116	103	112	112	112	117	108	92	
g		MORI	10/854026	F5C	MONUMENTAL	131	123	101	+1224	-0.28	+27	-0.05	+38	120	111	109	98	111	104	104	89	117	118	111	115
♀		HOLLYWOOD	10/865555		HUTERA	130	134	112	+1583	-0.11	+56	-0.15	+42	101	108	91	92	108	105	103	114	106	106	116	
g		ENZIO	10/865545		ENDELL	130	123	94	+632	+0.17	+40	+0.05	+26	120	109	106	139	115	99	93	111	108	102	102	
N		WITZBACH ET	10/199280		WITZBOLD	130	119	112	+1218	-0.35	+20	-0.12	+32	116	111	116	112	103	105	90	90	103	101	112	
N		WELTASS	10/186767		WELTENBURG	130	115	128	+223	+0.24	+28	+0.17	+17	108	107	100	109	111	100	104	100	100	101	103	
g		WATTEN ET	10/868149		WATTKING	126	120	104	+1152	-0.07	+41	-0.07	+34	105	108	103	100	105	108	98	108	108	105	98	
g		SIESTA	10/857786		SEHRGUT	126	126	100	+899	+0.00	+37	+0.04	+35	106	111	101	110	108	109	98	110	102	107	113	
N		ZOMBIE	10/180175		ZAUBER	126	110	111	+595	-0.04	+21	-0.13	+10	112	114	100	113	109	95	99	116	115	105	117	
N		WANJA	10/180331		WASHINGTON	124	125	118	+504	+0.10	+29	+0.05	+22	105	120	106	99	104	114	88	114	113	106	98	
N		VALEUR	10/193443		VANADIN	124	115	115	+696	-0.19	+13	+0.05	+28	107	91	88	117	95	115	117	105	116	106	100	
N		HUMANA	10/180336		HUTERA	123	123	121	+794	+0.03	+35	+0.03	+30	101	99	100	106	90	109	102	106	107	104	93	
N		HUBRAUM ET	10/164630		HUTERA	121	124	92	+1037	+0.05	+47	-0.11	+27	102	109	93	99	105	109	102	105	105	104	109	
N		VERA	10/199569		REUMUT	121	109	106	+580	-0.16	+11	-0.06	+15	112	112	100	101	120	91	105	96	116	111	115	
♀		EVEREST ET	10/179900		ERMUT	120	121	105	+984	-0.08	+34	-0.06	+29	92	119	85	85	115	97	104	108	98	100	113	
N		EVERGO	10/180304		EVEREST	119	118	112	+728	-0.04	+27	-0.01	+25	100	114	90	89	107	100	101	112	114	101	110	
N		PERON	10/189775		PEPSI	119	114	98	+686	-0.02	+27	-0.09	+17	112	96	105	107	97	100	94	108	113	106	102	
N		EVER	10/180282		EVEREST	116	115	91	+623	-0.02	+24	-0.02	+21	110	106	91	102	112	107	90	110	119	103	112	
N		PAZIFIK	10/193450		PASSION	116	112	96	+958	-0.30	+14	-0.17	+19	111	108	106	108	104	88	102	103	118	105	92	
N		VOCADO	10/856041		VULCANO	112	105	102	+592	-0.31	+1	-0.10	+12	115	119	100	114	112	98	112	113	120	107	116	
Höchstädter Natürlich hornlose Fleckviehbulen (Schnellauswahlhilfe)																									
g		VOLLMOND P'S ET	10/862331	F2C	VOLLGAS P'S	131	129	128	+943	+0.09	+47	+0.00	+33	104	119	100	105	105	105	85	106	112	96	108	
g		MAGNET Pp*	10/164780		MAHANGO Pp	131	133	127	+1026	+0.04	+46	-0.05	+32	114	113	102	116	109	107	103	113	116	98	115	
g		MATATA Pp*	10/862260		MANIGO	129	127	128	+870	+0.16	+50	-0.02	+29	110	112	106	109	105	109	107	122	107	96	119	
g		MAFFAY Pp*	10/180876		WILLIAMS	127	125	117	+956	-0.10	+31	-0.06	+28	102	115	99	104	107	112	115	107	107	97	102	
g		MINERAL Pp* ET	10/177700		WITAM P'S	127	119	110	+811	-0.08	+27	-0.03	+26	114	106	114	96	101	105	79	108	116	101	93	
N		VOLLGAS P'S	10/200000		VALERO PS	124	119	115	+668	+0.01	+29	+0.02	+25	104	110	103	101	114	98	85	115	112	96	115	
N		MURILLO Pp* ET	10/190101	B2C	MUNGO Pp	117	118	112	+701	-0.16	+16	-0.09	+17	114	97	104	109	100	95	90	114	109	106	110	
Zukaufperma Fleckvieh-Bullen (Ständig vorgehaltene Auswahlpalette)																									
g		HARAM ET	10/606381		HURLY	130	122	109	+959	-0.12	+30	-0.02	+32	115	107	100	105	109	96	96	108	114	97	117	
g		WICHTIG	10/871009		WISCONA	127	120	111	+733	-0.04	+27	+0.04	+29	110	105	108	115	103	108	102	107	114	106	101	
g		POLLEDKING PP*	10/167577		PARTNACH P	127	130	117	+472	+0.06	+24	+0.07	+22	115	97	111	110	107	100	103	110	117	104	104	
N		WITONIS	10/606042		WILHELM	125	116	120	+663	-0.07	+22	+0.00	+23	107	106	99	106	101	114	116	101	110	105	96	

♀♂: gesext verfügbar; g: genomisch geprüfter Bulle; N: Nachkommen geprüfter Bulle; \* TA Symbolbezeichnung für test auf Nichtanlage-Trägerschaft für Arachnemie (Spinnengliedrigkeit); HB: Herdbuchnummer;  
 GB: Genetische Besonderheiten; V: Vater; MV: Muttersvater; gGW: Gesamtzuchtwert; ÖZV: Ökologischer Gesamtzuchtwert; MW: Milchwert; MM kg: Zuchtwert Milchmenge; FW: Fleischwert; FE: Fett; EW: Eiweiß; ND: Nutzungsdauer;  
 MB: Melkbarkeit; ZZ: Zellzahl; PT: Persistenz; R: Rahmen; B: Bemuskelung; F: Fundament; E: Euter; ER: Euterreinheit; KE: Kabinneneignung; AP: Aufpreis; AMS: Automatisches Melksystem; ARC: Arachnemie;  
 ZLC: Zink-Defizienz-Like Syndrom; DWC: Zwergwuchs (Dwarf); TPC: Thrombopathie (Bluter); F2C: Fleckvieh Haplotyp 2 (Mindewuchs); B2C: Braunvieh Haplotyp 2;  
 F5C: Fleckvieh Haplotyp 5